

Barnefattigdom

Namsos kommune



FORORD

Revisjon Midt-Norge SA har gjennomført denne forvaltningsrevisjonen på oppdrag fra Namsos kommunes kontrollutvalg i perioden juni 2022 til desember 2022.

Kontrollutvalget skal påse at forvaltningsrevisjon gjennomføres, jf. lov om kommuner og fylkeskommuner (kommuneloven) § 23-2 punkt c). Forvaltningsrevisjon innebærer å gjøre systematiske vurderinger av økonomi, produktivitet, regeletterlevelse, måloppnåelse og virkninger ut fra kommunestyrets eller fylkestingets vedtak og forutsetninger.¹

Revisjonsteamet har bestått av oppdragsansvarlig forvaltningsrevisor Mette Sandvik, prosjektmedarbeider Sunniva Tusvik Sæter, og kvalitetsikrere Johannes Olav Nestvold og Tor Arne Stubbe. Revisor har vurdert egen uavhengighet overfor Namsos kommune, jf. kommuneloven § 24-4 og forskrift om kontrollutvalg og revisjon kapittel 3.

Vi vil takke alle som har bidratt med informasjon i prosjektet. En oversikt over tidligere gjennomførte prosjekter finnes på vår hjemmeside www.revisjonmidt norge.no.

Brekstad, 19. desember 2022

Mette Sandvik

Sunniva Tusvik Sæter

Oppdragsansvarlig revisor

prosjektmedarbeider

¹ Kommuneloven § 23-3, 1. ledd

SAMMENDRAG

Revisor har undersøkt hvordan Namsos kommune arbeider med barnefattigdom og har ikke hatt som formål å vurdere virkningen av de tiltakene kommunen setter inn mot fattigdom eller å gi en vurdering av hva som er årsak til forekomsten av barnefattigdom i Namsos. Prosjektet er avgrenset til årene etter kommunesammenslåingen 01.01.2020.

Revisors oppfatning er at Namsos kommune i pr i dag ikke har tilstrekkelig oversikt over trekk i samfunnsutviklingen som kan påvirke forekomsten av barnefattigdom i Namsos. Revisor kan ikke si at dette vektlegges i kommunens planverk, da det ikke er utarbeidet handlingsplan mot barnefattigdom og temaet ikke omtales direkte i kommunens eksisterende planer og planene for kultur og oppvekst ikke er ferdige. Begge disse planene er opplyst naturlig å berøre temaet barnefattigdom.

Dataene viser at behovene til det enkelte barn dekkes ved tildeling av økonomisk sosialhjelp og andre relevante sosiale tjenester Namsos kommune ved at NAVs brukere kartlegger seg selv på de forskjellige livsområder og at dette brukes til en nærmere vurdering av deres situasjon. Barnefattigdom og barneperspektivet er vektlagt i NAVs arbeid. Erfaringer fra tjenestemottakere og berørte barn for å evaluere kommunens arbeid mot barnefattigdom er de siste år ikke innhentet via brukerundersøkelser

Intervjuer og dokumenter viser at kommunens tverrsektorielle samarbeid har et grunnleggende fokus på å forebygge fattigdom, selv om dette ikke alltid er konkretisert. Kommunen jobber helhetlig på flere områder for å forebygge barnefattigdom.

Namsos kommune har iverksatt konkrete tiltak i arbeidet med å bekjempe barnefattigdom ved å holde barnetrygd utenfor beregning av sosial stønad og ved at det tas særskilte hensyn til barn og deres behov ved behandling av søknad om sosial stønad. Kommunens fokus på å stimulere unge voksne til kompetanseheving og opplæring og kontakt med arbeidslivet er også en viktig faktor i dette arbeidet.

Kommunen har forbedringspotensial i samarbeidet med frivillige organisasjoner, men har flere nye ordninger som kan bidra til et bedre samarbeid.

Anbefalinger:

- Kommunen bør vurdere å utarbeide handlingsplan mot barnefattigdom
- Kommunen bør innhente erfaringer fra brukerne og bruke disse i sitt forbedringsarbeid
- Kommunen bør fortsatt arbeide for å forbedre kommunikasjon og samarbeid med lag og organisasjoner

INNHOLDSFORTEGNELSE

Forord	3
Sammendrag.....	4
Innholdsfortegnelse	5
1 Innledning.....	8
1.1 Bestilling.....	8
1.2 Problemstilling.....	9
1.3 Metode	9
1.4 Avgrensning	11
2 Om barnefattigdom i Norge	12
3 Kommunens organisering.....	16
4 Oversikt og vektlegging av barnefattigdom i kommunens planverk.....	17
4.1 Problemstilling	17
4.2 Revisjonskriterier	17
4.3 Funn.....	17
4.3.1 Oversikt over levekår og samfunnstrekk som kan påvirke barnefattigdom	17
4.3.2 Arbeid mot fattigdom blant barn i kommunens planverk.....	20
4.3.3 Politisk forankring i handlingsplan mot barnefattigdom.....	21
4.3.4 Administrativ forankring av arbeid mot fattigdom blant barn	21
4.3.5 Samlet oversikt over trekk i samfunnsutviklingen	22
4.4 Vurdering.....	24
4.4.1 Kommunen skal gjøre seg kjent med innbyggernes levekår og ha tilstrekkelig oversikt over samfunnstrekk som kan påvirke barnefattigdom.....	24
4.4.2 Arbeid mot fattigdom blant barn bør være forankret i kommunens ordinære planverk	24
4.4.3 Arbeid mot fattigdom blant barn bør være forankret politisk gjennom forpliktende vedtak av handlingsplan mot barnefattigdom i barnefamilier	24
4.4.4 Arbeid mot fattigdom blant barn bør være forankret administrativt	24
4.4.5 Kommunen skal hvert fjerde år utarbeide samlet oversikt som beskriver trekk i samfunnsutviklingen som kan skape eller opprettholde sosiale problemer	25
4.5 Konklusjon.....	25
5 Kartlegging av barns behov og bruk av erfaringer.....	26
5.1 Problemstilling	26
5.2 Revisjonskriterier.....	26
5.3 Funn.....	26
5.3.1 Barns behov.....	26
5.3.2 Erfaringer fra tjenestemottakere og pårørende.....	29
5.3.3 Erfaringer fra berørte barn og ungdom.....	29
5.4 Vurdering.....	30
5.4.1 Kommunen skal innhente tilstrekkelige opplysninger for å kunne tilpasse økonomisk sosialhjelp og støtte til det enkelte barns behov	30

5.4.2	Kommunen skal gjøre seg kjent med erfaringer fra tjenestemottakere og pårørende og bruke disse til forbedring av virksomheten.....	30
5.4.3	Erfaringer fra berørte barn og ungdom bør kartlegges og brukes for å vurdere om tiltak mot barnefattigdom når fram til målgruppen	30
5.5	Konklusjon.....	31
6	Tverrsektorielt samarbeid	32
6.1	Problemstilling	32
6.2	Revisjonskriterier	32
6.3	Funn.....	32
6.3.1	Forankring i ledelsen.....	32
6.3.2	Helhetlig innsats med utgangspunkt i personens/familiens behov	33
6.3.3	Universelle ordninger	42
6.3.4	NAVs samarbeid med andre sektorer og forvaltningsnivåer	45
6.4	Vurdering.....	45
6.4.1	Tverrsektorielt arbeid må være forankret i kommunens ledelse	45
6.4.2	Tjenestestedene må jobbe sammen for å tilrettelegge for en helhetlig innsats med utgangspunkt i personens/familiens behov	46
6.4.3	Universelle ordninger som skaper legitimitet og fellesskap bør ligge til grunn ..	46
6.4.4	NAV skal være en sentral aktør og initiativtaker for å sikre et godt koordinert tilbud fra NAV-kontorene, kommunen og det øvrige hjelpeapparat	47
6.5	Konklusjon.....	47
7	Tiltak for å bekjempe barnefattigdom.....	48
7.1	Problemstilling	48
7.2	Revisjonskriterier	48
7.3	Funn.....	48
7.3.1	Særlig hensyn ved utmåling av sosial stønad	48
7.3.2	Arbeid og deltakelse	49
7.3.3	Bosetting i egen bolig.....	50
7.4	Vurdering.....	51
7.4.1	Det skal tas særlig hensyn til barns behov ved utmåling av sosial stønad.....	51
7.4.2	NAV skal ivareta vanskeligstilte gruppers behov og bekjempe fattigdom, blant annet ved å stimulere til arbeid og deltakelse	52
7.4.3	Kommunen skal bidra til at vanskeligstilte bosetter seg i egen bolig som er egnet for deres behov og ønsker.....	52
7.5	Konklusjon.....	52
8	Samarbeid med frivillige organisasjoner	53
8.1	Problemstilling	53
8.2	Revisjonskriterier	53
8.3	Funn.....	53
8.3.1	Oppvekst og opplæring	54
8.3.2	Kultur og inkludering	54
8.3.3	Fritidskortet	56
8.3.4	NAV	56
8.3.5	Lag og organisasjoners erfaring med kontakten med Namsos kommune	57
8.4	Vurdering.....	58

8.4.1 Kommunen bør samarbeide tett med frivillig sektor for å styrke og målrette tilbudet til barn og unge i kommunen, gjøre tilbudene bedre kjent, og bidra til at utsatte målgrupper blir bedre inkludert.....	58
8.5 Konklusjon.....	59
9 Høring	60
10 Konklusjoner og anbefalinger	61
Kilder	63
Vedlegg 1 – utledning av revisjonskriterier	64
Vedlegg 2 – Høringssvar	75
Vedlegg 3 – Hjelpespørsmål til funksjonssirkelen	76
Vedlegg 4 – Kommentarer fra frivillige lag/organisasjoner	78

Tabeller

Tabell 1. Omfang av barnefattigdom	13
Tabell 2. Husholdninger med barnefattigdom.....	13
Tabell 3. Risiko for barnefattigdom	14
Tabell 4. Boforhold.....	15
Tabell 5. Tilfreds med livet sitt (seks eller flere poeng på en skala fra 1-10):.....	19
Tabell 6. Hvordan gutter og jenter (5-7. trinn) vurderer utsagnet “Livet mitt er bra”:	19
Tabell 7. Mangler dine foreldre penger for å delta på fritidsaktiviteter?	19
Tabell 8. Er du, eller har du tidligere vært med i noen organisasjoner, klubber, lag eller foreninger etter at du fylte 10 år?.....	20
Tabell 9. Barn og unges boforhold i Namsos, i antall	51
Tabell 10. Resultat fra e-postspørsmål til frivillige lag og organisasjoner	57

Figurer

Figur 1. Organisasjonskart i Namsos kommune	16
Figur 2. Funksjonssirkelen	27
Figur 3. NAVs tankekart	28
Figur 4. Trygg Arena	36

1 INNLEDNING

I dette kapittelet gjennomgår vi bestilling, problemstillinger og bakgrunn for prosjektet.

1.1 Bestilling

Kontrollutvalget i Namsos kommune endret sine prioriterte prosjekt i Plan for forvaltningsrevisjon i sak 10/22. Barnefattigdom ble prioritert som førstkommande prosjekt. Kontrollutvalget ønsket at det skulle legges vekt på sårbarhet, tverrsektorielt samarbeid og konkrete tiltak. Revisjonen utarbeidet et diskusjonsnotat til møtet 1. mars 2022. Kontrollutvalget vedtok følgende bestilling til revisor:

«1. Kontrollutvalget bestiller forvaltningsrevisjon av barnefattigdom og gir følgende innspill til prosjektplanen:

- Det legges vekt på sårbarhet, tverrsektorielt samarbeid og konkrete tiltak
- Problemstillinger og revisjonskriterier i oppdatert notat
- «Eie for leie», Husbankens virkemidler
- Barnetrygd, grunnlag for sosialstønad
- Hvordan brukes sosialstønad som virkemiddel i helhetlig sammenheng
- Kulturtilbud som forebyggende virkemiddel
- Andre stønadstiltak fra NAV mot barnefattigdom
- Hvilke planer har kommunen knyttet til bekjempelse av barnefattigdom
- Hvordan brukes frivilligheten mot barnefattigdom, statlige virkemidler
- Oppvekstreformen
- Langsiktige konsekvenser av barnefattigdom

Revisjonen bes utarbeide prosjektplan til kontrollutvalgets møte den 27.04.22.»

Prosjektplan datert 31.03.22 ble behandlet og godkjent i kontrollutvalgets møte 27.04.22, sak 13/22.

Revisor har vært i kontakt med kontrollutvalgets sekretær om utsatt levering på grunn av forsinkelse i arbeidet med rapporten og framskynding av kontrollutvalgets siste møte i 2022. Ny leveringsdato ble satt til 15. desember 2022.

1.2 Problemstilling

Følgende problemstilling vil bli besvart i rapporten:

Arbeider Namsos kommune tilfredsstillende med barnefattigdom?

Rapporten er delt inn i fem tema. Det er utarbeidet delproblemstillinger for hvert tema, som bidrar til å svare ut den overordnede problemstillingen. Følgende delproblemstillinger er utledet:

- Har Namsos kommune tilstrekkelig oversikt over trekk i samfunnsutviklingen som kan påvirke forekomsten av barnefattigdom i Namsos?

Er trekkene i samfunnsutviklingen vektlagt i kommunens planverk?

- Hvordan sikrer Namsos kommune at behovene til det enkelte barn dekkes ved tildeling av økonomisk sosialhjelp og andre relevante sosiale tjenester?
- Brukes erfaringer fra tjenestemottakere og berørte barn for å evaluere kommunens arbeid mot barnefattigdom?
- Har Namsos kommune tverrsektorielt samarbeid med fokus på forebygging av barnefattigdom?
- Har Namsos kommune iverksatt tiltak for å bekjempe barnefattigdom?
- Samarbeider Namsos kommune med frivillige organisasjoner?

1.3 Metode

Forvaltningsrevisjonen er gjennomført i henhold til NKRFs² standard for forvaltningsrevisjon, RSK 001. Vi har benyttet flere metoder for å samle inn data i dette prosjektet.

Dokumentanalyse

Revisjonen har benyttet dokumentanalyse for å få innsikt i kommunens rutiner og arbeid med å innhente nødvendig kunnskap om barnefattigdom. Dokumentgjennomgangen er viktig for å se hvordan og om kommunen kan dokumentere planer, rutiner og lignende.

Intervju

Intervju er egnet til innsamling for å supplere, forklare og utdype de dataene vi finner i dokumentasjonen. Det er gjennomført oppstartsmøte på Teams med kommunedirektør, kommunalsjef oppvekst og opplæring, kommunalsjef kultur og inkludering og NAV-leder, som

² Norges kommunerevisorforbund, www.nkrf.no

ble oppnevnt som prosjektets kontaktperson. Intervjuene med NAV-leder, avdelingsleder NAV og saksbehandlere på boligkontoret ble gjennomført på Teams.

Videre har revisor gjennomført fysiske intervjuer med følgende personer i kommunen for å sikre revisjonens tolkning av mottatt dokumentasjon, samt å gi kommunen mulighet til å beskrive arbeidet, prosedyrer og rutiner som ikke er dokumentert skriftlig:

- Kommunalsjef oppvekst og opplæring
- Kommunalsjef kultur og inkludering
- Virksomhetsleder innvandrertjenesten
- Virksomhetsleder barnehage
- Virksomhetsleder barn og familie
- Rådgiver/prosessleder Trygg Arena
- Prosjektleder fritidskortet

Intervjuene er gjennomført etter en semistrukturert intervjuguide. Referat fra alle intervjuene ble sendt til samtlige informanter for gjennomgang og bekreftelse. Alle referatene er bekreftet.

E-postspørsmål til organisasjoner

Revisor foretok et utvalg av 50 lag og organisasjoner som er registrert i Friskusportalen³, med hovedvekt på de som har barn og ungdom som målgruppe. Disse fikk tilsendt en epost med følgende spørsmål:

- Har ditt lag/organisasjon hatt kontakt med Namsos kommune om økonomisk støtte for aktivitet for enkeltmedlemmer?
- Hvis ja, er dere fornøyd med kontakten/resultatet av kontakten med kommunen?
- Er det noe kommunen kan bli bedre på, når det gjelder samarbeid med frivillige lag/organisasjoner?

Undersøkelsen var anonym. Vi mottok 20 svar etter å ha purret 1 gang.

Vurdering av metode

Revisor vurderer at den innsamlede dokumentasjonen i kombinasjon med intervjuer og e-postspørsmål til organisasjoner og lag bidrar til å sikre et tilstrekkelig datagrunnlag i rapporten. I undersøkelsen inngår ikke spørreundersøkelse til tjenestemottakere for å innhente erfaringer fra disse, da dette er en omfattende gruppe og det vil medføre metodiske utfordringer. Revisor

³ Digital aktivitetskalender som samler kommunens lavterskeltilbud og tilbud fra lag og foreninger på en plass

har ikke hatt kontakt med barn eller foresatte som er spesielt utsatt for barnefattigdom, men anser data fra tjenesteyter som tilstrekkelig for å svare ut delproblemstillingen.

De innsamlede dataene gir et tilstrekkelig grunnlag til å gjøre vurderinger og svare ut problemstillingene.

1.4 Avgrensning

Revisjonen har ikke hatt som formål å vurdere virkningen av de tiltakene kommunen setter inn mot fattigdom eller å overprøve enkeltvedtakene som ble fattet av det lokale NAV-kontoret i sin behandling av enkelte søknader om økonomisk sosialhjelp og andre sosiale tjenester. Statsforvalteren hadde i sin tilsynskalender planlagt dokumenttilsyn i Namsos kommune i juni 2022, der temaet var tildeling av økonomiske stønader til personer som forsørger barn. Revisor har vært i kontakt med Statsforvalteren v/ seksjonsleder NAV – sosiale tjenester, som informerte om at dette tilsynet er utsatt og muligens vil bli utført i 2023.

Revisjonens undersøkelse er ikke ment å gi en vurdering av hva som er årsak til forekomsten av barnefattigdom i Namsos.

Prosjektet avgrenses til årene etter kommunesammenslåingen 01.01.2020.

2 OM BARNEFATTIGDOM I NORGE

Antallet barn som vokser opp i familier med vedvarende lavinntekt er økende.⁴ Dette innebærer en risiko for å oppleve negative konsekvenser av fattigdom for over 115 000 barn i Norge.

Fattigdom i Norge er et relativt begrep, som peker på at noen mangler ressurser og ikke har samme muligheter sammenlignet med «folk flest». Det handler om å ha sosiale og materielle levekår som gir lavere levestandard enn andre og reduserte muligheter til å benytte de tilbudene som finnes innenfor utdanning, fritid og arbeid. Det er også en risiko for at barna som vokser opp i familier med en vanskelig økonomisk situasjon fortsetter å ha økonomiske vanskeligheter når de selv blir voksne.

Ikke alle barn i lavinntektsfamilier har utfordrende levekår. Vedvarende lavinntekt og levekårsutfordringer er sammensatte problemer. Sosiale, helsemessige og økonomiske utfordringer kan over tid forsterke hverandre og gi økt risiko for marginalisering og fattigdom. Vedvarende lavinntekt betyr at en husholdning i snitt har tjent under 60 prosent av medianinntekten i Norge i løpet av de siste tre årene. En barnefamilie regnes som en husholdning med minst ett barn.

Andelen barn i familier med vedvarende lavinntekt har mer enn tredoblet seg siden 2001, og har høy utbredelse i de store byene. Barn i familier med lavinntekt har økt risiko for fattigdom og nedsatte levekår. Det var 61 500 barnefamilier med vedvarende lavinntekt i 2019, en økning på om lag 650 barnefamilier fra 2018.

Rapporter publisert av blant annet Statistisk sentralbyrå (SSB) og Forbruksforskningsinstituttet SIFO indikerer at de som fra før hadde lav inntekt, samt barnefamilier, ble rammet ekstra hardt av permitteringer og oppsigelser som følge av tiltakene mot koronapandemien på vårparten 2020.

Utsatte grupper i tiden fremover

Utviklingen i norsk økonomi og arbeidsmarked tilsier at vi fortsatt vil ha levekårsutfordringer i tiden framover, særlig blant:

- Unge
- Unge voksne
- Enslige forsørgere
- Barnefamilier med innvandrerbakgrunn
- I ungdomsgruppene er det mange med manglende kvalifikasjoner og helseproblemer, særlig psykiske lidelser.

⁴ Bufdirs veileder for tverrsektorielt arbeid med barnefattigdom

Statistikk

Kommunemonitoren barnefattigdom.no inneholder indikatorer som er organisert i fire ulike kategorier. Statistikken kan overlape med hverandre, noe som vil si at et barn kan være en del av flere indikatorer. Indikatorene som presenteres sier noe om status på barnefattigdomsfeltet, hvorvidt det har skjedd endringer over tid og hva som kjennetegner barnefamiliene som risikerer å oppleve fattigdom.

Tabell 1. Omfang av barnefattigdom

	Namdalseid	Fosnes	Namsos		Fylket	Landet
	2017-2019	2017-2019	2017-2019	2020	2020	2020
Barn i husholdninger med vedvarende lavinntekt, antall	40	18	274	330		
Barn i husholdninger med vedvarende lavinntekt, %	14,7	19,6	11,0	11,8	9,5	11,7

Kilde: SSB, tabell 12944, Kommunemonitoren for 2020-tall

Tabellen over viser tall for de gamle kommunene som inngår i nye Namsos for perioden 2017-2019, samt tall for nye Namsos kommune i 2020. Tallene viser barn som bor i husholdninger med lavinntekt. ⁵ Tall for nye Namsos er markert i grønt. Vi ser i tabellen at Fosnes hadde en relativt høy prosentandel barn i husholdninger med vedvarende lavinntekt, på 19,6 prosent. Vi ser at tallene for nye Namsos ligger noe over fylket og landet ellers.

Omfang etter type husholdning

Tabell 2. Husholdninger med barnefattigdom

	Namsos	Fylket	Landet
	2020	2020	2020
Barn i husholdninger med vedvarende lavinntekt med enslig forsørger, antall	115		
Barn i husholdninger med vedvarende lavinntekt med enslig forsørger, %	52,6	40	36,1
Barn i husholdninger med vedvarende lavinntekt uten yrkestilknyttede personer, antall	163		
Barn i husholdninger med vedvarende lavinntekt uten yrkestilknyttede personer, %	49,4	48,4	48,2
Barn i husholdninger med vedvarende lavinntekt der hovedforsørger har lav utdanning, antall	184		
Barn i husholdninger med vedvarende lavinntekt der hovedforsørger har lav utdanning, %	55,8	49,5	52,9

Kilde: Tabellen er utarbeidet av revisor med data fra Kommunemonitoren

⁵ Indikatorene om omfanget av barnefattigdom sier noe om hvor mange barn som bor i husholdninger med lavinntekt. Barn i husholdninger med lavinntekt har økt risiko for å oppleve fattigdom. Lavinntektsgrensene er satt til 60% av medianinntekten i Norge (EU-60). Med inntekt menes samlet inntekt etter skatt, pr husholdning. Dette er et relativt fattigdomsmål. Relativ fattigdom betyr å mangle de ressursene og sosiale mulighetene som er vanlig å ha i et samfunn.

Tabellen over viser at Namsos kommune har en høyere andel barn i husholdninger med vedvarende lav inntekt med enslig forsørger, 12,6 prosent over fylket og 16,5 prosent over landet.⁶ Når det gjelder prosentandelen barn i husholdninger med vedvarende lav inntekt uten yrkestilknyttede personer, er Namsos på nivå med fylket og landet. Det er noe flere barn i Namsos som bor i husholdninger med vedvarende lavinntekt der hovedforsørger har lav utdanning.

Risiko for barnefattigdom

Tabell 3. Risiko for barnefattigdom

	Namsos	Fylket	Landet
	2020	2020	2020
Barn i husholdninger som har mottatt sosialhjelp i løpet av året, antall	179		
Barn i husholdninger som har mottatt sosialhjelp i løpet av året, %	5,9	5,7	6,1
Barn i husholdninger som mottar mer enn halvparten av samlet inntekt gjennom offentlige overføringer, antall	366		
Barn i husholdninger som mottar mer enn halvparten av samlet inntekt gjennom offentlige overføringer, %	12	9,8	11
Barn i husholdninger der minst en person mottar uføretrygd, antall	316		
Barn i husholdninger der minst en person mottar uføretrygd, %	10,3	8,5	8

Kilde: Tabellen er utarbeidet av revisor med data fra Kommunemonitoren

Tabellen over viser at andelen barn i husholdninger som har mottatt sosialhjelp i løpet av det siste året, er på samme nivå som fylket og landet ellers. Namsos ligger litt over de andre når det gjelder barn i husholdninger som mottar mer enn halvparten av samlet inntekt gjennom offentlige overføringer, og barn i husholdninger der minst en person mottar uføretrygd.

⁶ Disse indikatorene viser de ulike husholdningstypene som barn i husholdninger med lavinntekt bor i. Barn i husholdninger i risiko for fattigdom tilhører ofte minst en av disse husholdningstypene. Disse indikatorene benytter lavinntektsgruppen "Barn i husholdninger med lavinntekt siste år" som utgangspunkt for å vise de forskjellige husholdningstypene som har lavinntekt.

Boforhold

Tabell 4. Boforhold

	Namsos	Fylket	Landet
	2020	2020	2020
Barn i husholdninger som bor trangt (rom og kvm), antall	595		
Barn i husholdninger som bor trangt (rom og kvm), %	18,7	17,1	19
Barn i husholdninger med vedvarende lavinntekt som bor trangt (rom og kvm), antall	145		
Barn i husholdninger med vedvarende lavinntekt som bor trangt (rom og kvm), %	44,2	45,3	48,2
Husholdninger med barn 0-17 år som bor i leid bolig, antall	236		
Husholdninger med barn 0-17 år som bor i leid bolig, %	13,3	13,3	14,9
Husholdninger med barn 0-17 år med vedvarende lavinntekt som bor i leid bolig, antall	77		
Husholdninger med barn 0-17 år med vedvarende lavinntekt som bor i leid bolig, %	48,7	56,3	55

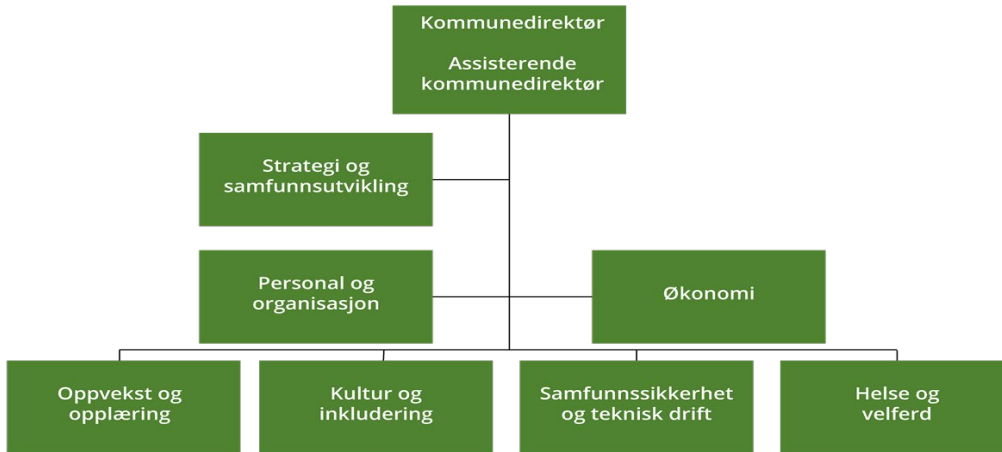
Kilde: Tabellen er utarbeidet av revisor med data fra Kommunemonitoren.

Tabellen over viser at andelen Namsos-barn som bor trangt i prosent ikke avviker spesielt fra fylket og landet. ⁷ Barn som bor trangt, som bor i husholdninger med vedvarende lavinntekt, er noe lavere enn fylket ellers, og er 4 prosent lavere enn for landet. Andelen barn som bor i leid bolig er også litt lavere enn landet, og på linje med fylket. Andelen barn fra husholdninger med vedvarende lavinntekt, som bor i leid bolig, er lavere enn for fylket og landet ellers.

⁷ Disse indikatorene viser hvilke boforhold barn i familien med og uten lavinntekt har. Indikatorene forteller om barna bor i en leid bolig, og om de bor trangt. Barn i familier med lavinntekt har økt risiko for dårlige boforhold.

3 KOMMUNENS ORGANISERING

Arbeidet med barnefattigdom går på tvers av alle sektorer i kommunen. Arbeidet som går mest direkte på å motvirke fattigdom, skjer i enhetene oppvekst og opplæring, og kultur og inkludering. Under vises kommunens organisasjonskart som viser hvordan enhetene er organisert.



Figur 1. Organisasjonskart i Namsos kommune

Kilde: Namsos kommune

Enhet oppvekst og opplæring

Enheten ledes av kommunalsjef oppvekst og opplæring og består av 6 virksomhetsområder: NAV, grunnskole, barnehage, helsestasjon, PPT og barnevern.

De tre sistnevnte virksomhetsområdene er fra 2022 samlet i Barn- og familietjenesten, som er organisert under oppvekst og opplæring.

NAV Midtre Namdal ivaretar arbeids- og velferdstjenester for stat og kommunene i Midtre Namdal. Namsos kommune er vertskommune for kommunene Overhalla, Flatanger og Høylandet. Den myndighet og de oppgaver som kommunene har etter Lov om sosiale tjenester i Arbeids- og Velferdsetaten er overført vertskommunen.

Enhet kultur og inkludering

Enheten ledes av kommunalsjef kultur og inkludering og består av fire virksomhetsområder: innbyggertorg og frivillighet, innvandrertjeneste, kunst- og kulturformidling og kulturskole.

4 OVERSIKT OG VEKTLGGING AV BARNEFATTIGDOM I KOMMUNENS PLANVERK

I dette kapitlet undersøker vi om kommunen har oversikt over omfanget av barnefattigdom i Namsos, samt ser på forankringen av arbeidet med barnefattigdom både politisk og administrativt i kommunen.

4.1 Problemstilling

Det er utarbeidet følgende delproblemstillinger for temaet:

- Har Namsos kommune tilstrekkelig oversikt over trekk i samfunnsutviklingen som kan påvirke forekomsten av barnefattigdom i Namsos?
- Er trekkene i samfunnsutviklingen vektlagt i kommunens planverk?

4.2 Revisjonskriterier

Følgende revisjonskriterier er utledet for denne problemstillingen:

- Kommunen skal gjøre seg kjent med innbyggernes levekår og ha tilstrekkelig oversikt over samfunnstrekk som kan påvirke barnefattigdom
- Arbeid mot fattigdom blant barn bør være forankret i kommunens ordinære planverk
- Arbeid mot fattigdom blant barn bør være forankret politisk gjennom forpliktende vedtak av handlingsplan mot barnefattigdom i barnefamilier
- Arbeid mot fattigdom blant barn bør være forankret administrativt
- Kommunen skal hvert fjerde år utarbeide samlet oversikt som beskriver trekk i samfunnsutviklingen som kan skape eller opprettholde sosiale problemer

Utleddningen av revisjonskriteriene finnes i vedlegg 1.

4.3 Funn

4.3.1 Oversikt over levekår og samfunnstrekk som kan påvirke barnefattigdom

Kommuneplanens samfunnsdel for Namsos kommune 2020-2032, som ble vedtatt av kommunestyret tidlig i 2020, er Namsossamfunnets felles, overordnede og helhetlige plan. Planen inneholder langsiktige mål og innsatsområder for samfunnet og for kommunen som organisasjon og ble utarbeidet og behandlet i fellesnemnda i forkant av kommunesammenslåingen i 2020.

Folkehelse, inkludering og samhandling er tre av Namsos kommunes overordnede føringer i samfunnsdelen.

Det er valgt ut 12 retningsgivende innsatsområder for perioden 2020 - 2032, med bakgrunn i innholdet i intensjonsavtalen for kommunesammenslåingen, styringsdokument for sammenslåingsprosessen, høringsinnspill på planprogrammet og offentlige høringsinnspill.

Innsatsområde nr. 4 er Gode oppvekst- og læringsmiljø, nr. 6 er Overordnet boligpolitikk, og nr. 8 er Kultur, inkludering og frivillighet.

Medvirkning i arbeidet med kommuneplanen ble ivaretatt gjennom blant annet:

- **Fremtidsverksted** - Involvering av 5. klassinger i arbeidet med kommuneplanens samfunnsdel
- **Workshop og spørreundersøkelse for og med ungdom – Ung i Namsos.** Elever i 10. klasse ved valgfaget Demokrati ved Namsos ungdomsskole (NUS) utarbeidet spørreskjemaet. 132 elever svarte på undersøkelsen. Det ble også gjennomført en workshop med elevrådet ved Olav Duun videregående skole den 4. desember 2018. Workshopen ble gjennomført i samarbeid med Ungt Entreprenørskap Trøndelag og tok for seg hvordan det er å være ung i Namsos i dag, og hvordan ungdommene ser på framtida i den nye kommunen.
- **Åpent møte** med tema «Hvordan kan kulturen og frivilligheten blomstre i nye Namsos?». Innspill og ønsker som gikk igjen var bla ønske om felles samlinger for frivillige lag og foreninger pr år, dugnad for rimeligere/gratis leie, frivillighetskonferanse/frivillighetens dag, ressurs-pool, felles digital informasjons- og dialogplattform for lag og foreninger

Som følge av barnevernsreformen er kommunene pålagt å lage en plan for det forebyggende arbeidet. Det kreves nå at det skal jobbes mer tverrfaglig, spesielt mellom oppvekst, helse og teknisk. Kommunen opplyser at de arbeider med oppvekstplan som skal ferdigstilles i 2023.

Ledelsen opplever at Namsos kommune etter sammenslåingen har hatt sterkt fokus på utenforskap, både med tanke på beregnet innsats og fokusområder. Da man etablerte strukturen i den nye kommunen, var det med barn og unge i fokus. Oppvekst og opplæring ble et stort og sammensatt område fordi man tenker koordinering og tidlig innsats. Strukturen har nettopp blitt forsterket gjennom at man har samlet barne- og familietjenesten; barnevern, PPT og helsestasjon.

En gjennomgang av statistikk over vedvarende lavinntekt i kommunen viser en stor økning fra 2013 til 2016, en stor nedgang fra 2016 til 2018 og litt oppgang mot 2020. Noe av dette kan skyldes bosetting av flyktninger. Fosnes kommune, som nå er en del av Namsos kommune, hadde høy andel barnefattigdom. Ledelsen uttalte at de ikke merker store ulikheter innad i kommunen etter sammenslåinga.

I revisors helhetlige risiko- og vesentlighetsanalyse 2020 for tidligere Namsos kommune poengterte revisor at kommunen ikke hadde nådd målsettingen om at 60 prosent av deltakere på introduksjonskurs skulle få overgang til ordinær utdanning eller jobb etter avsluttet program, og at mange deltakere innen voksenopplæring har vedtak om spesialundervisning. Dette kan påvirke utviklingen av barnefattigdom i kommunen, ettersom mange foreldre/foresatte ikke blir lønnsinntakere.

Ungdata

Ungdataundersøkelsen for Namsos ble gjennomført i 2021 og viser bla følgende prosentandel av gutter og jenter på ulike klassetrinn som er:

Tabell 5. Tilfreds med livet sitt (seks eller flere poeng på en skala fra 1-10):

8. klasse		9. klasse		10. klasse	
Gutter	Jenter	Gutter	Jenter	Gutter	Jenter
90	83	81	72	86	77

Tabell 6. Hvordan gutter og jenter (5-7. trinn) vurderer utsagnet "Livet mitt er bra":

Helt enig		Litt enig		Litt uenig		Helt uenig	
Gutter	Jenter	Gutter	Jenter	Gutter	Jenter	Gutter	Jenter
66	54	27	37	5	8	2	2

På spørsmål om det hender at dine foreldre eller foresatte mangler penger til å betale for fritidsaktiviteter du ønsker å delta i? (idrett, kino, bursdager, reiser og lignende?) fordelte svarene seg slik i undersøkelsen for ungdom:

Tabell 7. Mangler dine foreldre penger for å delta på fritidsaktiviteter?

Ja, ofte	Ja, av og til	Nei, aldri
3	14	83

De fleste ungdommene svarer at de er med på en eller annen form for organisert fritidsaktivitet.

Tabell 8. Er du, eller har du tidligere vært med i noen organisasjoner, klubber, lag eller foreninger etter at du fylte 10 år?

Ja, jeg er med nå	Nei, men har vært med tidligere	Nei, jeg har aldri vært med
55	32	13

4.3.2 Arbeid mot fattigdom blant barn i kommunens planverk

Sammenhengen fra plan til tiltak ligger ikke i en enkelt plan. Under gjengis de områdene hvor temaet berøres direkte.

Kultur og inkludering

I handlingsprogram 2021-2024 har enheten fremhevet inkludering som utfordring nr. 1:

“Å føle seg utenfor og oppleve utenforskap har store konsekvenser, både for den enkelte og for samfunnet. Det handler om utenforskap som har alvorlige økonomiske og sosiale konsekvenser, og er til hinder for at det enkelte menneske kan leve et godt liv. Dette gjør at samfunnet ikke får mobilisert innbyggernes ressurser for å løse viktige oppgaver.”

NAV

I kommunens handlingsprogram 2022-2025 beskriver NAV følgende utfordringsbilde:

- Økende utenforskap blant unge mennesker med sammensatte utfordringer
- Mange innvandrere uten overgang til skole eller arbeid etter endt introduksjonsprogram
- Inngangsvilkårene til Arbeidsavklaringspenger (AAP) ble strammet til fra 010118
- Barnetrygden holdes utenfor ved utmåling av sosialhjelp
- Aktivitetsplikt sosialhjelp
- Flytting av NAV-lokasjon

Kommunen er litt på etterskudd når det gjelder å utarbeide planer. Det er både lokale og sentrale faktorer som gjør at det har vært vanskelig å jobbe med utviklingsarbeid. Namsos har en interkommunal barneverntjeneste og PPT, som leverer tjenester til nabokommuner. Det kompliserer planarbeidet noe.

Oppvekstplanen er beskrevet i planstrategien og skulle være ferdig i inneværende år, men skal ferdigstilles i 2023. Blant annet grunnet pandemien ble mye utviklingsarbeid satt på vent, også denne planen. Det er laget en framdriftsplan og etablert noen målbilder. Samarbeidskommunene skal også involveres i arbeidet med oppvekstplan.

Boligpolitisk handlingsplan for gamle Namsos kommune ble vedtatt i oktober 2018. Planen er nå under revidering og et forslag til ny boligpolitisk plan skal legges frem i løpet av 2022. Arbeidet ledes av rådgiver fra strategi og samfunnsutvikling og består ellers av representanter fra Boligkontoret, Plan og bygg og Innvandrer-tjenesten. Planen inneholder en egen boligsosial del som sikrer at det boligsosiale fokuset kan tas med i den kommunale boligplanleggingen for øvrig. Planen fokuserer på kommunens rolle og ansvar for personer som selv ikke kan ivareta sine interesser på boligmarkedet. Kommunen skal medvirke til å skaffe bolig til disse, enten gjennom kommunale boliger eller ved å bistå med å skaffe privat eid eller leid bolig. Et presset boligmarked medfører desto større utfordringer for de mest vanskeligstilte. Økt boligbygging og utvikling av variert boligstruktur vurderes derfor å være viktig for økt bosetting av vanskeligstilte i egnet bolig.

4.3.3 Politisk forankring i handlingsplan mot barnefattigdom

I oppstartsmøtet ble det informert om at Namsos kommune ikke har en egen plan mot barnefattigdom og det begrunnes med at arbeidet mot utenforskap er gjennomgående i kommunal sektor. Kommunedirektør sier at politikerne er opptatt av barns oppvekst. Det behandles ikke egne saker om barnefattigdom, men det er en viktig del av alt arbeidet som gjøres i plansammenhenger. Alle planer i Namsos blir vedtatt i folkevalgte organ på flere nivå. Folkehelseprofiler gjøres kjent for folkevalgte organer, som et ledd i kommunikasjon og informasjonsutveksling mellom administrasjon og politikere.

4.3.4 Administrativ forankring av arbeid mot fattigdom blant barn

Linjeorganisasjonen bygger på forutsetninger fra sammenslåingen – hva politikerne ville med den nye organisasjonen. Det ble laget dokumenter knyttet til dette som ble lagt til grunn for organisering og målbeskrivelser.

Kommunedirektøren sier at oppvekstreformen tar en naturlig plass. Den startet som en endring i barnevernslovgivningen, men endret seg til å omfatte hele oppvekstsektoren. Det kommer nye lovkrav, eksempelvis at administrasjonen skal rapportere til kommunestyret om arbeidet med utenforskap og samtidig etablere en plan for samhandling. Virksomhetsleder barn og

familie sier at det har vært en utfordring at tjenestene ikke er fullt besatt. Det har vært et relativt godt bemannet barnevern, men med vakanser og barnevernsleder har sagt opp. Barneverntjenesten har utfordringer med å levere alle sine tjenester. Det er flere barn med tiltak i Namsos-området enn landsgjennomsnittet. Barneverntjenesten har fokus på blant annet familieråd og veiledning og man håper at man vil se effekten av dette etter hvert.

Utenforskap og barnefattigdom er viktige tema på nasjonalt nivå. Det finnes mange midler og ordninger man kan søke på. Namsos kommune har blitt mer bevisste på å søke midler som støtter opp om prosessen kommunen satser på, og ikke drive enkeltprosjekter som fører kommunen ut i periferien. Saker skal forankres i linjeorganisasjonen, ikke i prosjekt. Kommunedirektøren er opptatt av at det ikke skal være prosjekter, men prosesser som går kontinuerlig. Det har blitt utarbeidet en del verktøy og man jobber med å få inn en felles tankegang.

Kommunedirektøren mener at utfordringene med barnefattigdom er større enn Namsos kommune og at sysselsetting er det viktigste for å forhindre fattigdom. I Namsos krever dette at man jobber tett med lokalt næringsliv for å få flere ut i arbeid. Man må koble de som står utenfor, inn i arbeidslivet i de bedriftene som trenger det. Storsamfunnet og næringslivet er en viktig brikke.

Kommunalsjef kultur og inkludering sier at organiseringen med barne- og familieenheten under oppvekst tydeliggjør arbeidet mot barnefattigdom mer. Det har vært viktig å skape en felles forståelse på tvers i ledernivået. Dette gjør det enklere å prioritere og skal konkretiseres ytterligere med ny oppvekstplan og kulturplan. Det finnes strukturer som ivaretar helhetlig innsats, eksempelvis gjennom ledermøter for kommunedirektør og kommunalsjefer, og det finnes også lengre nede i enhetene. Kommunalsjefen mener den nye organiseringen kan ha en effekt på samarbeid. Det er en ny kontororganisering som forhåpentligvis vil påvirke samhandlingen positivt.

Det har blitt gjort følgeforskning på Fritidskortet, men da det ble tatt av statsbudsjettet, sank interessen for følgeforskning.

4.3.5 Samlet oversikt over trekk i samfunnsutviklingen

Namsos kommune har folkehelse som en av sine sektorovergrepene tema i kommuneplanens samfunnsdel og skal gjennom arbeid i alle sektorer og i samarbeid med eksterne aktører ivareta og iverksette tilbud og tiltak som fremmer helse og reduserer helseforskjeller.

Hvert 4. år skal en skriftlig folkehelseoversikt rulleres. Denne oversikten ble rullert for 2020-2023 og viser følgende hovedutfordringer i Namsos kommune:

1. Generell nedgang i folketall og økning i antall eldre i forhold til resten av befolkningen, spesielt i distriktene
2. Cirka 10 % av barn mellom 0-17 år bor i husholdninger med vedvarende lavinntekt
3. Namsos kommune har 1326 personer som er uføretrygdet
4. Det er behov for å legge til rette for areal til næringsutvikling, spesielt i Namsos sentrum
5. Det er behov for å få oversikt over frivillige lag og organisasjoner
6. HUNT 4 viser at en stor andel av befolkningen i Namsos har en livsstil som kan føre til betydelige helseplager
7. Et stort antall innbyggere oppgir å ha langvarig begrensende sykdom
8. En stor andel innbyggere som oppgir å ha dårlig psykisk helse både blant barn, unge og voksne.

Blant prioriterte områder for folkehelseiltak 2020-2023 i kommunen er

- Alle barn skal ha mulighet for å være med på minst en fritidsaktivitet – Igangsatt tiltak er fritidskort for barn og ungdom
- Ha god oversikt over frivillighet, lag organisasjoner og friluftsområder - Igangsatt tiltak er Friskusportalen
- Styrke tverrfaglighet i det forebyggende arbeidet for aldersgruppen 0-24 år
 - For å løse folkehelseutfordringer som utenforskap trenger vi samarbeid på tvers av sektorer og fag, samtidig som vi har fokus på forebygging og tidlig innsats.
 - Mål: ha spesiell oppmerksomhet på utjevning av sosiale helseforskjeller, forhindre utenforskap og motvirke barnefattigdom. Prosjektet Trygg Arena skal bidra til at alle barn og unge får den støtten og hjelpen de behøver for å mestre eget liv. - Igangsatt tiltak er Trygg Arena.

4.4 Vurdering

4.4.1 Kommunen skal gjøre seg kjent med innbyggernes levekår og ha tilstrekkelig oversikt over samfunnstrekk som kan påvirke barnefattigdom

Revisor vurderer at kommunen jobber strategisk med å sikre seg oversikt over innbyggernes levekår og har oversikt over samfunnstrekk som kan påvirke barnefattigdom. I prosessen med utarbeidelse av kommuneplanens samfunnsdel ble det gjennomført fremtidsverksted for 5. trinn, workshop og spørreundersøkelse blant unge og åpne møter for lag og foreninger, Ungdataundersøkelsen ble gjennomført i kommunen i 2021 og det er foretatt omstruktureringer i kommuneorganisasjonen som skal bidra til bedre samhandling på tvers. Kommunen får kjennskap til innbyggernes opplevelser gjennom undersøkelser og møter, samt gjennom tjenesteyting.

4.4.2 Arbeid mot fattigdom blant barn bør være forankret i kommunens ordinære planverk

Revisor vurderer at arbeid mot fattigdom blant barn innholdsmessig er forankret i det som finnes av kommunalt planverk, selv om det ikke er uttrykt direkte. Dersom kommunen ønsker å sikre et fokus konkret på barnefattigdom, bør kommunen vurdere om dette skal fremgå tydeligere av planverket. Revisor understreker at kommunens oppvekstplan ikke var ferdigstilt på tidspunktet for denne revisjonen.

4.4.3 Arbeid mot fattigdom blant barn bør være forankret politisk gjennom forpliktende vedtak av handlingsplan mot barnefattigdom i barnefamilier

Kommunen har ikke utarbeidet og vedtatt handlingsplan mot barnefattigdom. Det behandles ikke egne saker om barnefattigdom, men det er en viktig del av alt arbeidet som gjøres i plansammenhenger. Alle planer i Namsos blir vedtatt i folkevalgte organ på flere nivå. Revisor vurderer at arbeidet mot fattigdom ikke er politisk forankret gjennom forpliktende vedtak, men kommunens praksis tilsier at arbeid mot fattigdom er en viktig del av kommunens oppgave.

4.4.4 Arbeid mot fattigdom blant barn bør være forankret administrativt

Revisor vurderer at arbeid mot barnefattigdom pr i dag ikke er tilstrekkelig forankret administrativt. Arbeidet er knyttet til en organisasjonsstruktur som legger til rette for helhetlig innsats og bygger på forutsetninger fra sammenslåingen – hva politikerne ville med den nye organisasjonen. Kommunedirektøren er opptatt av at saker skal forankres i linje-

organisasjonen som prosesser. Det har blitt utarbeidet en del verktøy og det arbeides med å få inn en felles tankegang i organisasjonen.

Siden kommunen ikke har ferdigstilte planer for oppvekst og kultur, mangler den formelle forankringen. Barnefattigdom er ikke et konkret tema i kommuneplanens samfunnsdel, men overordnet arbeider kommunen mot barnefattigdom gjennom eksempelvis NAV og økonomiske tiltak som vil omtales senere i rapporten.

4.4.5 Kommunen skal hvert fjerde år utarbeide samlet oversikt som beskriver trekk i samfunnsutviklingen som kan skape eller opprettholde sosiale problemer

Revisor vurderer at kravet om utarbeidelse av samlet oversikt over trekk i samfunnsutviklingen hvert fjerde år er oppfylt med folkehelseplanen som omfatter 2020-2023 for den nye kommunen. Rapporten er avgrenset til perioden etter kommunesammenslåingen og vi ser derfor ikke på praksisen vedr utarbeidelse av folkehelseplan før 2020. Revisor forutsetter at denne blir rullert for også å omfatte 2024.

4.5 Konklusjon

Revisor konkluderer med at Namsos kommune i pr i dag ikke har tilstrekkelig oversikt over trekk i samfunnsutviklingen som kan påvirke forekomsten av barnefattigdom i Namsos. Revisor kan ikke si at dette vektlegges i kommunens planverk, da det ikke er utarbeidet handlingsplan mot barnefattigdom og temaet ikke omtales direkte i kommunens eksisterende planer og planene for kultur og oppvekst ikke er ferdige. Revisor har fått opplyst at begge disse planene naturlig vil berøre temaet barnefattigdom.

5 KARTLEGGING AV BARNES BEHOV OG BRUK AV ERFARINGER

I dette kapittelet undersøker vi hvordan kommunen kartlegger barns behov og om erfaringer fra tjenestemottakere og berørte barn brukes for å evaluere kommunens arbeid mot barnefattigdom.

5.1 Problemstilling

Det er utarbeidet følgende problemstillinger for temaet:

- Hvordan sikrer Namsos kommune at behovene til det enkelte barn dekkes ved tildeling av økonomisk sosialhjelp og andre relevante sosiale tjenester?
- Brukes erfaringer fra tjenestemottakere og berørte barn for å evaluere kommunens arbeid mot barnefattigdom?

5.2 Revisjonskriterier

Følgende revisjonskriterier er utledet for denne problemstillingen:

- Det skal foretas en konkret og individuell vurdering av det enkelte barns forhold ved tildeling av økonomisk sosialhjelp.
- Kommunen skal kartlegge erfaringer fra tjenestemottakere og pårørende, og bruke disse til forbedring av virksomheten.
- Erfaringer fra berørte barn og ungdom skal kartlegges og brukes for å vurdere om tiltak mot barnefattigdom når fram til målgruppen

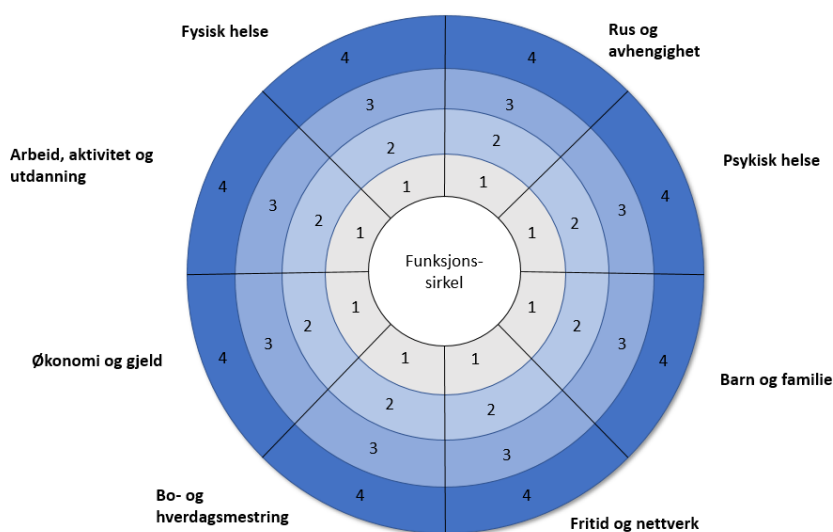
Utledningen av revisjonskriteriene finnes i vedlegg 1.

5.3 Funn

5.3.1 Barns behov

NAV-leder sier at barnefattigdom og barneperspektivet har stort fokus i NAV og hos Statsforvalteren. NAV i Namsos har en egenutviklet versjon av NAVs kartleggingsverktøy Funksjonssirkelen. Storparten av de som jobber i NAV Namsos bruker dette verktøyet. Funksjonssirkelen bidrar til å prioritere hva man skal jobbe med framover og de som bruker sirkelen opplever det som positivt. Avdelingsleder sier hun har hørt om tilfeller hvor man har avdekket eksempelvis rusproblemer på et tidligere tidspunkt enn hva man ville gjort uten sirkelen.

Brukerne er med på å score seg selv på ulike livsområder (bolig, nettverk, familie, barn og lignende) i Funksjonssirkelen, verdi 4 er best og 1 er dårligst. Det er utarbeidet mange hjelpespørsmål til sirkelen slik at man kan grave litt dypere, samtidig som det blir systematikk over hvilke spørsmål som stilles (se vedlegg). Barns deltakelse på fritidsaktivitet er et av spørsmålene som stilles. Hvis de ikke er med på fritidsaktivitet, spør NAV om det er økonomi som er årsaken til det. Dersom det er økonomi som er årsaken, opplyses brukeren om fritidskortet⁸ eller NAV sin stønad «aktiviteter barn». NAV ser en nedgang i antall utbetalinger til «aktiviteter barn» etter at Fritidskortet ble innført i Namsos kommune.



Figur 2. Funksjonssirkelen

Kilde: NAV Namsos

NAV har også utviklet et tankekart som brukes i kartleggingen av brukerne. Kartet skal være et hjelpemiddel i veiledernes arbeid med å se helheten i brukernes livssituasjon.

⁸ Fritidskortet skal være en ordning for alle barn og unge fra 6 til fylte 18 år og ordningen gir en halvårlig støtte til å dekke deltakeravgift i faste, jevnlig organiserte fritidsaktiviteter.



Figur 3. NAVs tankekart

Kilde: NAV Namsos

Prosessleder for Trygg Arena⁹ sier at den store utfordringen er å nå de som er fattige, og å få kjennskap til hvem som er det. Hun har noen tanker om at de som ikke deltar på fritidsaktiviteter, ikke deltar på grunn av økonomi. Av erfaring kan det være mye som spiller inn på at de ikke deltar. Gamle Fosnes kommune var høyt på statistikken over fattige barn. Media kom for å snakke med barna i kommunen, men de opplevde seg ikke som fattige. I Fosnes er det mange med lav inntekt. Det er annerledes i Namsos, her er variasjonen større og det er en del familier som har god råd. Ellers er det en del innvandrerfamilier som ikke har jobb og som kan ha økonomiske utfordringer. Det er en utfordring for kommunen å identifisere hvem som trenger hjelp. Man kan ikke gå til en familie med mange barn og spørre om de trenger hjelp fordi man tror de er fattige.

⁹ Trygg Arena-prosjektet omfatter å være pilot for Programfinansiering 0-24 og samarbeid med Trøndelagsforskning for å se på hvordan unngå utenforskap og hvordan få flere gjennom videregående skole.

5.3.2 Erfaringer fra tjenestemottakere og pårørende

NAV Namdalen har et brukerutvalg hvor det er jevnlig møter. Barnefattigdom er et av flere tema i utvalget. I et tidligere møte behandlet man fattigdomsplanen for Grong kommune.

NAV Namsos har ikke hatt brukerundersøkelser de siste årene, men var med i en statlig pilot hvor brukerne frivillig skulle evaluere etter samtaler. Spørsmålene omfattet hvordan man ble møtt, om man skjønnte årsaken til møtet, om man gruet seg før møtet, hvordan var det etter møtet. Revisor fikk tilsendt kopi av brukerundersøkelsen, men den ga lite opplysninger til bruk i rapporten.

NAV sender noen ganger klagesaker til Statsforvalteren, eller har tilsyn. Tilbakemeldingene gjennomgås i plenum og de diskuterer hvordan de kan gjøre ting bedre. Noen av veilederne opplever at avdelingen er flinke til å utvikle seg og jobbe bedre, både med funksjonssirkelen og hjelpespørsmålene. De er utviklet fordi det er behov for endring. NAV har fått inn mye i malene på at de skal huske barna og må skrive noe om hele familien sin situasjon.

Boligkontoret gjennomførte en brukerundersøkelse før kommunesammenslåingen og har vurdert å gjenta denne. De har også ringt rundt til samtlige som bodde i kommunale boliger og spurte hva de tenkte om sin situasjon, sin bolig, hva de ønsket seg med mer. Saksbehandler sier de fikk en god statuskartlegging ved å gjennomføre undersøkelsen på denne måten, da ikke alle leietakere vil/kan svare på tilsendte skjema.

5.3.3 Erfaringer fra berørte barn og ungdom

Prosessleder for Trygg Arena er sekretær for ungdomsrådet. Hun opplyser at ungdomsrådet ikke har deltatt i prosessene vedr Trygg Arena og er i hovedsak opptatt av kollektiv transport og at aktiviteter koster mye. De har vært godt informert om ordningen med fritidskortet. Ungdomsrådet har fokus på at de ønsker seg flere uformelle møteplasser, eksempelvis ungdomsklubb og steder å "henge". Ungdomsrådet har representanter fra alle ungdomsskolene. Noen ganger har vararepresentantene også møtt. Prosessleder opplever at det gir bedre dynamikk og dialog og ønsker å få ungdommene mer involvert i prosesser og mer engasjert. Hun har snakket med dem om Trygg Arena, men det er ikke så mye interesse. Dedikert Innsatsteam Namsos (DIN) har hatt en ungdomsgruppe som jobber med hva som rører seg blant ungdom, der er det flere ungdommer involvert.

Virksomhetsleder barn og familie sier at kommunen bruker ungdomsrådene for å innhente erfaringer fra tjenestemottakere og barn. Brukermedvirkning er også et av de viktigste

momentene i Trygg Arena. Det finnes også relevante data i oppvekstprofiler og Ung-Data, der kommer dataene fra ungdommene selv.

Da Namsos hadde by-jubileum var det mange gratis aktiviteter og gratis transport. Det er vanskelig å vite om man har nådd alle man burde. Et tilbud kan være avgjørende for noen, men det er i det minste positivt for alle. Det er derfor viktig å tilby lavterskelaktiviteter.

5.4 Vurdering

5.4.1 Kommunen skal innhente tilstrekkelige opplysninger for å kunne tilpasse økonomisk sosialhjelp og støtte til det enkelte barns behov

Revisor vurderer at NAV Namsos har satt fokus på barns behov blant annet gjennom at brukerne kartlegger seg selv på livsområdene bolig, nettverk, familie barn og lignende. Brukernes svar på kartleggingen muliggjør nærmere vurdering av deres situasjon. Dersom økonomi er årsak til at barn for eksempel ikke deltar på fritidsaktiviteter, opplyses brukeren om Fritidskortet eller NAVs stønad "aktivitet barn".

5.4.2 Kommunen skal gjøre seg kjent med erfaringer fra tjenestemottakere og pårørende og bruke disse til forbedring av virksomheten

Revisor vurderer at kommunen i liten grad gjør seg kjent med erfaring fra tjenestemottakere og pårørende. Brukerundersøkelser har ikke vært gjennomført for NAV Namsos sine brukere de siste årene, men de har deltatt i en statlig pilot hvor brukerne frivillig skulle evaluere etter samtalene. Boligkontoret gjennomførte før 2020 en brukerundersøkelse og vurderer å gjenta denne.

5.4.3 Erfaringer fra berørte barn og ungdom bør kartlegges og brukes for å vurdere om tiltak mot barnefattigdom når fram til målgruppen

Revisor vurderer at kommunens arbeid med å innhente erfaringer fra berørte barn og unge ivaretas ved å gjennomføre Ungdata-undersøkelsen, sist i 2021. Ungdomsrådet har vært invitert til å si sin mening om Trygg Arena, uten at dette har gitt ønsket respons.

5.5 Konklusjon

Revisor konkluderer med at behovene til det enkelte barn dekkes ved tildeling av økonomisk sosialhjelp og andre relevante sosiale tjenester Namsos kommune ved at NAVs brukere kartlegger seg selv på de forskjellige livsområder og at dette brukes til en nærmere vurdering av deres situasjon. Barnefattigdom og barneperspektivet er vektlagt i NAVs arbeid.

Erfaringer fra tjenestemottakere og berørte barn for å evaluere kommunens arbeid mot barnefattigdom er de siste år ikke innhentet via brukerundersøkelser

6 TVERRSEKTORIELT SAMARBEID

I dette kapitlet beskriver vi omfanget av tverrsektorielt samarbeid med forebygging av barnefattigdom i Namsos kommune.

6.1 Problemstilling

Det er utarbeidet følgende problemstilling for temaet:

- Har Namsos kommune tverrsektorielt samarbeid med fokus på forebygging av barnefattigdom?

6.2 Revisjonskriterier

Følgende revisjonskriterier er utledet for denne problemstillingen:

- Tverrsektorielt arbeid må være forankret i kommunens ledelse
- Tjenestestedene må jobbe sammen for å tilrettelegge for en helhetlig innsats med utgangspunkt i personens/familiens behov
- Universelle ordninger som skaper legitimitet og fellesskap bør ligge til grunn
- NAV skal være en sentral aktør og initiativtaker for å sikre et godt koordinert tilbud fra NAV-kontorene, kommunen og det øvrige hjelpeapparat

Utleddningen av revisjonskriteriene finnes i vedlegg 1.

6.3 Funn

6.3.1 Forankring i ledelsen

Kommunen har fra 2022 omorganisert deler av enheten oppvekst og opplæring gjennom å etablere barn og familietjenesten bestående av helsestasjon, barnevern og PPT. Det finnes virksomhetsstyringsrutiner som følges for å tilrettelegge for en helhetlig innsats med utgangspunkt i personens/familiens behov ift. ledermøter for kommunedirektør og kommunalsjefer. Kommunalsjef oppvekst og opplæring sier at å jobbe på tvers er normaldriften deres. Kommunedirektøren sier at for Namsos kommune handler barnefattigdom om en helhetlig innsats og sammenheng i hele livet. Norge vil ikke i fremtiden være rigget for at flere hundre tusen skal sitte utenfor arbeidslivet. Man må derfor få gjort noe med rota – ikke bare hanke inn de som har falt utenom når det har skjedd. Dette krever store ressurser. Utfordringen over tid kan være at forskjellige politiske retninger vil ha ulike løsninger. Dette gjør at kommunen risikerer å gå i sikksakk for å finansiere arbeidet. Statlig finansiering er utfordrende og til dels uforutsigbart, og Namsos kommune må ha fokus på å holde tråden. Dersom

oppvekstreformens intensjoner lykkes, vil det gi en stor kulturendring i hele organisasjonen. Gjennom oppvekstreformen har ansvar blitt flyttet fra staten til kommunene uten at det har fulgt med noen midler.

6.3.2 Helhetlig innsats med utgangspunkt i personens/familiens behov

Virksomhetsstyringen defineres slik: «Virksomhetsstyring favner all ledelsesmessig aktivitet, styring og kontroll som er innrettet mot å iverksette politiske vedtak, mål og føringer, og å skape best mulige resultater på de områder der kommunen har en rolle som tjenesteleverandør, forvaltningsorgan».¹⁰ Det er strukturer i Namsos som ivaretar helhetlig innsats. Dette finnes også lengre ned i enhetene, helhet er en hovedtanke i virksomhetsstyringen. Enheten kultur og inkludering og enheten opplæring og oppvekst følger en fast struktur med ledermøter og møter mellom virksomhetsleder og kommunalsjef.

Ledelsen opplever det som unødvendig å lage rutiner for at alt som gjøres i linjeorganisasjonen skal bidra til å oppfylle målene i kommuneplanen, da det allerede naturlig ligger i beskrivelsen for linjeorganisasjonen. De sier det er viktig å bryte opp de organisatoriske grensene, siden man skal nå de samme innbyggerne. Organiseringen av PPT, barnevern og helsestasjon sammen, er et tiltak for å bryte grensene og møte oppvekstreformen. Det er et mål å jobbe forebyggende i stedet for reaktivt.

Det er besluttet at Bedre Tidlig Innsats (BTI) skal være gjennomgående i hele organisasjonen. I forbindelse med dette arbeidet skal det bli tydelig på hjemmesiden hvordan man skal melde hvis man har en bekymring om et barn. På kommunalsjef opplæring sitt fagområde skal det gjøres et stort arbeid opp mot frivilligheten for å sikre at de blir kjent med dette verktøyet. Namsos vurderer en lignende løsning som Levanger kommune har tatt i bruk på sin hjemmeside. Namsos prøver også å få med samarbeidskommunene på dette. Dette gjelder også i påbegynt oppvekstplan. Det er etablert et samarbeidsforum hvor dette drøftes. BTI har sitt utspring i Trygg Arena og den metodikken som er utviklet der.

NAV-leder sier at det i de siste årene har vært en stor endring, med mer fokus på barnet. De har fått rutiner som gjør at de vurderer hvordan det er å være barn i familier som mottar sosialhjelp. Ansatte skal alltid være oppmerksomme, spørre og kartlegge for å sikre barnas perspektiv. I fagmøter er det alltid et punkt om barn når man behandler saker.

¹⁰ Virksomhetsstyring. Årsrapport 2021 Namsos kommune

Innvandrertjenesten har månedlig samarbeid med sosialdelen av NAV og har fått samtykke til å dele info om brukerne med dem. Samhandling på tvers om barnefattigdom omfatter for eksempel leksehjelp på skoler, NAV når det gjelder utbetalinger, og barnevernet dekker enkelte fritidsaktiviteter. De har prøvd ut BTI i tjenesten, og har tverrfaglig samarbeid i forbindelse med traumer.

Innbyggertorg og frivillighet har fokus på tverrfaglig samarbeid og har som tankegang internt i enheten at hvis de ikke klarer å samarbeide, har de mislyktes. Alle i enheten har tjenester opp mot barn og barn som lever i lavinntektsfamilier. På Namdalseid jobbet de tett opp mot flykningetjenesten, og hadde særlig fokus på å få barna i aktivitet. Nå jobber de særlig opp mot innvandrertjenesten for at de skal bli tatt imot på ordentlig vis og at kommuneorganisasjonen skal være så åpen som mulig.

Boligkontoret deltar i Boligsosialt forum, som er et tverrsektorielt samarbeid med faste møtepunkt mellom boligkontoret, innvandrertjenesten, NAV og mestringsenheten. De tar opp saker som berører målgruppene deres, bla barnefattigdom. Boligkontoret har løpende samarbeid fra sak til sak med barneverntjenesten og samarbeider aktivt med eiendomsavdelingen for å utvikle bedre kommunale boliger.

Trygg Arena

Arbeidet med Trygg Arena startet i 2019, litt før kommunesammenslåingen. Prosjektet omfatter å være pilot for Programfinansiering 0-24 og samarbeid med Trøndelagsforskning for å se på hvordan unngå utenforskap og hvordan få flere gjennom videregående skole. Trøndelagsforskning er inne i hele Trygg Arena, for å drive prosessen sammen med kommunen.

I målsettingen til Trygg Arena ligger nøkkelen til mye av det kommunen skal jobbe med: «Namsos kommune skal ha gode samkjørte tjenester som skal fange opp utsatte barn og unge og ha koordinerte tjenester som skal hjelpe den enkelte 24/7». Trygg Arena skulle egentlig være en treårig prosess som skulle være ferdig i 2022, men kommunalsjef opplæring opplever at man nå holder på å starte på nytt med denne, delvis grunnet pandemien. Piloten er ferdig 30. juni 2023.

Trygg Arena skal være en prosess og ikke et prosjekt, som en del av kommunens drift. Det er ansatt prosessleder for Trygg Arena, som er organisert i linjen på oppvekst og opplæring, med ansvar for å involvere på tvers av organisasjonen. I praksis har prosesslederen deltatt i ledermøter og fortalt om status. Kommunalsjef opplæring forteller at det har vært en utfordring å finne en god form på Trygg Arena. Kommunen har ikke kommet så langt som man skulle

ønske, men de opplever at det holder på å ta seg opp nå. Det er fortsatt en utfordring å få til helheten for barna.

Alle som jobber med barn og unge i Namsos har vært med i en kartlegging. Dette for å se hvordan de opplever arbeidet i dag og hva de mener må gjøres for at de skal bli enda bedre.

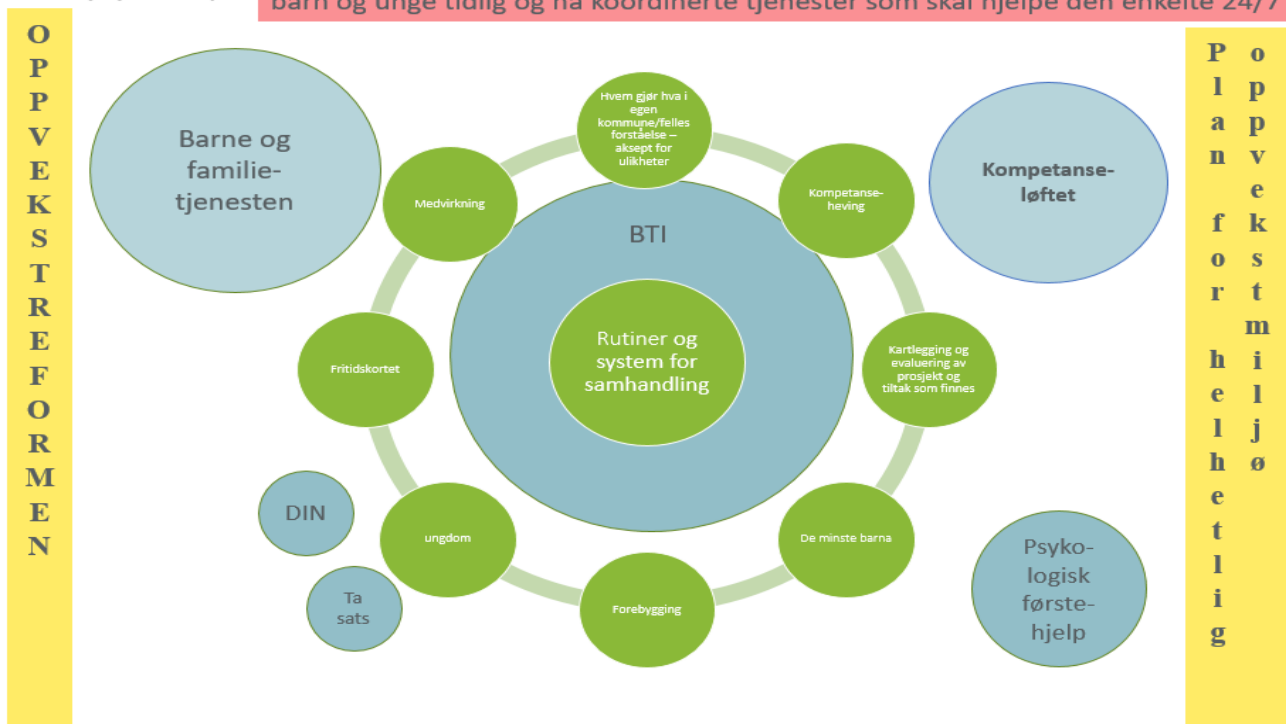
Det kom fram noen punkter som prosjektet skal jobbe videre med:

- Vi må lage gode rutiner og systemer for samarbeid.
- Vi må bli flinke til å praktisere samarbeid.
- Vi må arbeide for å bli bedre kjent med hverandres tjenester for å lettere kunne søke hjelp hos hverandre.
- På noen områder må vi kurses for å få mer kunnskap om noen områder.
- Vi må finne rutiner for at vi tidlig blir oppmerksom på de som trenger hjelp, for å komme tidlig inn å hjelpe/legge til rette.

Arbeidsgruppa i Trygg Arena har brukt tid på at de ulike fagkompetansene har ulike syn. Eksempelvis benevnes barn både som barn, bruker, elev, osv. Det er ulike blikk på det samme individet. Kommunalsjef tror noen kan ha syntes at det ble lite fremdrift i starten og at man brukte mye tid på slike avklaringer. Prosessleder sier at en viktig del av arbeidet i Trygg Arena er at enhetene skal bli kjent med hverandre. Presentasjonen som enhetene har hatt for hverandre, fulgte samme struktur: hva skal man gjøre etter loven, hva gjør man for å forebygge, hvordan kan man samarbeide. Kommunen har en egen side for Trygg Arena på Sharepoint.

I forbindelse med en Trygg Arena-samling om oppvekstreformen, kom ideen om at tjenestene kunne samles i en Barne- og familietjeneste, bestående av barnevern, PPT og helsestasjon. Ideen fikk støtte både administrativt og politisk og tjenesten ble etablert 1. januar 2022. Enhetene jobber med de samme barna og familiene, men med ulike innfallsvinkler og med mandat om å sikre tverrfaglig samhandling. Prosessleder har inntrykk av at samarbeid på tvers går bedre og bedre og man blir kjent med hverandres arbeid og utfordringer. Det er viktig å få på plass tankegangen om at hvert enkelt barn i Namsos skal ha det bra, ikke bare tenke at man må ha rutiner og system for å kunne ta tak i ting.

Det gjennomføres to fagdager i Trygg Arena, en på våren og en på høsten. Statsforvalteren organiserer fagdage, men prosessleder kommer med innspill på tema, for eksempel tillitsreformen i Norge og Sverige, som var tema i september -22. Det var en ambisjon å få med alle virksomhetsledere og noen avdelingsledere på denne fagdagen i Namsos.



Figur 4. Trygg Arena

Dedikert Innsatsteam Namsos (DIN)

DIN er en slags satellitt i Trygg Arena-arbeidet. DIN skal koordinere miljøarbeidere, helsesykepleier og ungdomsarbeidere på skolene. De skal informere politiet om hva som rører seg, og politiet skal melde tilbake. Sammen skal man være tidlig ute hvis det er noe. Trøndelagsforskning er med på et prosjekt for å se på utenforskap og hvordan man jobber i nye Namsos. Dette prosjektet ble startet på bakgrunn av dårlig score for gjennomføring av videregående skole i Namsos. Intensjonen var at DIN skulle samarbeide med resten, men i praksis er det vanskelig å få til, og de er blitt en satellitt. Det har dukket opp spørsmål om hvem som henviser til DIN, men intensjonen var at man ikke trengte henvisning. DIN-kordinator har sagt opp fra 010822.

Kommunalsjef opplæring ønsker at man fremover får til en større innsats for å få et mer helhetlig blikk på elevens utfordringsbilde og deres psykososiale miljø for hele døgnet og viser til at DIN jobber sosial-pedagogisk også på fritiden. Kommunalsjefen erfarer at det er høye mobbetall i Namsos. Mobbingen skjer i hovedsak på fritiden og mer og mer digitalt. I dag er tendensen litt slik at hjem og skole sitter på hver sin tue og skylder på den andre parten for å gjøre for lite. En forbedring av skole/hjem-samarbeidet hadde vært svært positivt, da kunne man jobbet bedre sammen. Dette er samarbeid med andre, i form av at man må samhandle

med andre enn tjenesteapparatet og linjene man har internt. Det hadde vært bra hvis oppvekstsektoren hadde fått et tettere forhold til hjem og fritid. Hvordan de har det på fritiden har stor effekt på trivselen på skolen. Han sier at det finnes elever som har skolevegring i flere måneder og år.

Nordlandsforskning ble leid inn av Statsforvalteren for å hjelpe Namsos kommune med å evaluere DIN. De ansatte som har jobbet med prosjektet har rapportert til Nordlandsforskning. Det innhentes også erfaringer fra skoler og avdelinger som har hatt nytte av DIN for å se hvordan man løser oppgavene på en permanent basis. Prosessleder har inntrykk av at kommunen ikke har fulgt opp godt nok at alle skolene faktisk har miljøarbeidere. Når skolene skal spare inn er det de lovpålagte stillingene som må prioriteres, og miljøarbeidere er ikke en del av lærer-normen. Evalueringsrapporten skal ferdigstilles over sommeren.

Bedre Tverrfaglig Innsats (BTI)

Oppvekstsjef i Namdalseid, som var assisterende rådmann i Namdalseid i sammenslåingsprosessen, søkte om midler til pilot for programfinansiering. Utgangspunktet for piloten var at fire direktorat gikk sammen med intensjon om å slutte å finansiere små og smale prosjekter, og heller ha større og bredere prosjekt. Prosessleder erfarer at disse prosjektene gir mulighet for å ansette noen for å jobbe med prosjektet, men de forsvinner når midlene forsvinner. Det har også vært heftige rapporteringskrav i slike prosjekt. Tanken er derfor at man heller gir kommunen en pott, sammen med en rundere målsetting og ikke så store krav til rapportering. Oxford Research forsker på kommunene på vegne av direktoratene for å se om de jobber annerledes nå som man får andre typer midler. Hun opplever at Namsos jobber annerledes, fordi man ikke må forholde seg til et smalt tilskudds-område.

Det var en forutsetning for piloten at det ble foretatt en nullpunktsanalyse vedr å jobbe med tidlig innsats og sårbare barn. Nullpunktsanalysen, som ble gjennomført i februar 2020, viser at det ikke var gode nok systemer for hvordan man håndterer barn i Namsos. Ønske om samhandling ble identifisert, og BTI er verktøy for dette.

Namsos har ikke hatt den fremgangen som har vært ønsket i forhold til utarbeiding av planer, men Namsos og nabokommunene Overhalla og Flatanger er nå enige om å innføre BTI. BTI kommer til å knytte oppvekstplanen sammen, og Namsos sammen med nabokommunene. Namsos kommune vil lage en oppvekstplan som dekker nye lovkrav vedr arbeid med utenforskap og samhandling. Man kunne hatt flere planer, men både Namsos og nabokommunene er enige om at det skal være en enkelt plan. Den nye oppvekstplanen skal ivareta lovkravet om samhandlingsplan – og det er BTI. Det er ikke satt noen dato for innføring av BTI. Namsos kommune får bistand fra SINTEF med å implementere BTI. Virksomhetsleder

barn og familie har inntrykk av at det jobbes godt og nøye med implementeringen. Det er en stor jobb å få det ut til alle ansatte.

Det gjennomføres en workshop for BTI høst -22, hvor ledere som arbeider med barn og unge skal delta. Virksomhetslederne har fått en presentasjon av BTI, og de har fått i oppdrag å dele dette videre nedover i organisasjonen. Innføring av BTI krever en del holdningsarbeid. Noen ansatte mener fortsatt at skolen ikke skal gjøre alt, foreldrene må gjøre mer, kanskje helsestasjonen burde inn og lignende. Holdningen deres er at noen andre skal komme og ta over utfordringen. Denne holdningen ønsker man nå å få endret, slik at man ser mer helhetlig på det enkelte barn og barnets nettverk for hvilken kompetanse det er behov for å sette inn, kort sagt arbeide mer sammen for barnets beste.

Kommunalsjef opplæring opplever det som krevende at det er store forventninger til at kommunene skal løse store oppgaver (felles plan, utvikle samarbeidsløsninger, fordele økonomisk ansvar). Namsos har fortsatt ikke løst alle spørsmål knyttet til økonomi. Eksempelvis for Namsos barneverntjeneste, som leverer tjenester til andre kommuner. Ettersom tidlig innsats ifølge oppvekstreformen skal skje i primærkommunene, blir dette en utfordring for vertskommunen. Økonomien i tjenesten er flyttet fra konsekvens til tidlig innsats. Det er fortsatt ikke funnet en løsning på hvordan man skal organisere dette. Videre har prisen for institusjonsplasser økt for kommunen. Tidligere betalte kommunen 70 000 kr for en institusjonsplass, nå er det 200 000 kr for den samme plassen. Tanken er at dette skal stimulere kommunen til å fokusere på tidlig innsats. Ambisjonen er at BTI og oppvekstplanen skal svare ut, i hvert fall delvis, hvordan man skal fordele innsatsen og jobbe sammen. Han sier videre at barn kan ha mange problem, kanskje også hele familien. Eksempelvis ser PPT kun på lærevansker, men kan også bidra med det systemiske på skolene hvis de får "bestilling" fra skolene. PPT er en del av «Kompetanseløftet for spesialpedagogikk og inkluderende praksis», som handler om samhandling, kompetanseheving og å forhindre utenforskap blant annet. PPT har mottatt opplæring av det digitale verktøyet inkluderingsanalysen fra Statped, og kan gjennomføre dette på skoler og barnehager. Det er mange arenaer som bidrar til å etablere arenaer for samhandling. Virksomhetens fokus er barn- og familieperspektivet, samt å komme inn på et tidlig tidspunkt. BTI er et verktøy som skal bidra til å sikre dette.

Ta sats

Ta Sats er et tiltak for de som ikke klarer å ha et ordinært skoleløp på ungdomsskole og videregående skole. Dette er lagt under Trygg Arena og organiseres av voksenopplæringa. Det er ansatt en lærer i Ta Sats som er veldig godt egnet. Ifølge kompetanseløftet skal det være inkludering i skole og barnehage. Ta Sats tar barna ut av skole i stedet for å legge til

rette i skolen. Samtidig trenger elevene i Ta Sats ofte en ny arena, det kan være snakk om skolevegring og adferdsproblemer. Kompetanseløftet var også en pilot, i regi av Udir. Statsforvalteren har valgt å kjøre et PPT-spor i piloten. Dette har gjort at noen har lent seg tilbake og tenkt at piloten tilhørte PPT. Ideen var at PPT skulle lære seg et verktøy som heter Inkluderingsanalysen, og så skulle de trekke inn to skoler og to barnehager som skulle gjennomføre kartlegging og swot-analyse for å identifisere utfordringen på den skolen/barnehagen. Prosjektet har pågått i ett år. Konklusjonen er at verktøyet ikke skal brukes på alle skolene. Det fungerer ikke godt nok til å finne utfordringer og det fungerer kun på systemnivå, ikke individnivå.

Foreløpige resultater av det tverrfaglige samarbeidet i Trygg Arena

Prosessleder håper Trygg Arena blir en kvalitetsutviklingsprosess. Man må få endret holdninger hos alle ansatte til å tenke helhet for barnet. Det må gjennomsyre hele organisasjonen og arbeidet må holdes varmt gjennom systemer og BTI. Rådgiver viser til at Overhalla kommune innførte BTI, men hadde ikke så stort fokus på å holde det varmt. Da falt det også ut og de måtte jobbe for å få det inn igjen. Namsos har felles barnevern og felles PPT med Overhalla og Flatanger. Overhalla har BTI og Flatanger planlegger innføring i takt med Namsos. Da må også barneverntjenesten og PPT forholde seg aktivt til BTI. Hun opplever at det er enklere å komme i mål i barnehagene. Skolene er oppslukt av mange ulike utfordringer, og klarer kanskje ikke å se på samme måte at Trygg Arena kan være til hjelp. Skolene er fanget av krav og digitale læreverktøy. Barnevern og PPT er allerede godt inne i BTI, siden dette er etablert i de andre kommunene. Helsestasjonen har hatt Namsosmodellen i bruk, som er tett beslektet med BTI. Skolene har strevet med helheten, de har følt de har manglet kompetanse på andre ting enn fagutvikling og har følt det utfordrende å få hjelp fra andre instanser, som helsestasjon og barnevern. Det har vært et tettere samarbeid med PPT. Prosessleder sa at hun skulle ønske hun fikk rapportere mer til politikerne. Hun har tidligere vært lite inne i lederforum, men er nå mer etterspurt der, noe som er positivt. Hun har nylig hatt et godt møte med stor interesse og engasjement fra lederne.

Kommunalsjef kultur og inkludering sier det kan være utfordrende for organisasjonen å håndtere mange prosjekter/satsinger og sortere hva som tilhører hvor. Det har blitt etterspurt organisasjonskart for prosessen.

Kommunalsjef opplæring opplever at de ikke har nådd målene om å bryte skott og møte oppvekstreformen ved å jobbe forebyggende i stedet for reaktivt. Han mener de sloss mot både interne utfordringer og eksterne strukturer. Hvordan budsjettet er bygd opp i kommunen setter begrensninger. Innad i de ulike sektorene får man til noe når det gjelder å sette brukeren

i sentrum, men kommunen har fortsatt en vei å gå når det gjelder å sette brukeren i sentrum på tvers av sektorer. Det er utfordrende å sette brukeren i sentrum når hver enkelt avdelingsleder har budsjettansvar og skal forsvare overforbruk. Dette er en internmekanisme som kommunalsjefen opplever at kommunen sliter med. Fokuset er så stort på å unngå overforbruk, at man nedprioriterer kvalitet i tjenesten. Det er mye forbedringspotensial i å sette brukeren i sentrum.

Virksomhetsleder barn og familie opplever at skottene ikke er så tette som før. Det har blitt gjort endringer i 14 velferdslovgivninger som alle skal bidra til mer samhandling. Man er på vei. For å vite hva handlingsrommet er, må det systemer på plass. Det skal etableres en nettside knyttet til BTI på kommunens hjemmeside for dette.

Taushetsplikt

Kommunalsjef opplæring opplever at personvern er en stadig mindre utfordring. Barnevernet har gjort et forbedringsarbeid som gjør at man kan dele mer.

Virksomhetsleder for Innvandrertjenesten synes de er blitt flinke til å sørge for at taushetsplikten ikke hindrer samhandling ved å innhente samtykke.

Prosjektleder fritidskortet opplever ikke utfordringer med taushetsplikt. For å legge inn penger i portalen må man ha navnet på de som skal ha støtte, men det lar seg løses. Det er viktig å få til et tverrsektorielt samarbeid, samtidig som man er forsiktig med personopplysninger, men ikke lar det stanse prosessen. I utgangspunktet finnes det noen i kommunen som har oversikt over alle barn i lavinntektsfamilier. Dersom prosjektleder visste hvem dette var, kunne han gått inn og fylt på kortene deres, men det er ikke slik det fungerer.

Gjennom Trygg Arena er det jobbet med juridiske vurderinger og samtykkeskjema på tvers, men dette er ikke iverksatt. De kan ikke si at samtykket skal gjelde frivillige lag og foreninger, som er utenfor kommuneorganisasjonen.

Økonomi

Kommunalsjef opplæring opplever at det er større utfordringer med økonomisk struktur enn med personvern i det tverrfaglige samarbeidet. I den økonomiske strukturen opplever kommunalsjefen at han eller kommunedirektøren stadig vekk må inn i enkeltsaker og pålegge tiltak. Avdelingslederne har sine sektoriserede budsjett, og «tør ikke» å ta på seg ansvaret i fare for å gå over budsjett. Det er ingen tverrsektorielle budsjettposter. Derfor må kommunalsjefen

eller kommunedirektøren inn og fordele ressurser. Trygg Arena har vært en metodikk for å løse dette. Der har det vært noe midler knyttet til strukturer og prosesser.

Inkludering

Kommunalsjefen sier at Innvandrertjenesten er lagt under Kultur og inkludering for å styrke hverdagsintegreringen. Det er en ting å kvalifisere til arbeid og utdanning, men samtidig også svært viktig å inkluderes i et fellesskap. Kommunalsjefen opplever at man begynner å se noe positivt som følge av organiseringen, men foreløpig ikke så mye som man hadde håpet. At Namsos ble en ny kommune i 2020 og at pandemien kom raskt etter sammenslåingen har preget arbeidet i og med den nye kommunen. For inkludering har det begrenset ansatte fra å være med som ledsagere og det har vært lite aktiviteter å delta på.

Det skal bosettes 140 flykninger i 2022, av disse var 55 bosatt/konkret tildelt på intervjutidspunktet. Dette er mange, sammenlignet med at man i utgangspunktet fikk tildelt 26. Bosetting av disse flykningene skjedde først i Namsos sentrum, men det vil etter hvert bli bosetting i flere deler av kommunen. Bosetting i sentrum er knyttet til logistikk rundt transport til opplæring. Det er et kommunestyrevedtak om å ikke bosette på Jøa grunnet dette. Da det var flykninger der sist, tok transport så mye tid at det gikk på bekostning av integrering i lokalsamfunnet.

For å inkludere flykningbarna, er det en ansatt i tjenesten som har dedikert hovedansvar for fritidsaktiviteter. Det er laget en del informasjonsmateriell fra eksempelvis Idrettsforbundet og Norsk musikkråd om fritidsaktiviteter for flykninger. Flykningene får en pakke med informasjonsmateriell. Namsos kommune sin hjemmeside har en oversettelsesfunksjon, men på undersider som f.eks. Kulturskolens sider hvor det er påmeldingssystem, og i Friskusportalen, finnes det ikke oversetting. Det drøftes hvordan man kan ta tak i dette.

Kommunalsjef kultur og inkludering sier det var en bevisst handling å desentralisere innbyggertorgene i nye Namsos kommune. Innbyggertorgene er knyttet opp mot frivilligheten og frivillighet i sin natur er knyttet til lokalt engasjement, enten rundt interessefelt eller geografi. Det er 4 frivilligsentraler i kommunen: 2 kommunale og 2 frivillige. Dersom all innsats for frivillighet skulle sentraliseres i Namsos sentrum, ville man ikke kjenne til behovet i alle deler av kommunen. Kjennskap til lokalsamfunnene er viktig i arbeidet mot barnefattigdom.

Virksomhetsleder sier at ansatte på innbyggertorget/frivillighet jobber med barnefattigdom gjennom de tilbudene de selv tilbyr, som er en god del aktiviteter mot barn. Det er blant annet arrangert barnas lørdag på biblioteket med besøk av kunstnere og de har egne tilbud med verksteder. Dette er et gratistilbud som ble startet før pandemien og som vil fortsette utover

høsten. Det fremheves at innbyggertorget på Namdalseid v/ frivilligsentralen er spesielt dyktige med barn og unge. De har gratis tilbud i alle ferier; sommeridyll, høstidyll og vinteridyll. I Namsos sentrum driver Røde Kors frivilligsentralen med støtte fra kommunen. Namsos Røde Kors har BUA, som er en utlånsordning for utstyr til sport og friluftsliv. BUA låner ut utstyr til andre frivilligsentraler. Det var i høst ikke avklart om kommunen fortsatt skal bevilge støtte til husleie for BUA. Røde Kors har også hatt Street Art Camp, frilufts-camp og sommerleir gjennom Røde Kors nasjonalt. Frivilligsentralen v/ innbyggertorget på Jøa ble nylig etablert.

Høsten 2020 ble det innført behovsprøvd friplassordning for elevplasser i Kulturskolen. De to første skoleårene var det færre som søkte på ordningen enn forventet ut fra statistikk. Det er jobbet målrettet med å nå ut til målgruppen for ordningen, og ved inngangen til skoleåret 22/23 så man en markant økning i antall søkere. Dette systematiske arbeidet skal fortsette i 2023.

«Vi i Namsos» er et multikulturelt kunstnerisk prosjekt i kulturskolens regi, hvor 40-60 deltakere fra hele verden bosatt i Namsos deler av sin kulturelle bagasje. Hovedmålgruppa er 6-25 år. I tillegg til å være kunstnerisk, har prosjektet stor inkluderende og integrerende effekt. Prosjektet er finansiert med eksterne midler ut sesongen 2022-23.

6.3.3 Universelle ordninger

Fritidskortet

Fritidskortet var tidligere en ordning for alle barn og unge fra 6 til fylte 18 år og ordningen gav en halvårlig støtte til å dekke deltakeravgift i faste, jevnlig organiserte fritidsaktiviteter. I Namsos har det vært ansatt prosjektleder for Fritidskortet fra høsten 2020, dagens prosjektleder tiltrådte i august 2021. Han sier det har vært informert mye om ordningen i sosiale medier og at det ble sendt ut informasjon gjennom Visma skole en gang i semesteret.

I utgangspunktet kunne hvem som helst melde inn behov for fritidskortet, også foresatte. Prosjektleder har inntrykk av at det fungerte godt både at foresatte og ansatte i skolen meldte inn. Barn og unge kunne få opptil 2000 kr i halvåret for å delta på aktivitet. I tillegg kunne voksenpersoner rundt barnet sende inn en søknad om å få dekning av cuper, reiser og utstyr. Det var ingen øvre grense på denne støtten, men det ble gjort en individuell vurdering, der man forsøkte å få til et spleiselag på slike kostnader.

Det har vært lik geografisk spredning i bruk av Fritidskortet i de gamle kommunene.¹¹ I 2021 leverte Namsos ut fritidskort til ca. 45 prosent av målgruppen, totalt litt under 2 millioner kroner. Dette er høyest blant alle prosjektkommunene. Det gir en indikasjon på at man har lyktes i å formidle om muligheten. Det var en utfordring at det ikke lå penger klare i portalen, men at man måtte ta kontakt for å få ut pengene. For noen kunne det være vanskelig pga. skam, selv om det bare var prosjektleder som fikk kjennskap til det. Prosjektleder viste til et eksempel der Namsos skulle finansiere fotballskole til 50 barn, hvor det ble kjøpt opp 50 plasser, inkludert klær og utstyr. Da kommunen kontaktet idrettslagene for å høre om de hadde noen barn som trengte plassen, var det kun to barn i hele Namsos som ble nevnt. Da måtte man ta en ringerunde til lagene for å høre om de kunne hjelpe med å fylle plassene med barn som vanligvis ikke deltar i aktivitet. Da fikk man fylt plassene. Det viser at det er viktig hvordan man legger fram tilbudet.

Institutt for samfunnsforskning, UiO, gjennomførte i 2021 følgeforskning på og evaluering av fritidskortordningen, på oppdrag for Bufdir. Evalueringen tok for seg innføringen og gjennomføringen av forsøket med fritidskortordningen i tolv kommuner (deriblant Namsos) som har hatt ordningen fram til høsten 2021. Hovedfunnene fra evalueringen viser at faktorene som fremmer en god innføring av fritidskortet, blant annet omfatter:

1. En kommunal organisering som sikrer felles forståelse og innsats gjennom tverrfaglig og tverrsektoriell involvering og medvirkning fra barn og unge
2. Muligheter for lokale tilpasninger i organiseringen og forvaltningen av Fritidskortet i tråd med lokale behov i kommunen, frivilligheten og lokalsamfunnet
3. Forvaltning og driftsrammer som gir rom for å arbeide både strategisk med inkludering av barn og unge gjennom Fritidskortet og praktisk for å føre dem inn i ordningen
4. Aktivitetskriterier som gir mulighet for å bruke Fritidskortet til deltakelse i fritidsaktiviteter som oppleves som relevante og trygge for målgruppen, spesielt for ungdom som ikke finner seg til rette i tradisjonell organisert aktivitet
5. Tildelingsløsninger for Fritidskortet som ivaretar hensyn til brukervennlighet, datasikkerhet og personvern, men også behov i kommuner og frivilligheten
6. Bred og mangfoldig markedsføring av ordningen, både gjennom medier, i byrom og ved oppsøkende aktivitet i skolen og på andre arenaer for barn og unge og bruk av fritidsveiledere og aktivitetsguides for å føre barn og unge inn i aktivitet.
7. At det legges til rette for tverrfaglig samarbeid med instanser som NAV (herunder også flyktnings-tjenesten), barne- og familievern, helsestasjoner og lignende for å gi

¹¹ Årsrapport 2021 Namsos kommune

veiledning i bruk av Fritidskortet til familier i en vanskeligstilt situasjon og familier med minoritetsbakgrunn

8. At det legges til rette for dialog og samarbeid med lag, foreninger og andre aktører som tilbyr fritidsaktiviteter for å utvikle et godt fritidstilbud for barn og unge og føre dem inn i aktiviteter gjennom Fritidskortet
9. At løsninger for tildeling av Fritidskortet må innrettes på en måte som ikke innebærer merarbeid og ekstra administrasjon for de som arbeider i lag, foreninger eller andre organisasjoner som tilbyr organiserte fritidsaktiviteter
10. At Fritidskortet komplementeres av ordninger for de som har behov for ekstra støtte til å dekke deltakeravgifter, for eksempel som følge av en særskilt vanskelig familieøkonomi
11. At eksisterende tiltak i kommunene ses i sammenheng med Fritidskortet, eller i det minste bidrar til å støtte opp om målsettingene, for eksempel gjennom å styrke rammevilkårene i frivilligheten.

Fritidskonto

I november –21 kom beskjeden om at fritidskortprosjektet ikke skulle videreføres, og ble lagt ned fra 1. juli 2022. Det gjorde at måten man jobbet på ble lagt om. Det ble jobbet mer med drift i stedet for utvikling. Det ble også klart at man måtte finne en ordning som treffer de som har behov. Den nye ordningen skulle rulles ut fra august –22. Namsos kommune har nå utarbeidet en egen kommunal variant som kalles Fritidskonto. Denne ordningen er for barn og familier med økonomiske utfordringer for deltakelse i fritidsaktiviteter. Fritidskonto tildeles av helsesykepleier på skolene og midlene skal i hovedsak gå til dekning av faste, organiserte aktiviteter, men kan også benyttes til reiser, cuper og nødvendig utstyr. Kontoen administreres i portalen Friskus/Opplev Namsos, der kommunen også jobber for å få på plass løsninger med gratisbilletter på ulike aktiviteter for de som tildeles Fritidskonto. I den nye ordningen har man mindre ressurser enn tidligere. Nå er det ca kr 300 000 i halvåret og det er igjen noen midler fra den gamle ordningen, som blir med videre. I den gamle ordningen, som varte i 2 år, ble det tildelt 1,2 millioner kroner i halvåret gjennom Fritidskortet. Det var en uheldig start med pandemien. Prosjektleder antar at det vil bli mer aktivitet framover.

Det er mange med relativt god råd som ikke prioriterer fritidsaktiviteter til barna. Det vil fortsatt være tillitsbasert, og alle som spør om støtte skal få støtte, dette er krav fra Bufdir. Kommunen har oversikt over hvor mange familier med lavinntekt det er i Namsos. Dersom det er mange flere enn antall lavinntektsfamilier som ønsker støtte, må man vurdere å se på det, da det ikke er ubegrensede midler. Ut ifra statistikken er det ca. 200 barn i målgruppa. Prosjektmidlene kommer fortsatt fra Barne-, ungdoms- og familiedirektoratet, Bufdir, som kaller det

Fritidskasse. Prosjektleder mener det vil være essensielt å klare å formidle tilbudet på en god måte og man må få formidlet at det ikke er mange som vil få kjennskap til hvem som får støtte. Da ordningen var tilgjengelig for alle var det ufarlig å bruke. Han sier at når ordningen nå spisses, kan det bli en utfordring.

Prosjektleder deltar i DIN, hvor det er det flere som har behov for økonomisk støtte. Han synes det er en utfordring at foreldrene må inn i en digital portal, fordi mange mangler digital kompetanse. Det er en viktig del av integreringen og voksenopplæring å lære opp i innlogging med BankID og lignende. Foreldre/foresatte oppfordres til å ta kontakt med innbyggertorget for hjelp, alternativt kan prosjektleder bistå og sier det meste lar seg løse dersom de tar kontakt om at noe er vanskelig.

Virksomhetsleder for innvandrer-tjenesten sier at det var utfordringer med å få formidlet info om Fritidskortet fordi dette kun lå digitalt og alle må logge seg inn med MinID. Det tar 3-5 måneder før brukerne deres får MinID. Tjenesten har i mange tilfeller tatt en snarvei og betalt ut tilskudd og bokført det på tjenestestedet, dette har vært avtalt med prosjektleder for Fritidskortet.

NAV har to veiledere som har tilgang til å gi mer penger på ordningen Aktivitetskortet, men det er lite brukt. Hvis NAV likevel har brukere som søker sosialhjelp om utstyr og aktivitet, kan det hende at man bruker det i stedet.

6.3.4 NAVs samarbeid med andre sektorer og forvaltningsnivåer

NAV tjener både kommune og stat, men håndterer de samme innbyggerne. NAV-leder sier det er viktig hvordan fylkesnivået forvalter statlig politikk og at kommunen klarer å samhandle med hverandre og gå i samme retning. I mai ble det gjennomført et dialogmøte med tema utenforskap mellom kommunen, NAV lokalt, NAV fylke, og Statsforvalteren. Kommunedirektør mener at man framover i større grad enn tidligere må se hva man i fellesskap skal jobbe med. Man går glipp av masse arbeidskraft hos de som faller utenfor.

6.4 Vurdering

6.4.1 Tverrsektorielt arbeid må være forankret i kommunens ledelse

Revisor vurderer at tverrsektorielt arbeid er forankret i ledelsen i Namsos kommune ved at ledelsen har et helhetlig blikk på barnefattigdom og det er gjennomført omorganiseringer for å bedre sikre samarbeid på tvers av enheter. Konkretisering av arbeidet med barnefattigdom i kommunens planverk kan bidra til å styrke arbeidet mot barnefattigdom og forankre arbeidet på tvers av enheter.

6.4.2 Tjenestestedene må jobbe sammen for å tilrettelegge for en helhetlig innsats med utgangspunkt i personens/familiens behov

Revisor vurderer at det er etablert samarbeidsarenaer for å tilrettelegge for enhetlig innsats for tjenestestedene i kommunen.

Trygg Arena-prosessen skal bli en kvalitetsutviklings-prosess hvor man får endret holdninger hos alle ansatte til å tenke helhet for barnet, men revisor vurderer at denne målsettingen ennå ikke fullt ut er nådd. Dette begrunnes blant annet med at det ifølge tilbakemeldinger fra ledere har Trygg Arena-prosessen så langt ikke nådd målene om å bryte skott og møte oppvekstreformen ved å jobbe forebyggende i stedet for reaktivt og at dette skyldes interne utfordringer og eksterne strukturer. Blant annet setter budsjettets oppbygning begrensninger og de mener at kommunen fortsatt har en vei å gå når det gjelder å sette brukeren i sentrum på tvers av sektorer. Fokuset blir så stort på å unngå overforbruk, at man nedprioriterer kvalitet i tjenesten. Prosessen omfatter mange prosjekter/satsinger og det kan være utfordrende for organisasjonen å håndtere alle disse og sortere hva som tilhører hvor.

Det er positive erfaringer med samarbeidet blant annet ved at personvern er en stadig mindre utfordring ved at det blir innhentet samtykke og det fremheves at barnevernet har gjort et forbedringsarbeid som gjør at man kan dele mer.

6.4.3 Universelle ordninger som skaper legitimitet og fellesskap bør ligge til grunn

Revisor vurderer at Namsos kommune ved innføring av ordningen Fritidskortet tilrettela for en universell ordning som bidro til at færre barn falt utenfor fritidsaktiviteter grunnet foreldrenes økonomiske situasjon. Fritidskortet var en generell ordning for alle under 18 år i Namsos kommune, og ble fra høsten 2022 endret til å være behovsbasert. Prosjektleder mente det kan hende at dette bidrar til at det blir en større terskel for å ta i bruk ordningen, men ordningen med at helsesykepleier har tilgang til å overføre penger på konto kan gjøre at terskelen blir lavere. Det er sagt at det var en utfordring at Fritidskortet krevde at man hadde noe digital kompetanse og revisor regner med at dette fortsatt vil være en utfordring for noen foresatte. Namsos kommune har en egen dedikert ansatt på området, som kan bidra til at det er ressurser til å bistå de som har behov for det.

6.4.4 NAV skal være en sentral aktør og initiativtaker for å sikre et godt koordinert tilbud fra NAV-kontorene, kommunen og det øvrige hjelpeapparat

Revisor vurderer at NAV Namsos i de siste år samarbeider mer med andre sektorer og forvaltningsnivåer gjennom at de har endret sin arbeidsmåte ved å ha mer fokus på barns perspektiv og har alltid et punkt om barn i fagmøter. Sosialdelen av NAV har fått rutiner som gjør at de vurderer hvordan det er å være barn i familier som mottar sosialhjelp, de samarbeider med Innvandrertjenesten 1 gang i måneden og har fått samtykke fra brukerne til å dele info om dem.

6.5 Konklusjon

Revisor konkluderer med at kommunens tverrsektorielle samarbeid har et grunnleggende fokus på å forebygge fattigdom, selv om dette ikke alltid er konkretisert. Kommunen jobber helhetlig på flere områder for å forebygge barnefattigdom.

7 TILTAK FOR Å BEKJEMPE BARNEFATTIGDOM

I dette kapitlet beskriver vi hvilke konkrete tiltak Namsos kommune har iverksatt i arbeidet med å bekjempe barnefattigdom.

7.1 Problemstilling

Det er utarbeidet følgende problemstilling for temaet:

- Har Namsos kommune iverksatt tiltak for å bekjempe barnefattigdom?

7.2 Revisjonskriterier

Følgende revisjonskriterier er utledet for denne problemstillingen:

- Det skal tas særlig hensyn til barns behov ved utmåling av sosial stønad
- NAV skal ivareta vanskeligstilte grupperes behov og bekjempe fattigdom, blant annet ved å stimulere til arbeid og deltakelse.
- Kommunen skal bidra til at vanskeligstilte bosetter seg i egen bolig som er egnet for deres behov og ønsker

Utleddningen av revisjonskriteriene finnes i vedlegg 1.

7.3 Funn

7.3.1 Særlig hensyn ved utmåling av sosial stønad

Namsos kommunestyre vedtok i 2018 å holde barnetrygden utenfor beregningen av sosialhjelp. Denne måten å gjøre det på er nå lovfestet i Norge og gjelder fra 1. september 2022.

NAV-leder sier at de har fått større fokus på barnets beste og barnets behov de siste årene. Dette har også fått økt fokus i kommunen. Når NAV behandler søknader, skal de vurdere om det er barn i familien, hvilke konsekvenser den økonomiske situasjonen har for barnet, og hva som skal til for at barnet skal kunne leve et mest mulig normalt liv med fritidsaktiviteter o.l. Det er laget rutiner for at hvert enkelt barn i en familie skal vurderes individuelt. Kommunen har blant annet fokus på aktiv bruk av Husbankens virkemidler, hvor barnefamilier prioriteres. De

har en boveileder som bistår barnefamilier og det er samarbeid med boligkontoret om Trygge hjem¹². Ledelsen i kommunen mener at det er viktig å eie sin egen bolig.

I konsekvensjustering av budsjett 2021 for NAV antok enheten at prognosen for forbruk på tiltak samlet (sosialhjelp og Kvalifiseringsprogrammet) var forventet å komme opp i ca. 14 millioner kroner. Dette var samme nivå som 2020, men likevel 200 000,- over rammen for 2021. Sosialhjelpen har økt over flere år, men ser nå ut til å ha stabilisert seg på dette nivået. I budsjett 2022 forventes behov derfor på samme nivå som forbruket i 2020 og 2021, altså 14 millioner kroner.

7.3.2 Arbeid og deltakelse

I Namsos kommunes handlingsprogram for perioden 2022-2025 fremheves det at den kommunale tjenstedelen av NAV er bedt om å ha mest fokus på ungdom (18 – 30 år), boligsosialt arbeid og god utnyttelse av kvalifiseringsprogrammet.

Et av de viktigste virkemidlene for å forhindre utenforskap og fattigdom i NAV er Trøndelagsmodellen. Dette er NAV og Trøndelag fylkeskommune sin felles strategi for å forhindre utenforskap. Satsingen tar utgangspunkt i mangelen på arbeidskraft, som mange bedrifter merker godt. Samtidig med dette står mange utenfor arbeidsliv og utdanning. Trøndelagsmodellen tilbyr kvalifisering og fagbrev til personer som mangler dette, gjennom tett samarbeid med arbeidsgiver. Det er beskrevet at NAV skal løse dette gjennom å få flere i arbeid, gjennomføre bedre brukermøter og gjennom økt kompetanse/opplæring internt. Å få flere i arbeid krever økt kontakt med arbeidslivet. Ved å øke kontakten med arbeidslivet skal den interne markedskompetansen i NAV bedres, noe som i sin tur medfører økt rekruttering og bedre inkludering. Økt kontakt innebærer også mer bistand til arbeidslivet. NAV i Namdalen samarbeider om markedsarbeidet og har 3 markedskontakter som jobber direkte ut mot arbeidslivet med rekruttering og inkludering. NAV Midtre Namdal har et tett samarbeid med næringsforeningen i regionen og har vært tett på arbeidsgivere i Korona-tiden for å gi støtte. NAV i Namdalen har den høyeste andelen overgang til arbeid for personer med nedsatt arbeidsevne i Trøndelag.

¹² Trygge hjem er en to-årig satsning i Husbanken, hvor NAV Trøndelag, Statsforvalteren og Trøndelag fylkeskommune er med. Namsos er en av 9 kommuner som deltar i satsingen. Det skal legges til rette for at boligsosiale virkemidler, for eksempel startlån, sees i sammenheng med innsats og andre tiltak på helse-, arbeids- og velferdsområdet.

7.3.3 Bosetting i egen bolig

Startlån og Trygge hjem

Kommunen låner opp 70 millioner til startlån i 2022. Søkere må først ha søkt ordinær bank, da det er ønskelig å få til mest mulig samfinansiering med bank. Kommunen kan for eksempel supplere med 15 prosent som kan fungere som egenkapital. Bankene har strammet inn utlånene nå og det medfører flere fullfinansieringer fra startlånordningen.

Det er behandlet 237 søknader om startlån i perioden 010120-220922, hvorav 105 ble innvilget.

NAV og Boligkontoret deltar i et Husbank-prosjekt om Trygge hjem. I utgangspunktet brukes startlån til de som har en fast inntekt. I 2022 er ambisjonen at to familier i Namsos uten fast inntekt skal få hjelp til å kjøpe seg et hjem. Kriteriene er at de må ha mer enn to barn, være trangbodd, mottakelig for veiledning og mottakere av sosialstønad. Familier med høy kommunal husleie i en dårlig kommunal bolig vil prioriteres. NAV er nå på utkikk etter kandidater til å kjøpe egen bolig. Avdelingsleder tror de som vil få hjelp til å kjøpe bolig vil kunne være mer motivert til å ta utdanning eller komme i fast arbeid for å kunne beholde sin egen bolig. Det kan også være besparende for dem økonomisk, da noen har høyere husleie enn hva de vil ha i lån.

Dette er ikke et prosjekt man får finansiering for, men er et nettverk i Husbanken som NAV deltar i. Boligkontoret har satt av noe midler, både startlån og kr 600.000 til tilskudd som kan inngå som en del av boligfinansieringen. Det kan være vanskelig å få tak i boliger til en rimelig pris med ok standard. Mange hus selges over takst. Det er derfor satt av litt tilskudd slik at man skal ha sjanse på å vinne en budrunde. Avdelingsleder opplever at det er godt samarbeid med boligkontoret. Hun deltar på møter med dem og inviterer dem til NAV dersom det er noe som er relevant for boligkontoret. De har eksempelvis blitt invitert inn på temadag om økonomisk rådgivning, siden også Boligkontoret arbeider med dette. Veiledere i NAV opplever noen ganger at boligforvaltningen blir en flaskehals. Det er ønskelig med bedre flyt i boligtildelinga slik at innbyggerne slipper å leve unødvendig lenge i midlertidig bolig. Det er sjeldent barn bor i midlertidig bolig.

Tabell 9. Barn og unges boforhold i Namsos, i antall

Barn og unges boforhold	2020	2021
Barn i husholdninger med lav inntekt, som leier og bor trangt	84	62
Barn i husholdninger med lav inntekt	452	397
Barnefamilier med lav inntekt, som leier og bor trangt	27	19
Barnefamilier med lav inntekt	217	181

Kilde: Husbanken, Boligsosial monitor

Tabellen over viser at antall barn i husholdninger med lav inntekt, som leier og bor trangt i 2021 var redusert med 22 barn fra 2020, og det ble 55 barn færre i husholdninger med lav inntekt. Antall barnefamilier med lav inntekt, som leier og bor trangt var i 2021 redusert med 8 og antall barnefamilier med lav inntekt var i 2021 redusert med 36 barnefamilier.

Bostøtte

574 husstander søkte Husbanken om bostøtte i en eller flere måneder i perioden 010120-dd, derav har totalt 430 fått bostøtte en eller flere ganger. Totalt 13,4 mill kr er utbetalt i perioden i Namsos. Saksbehandler på boligkontoret sier at antall familiemedlemmer påvirker utmålingen av bostøtte og dette innebærer at for store familier med små inntekter kan bostøtte være et meget godt økonomisk tilskudd og kan bidra til å redusere barnefattigdom.

Kurs om hverdagsøkonomi

NAV Namsos har begynt med kurs om hverdagsøkonomi og har nettopp startet et kartleggingsteam som kan rute innbyggerne over i kurset. Tradisjonelt er det ansatte som jobber med sosiale tjenester som utreder om økonomi, men nå er tanken at alle nye brukere får tilbud, da mange opplever inntektsnedgang når de blir en del av NAV-systemet, enten det er arbeidsledighet og dagpenger eller i overgangen fra sykepenger til arbeidsavklaringspenger. NAV Namsos har lagt ut informasjon om selvhjelpspakke på kommunens hjemmesider, "Inntektsnedgang – hva nå?". Det kan være litt personavhengig om informasjonen om denne selvhjelpspakken sendes ut eller ikke.

7.4 Vurdering

7.4.1 Det skal tas særlig hensyn til barns behov ved utmåling av sosial stønad

Revisor vurderer at kommunestyrets vedtak i 2018 om å holde barnetrygden utenfor beregningen av sosialhjelp har bidratt til å ta særlig hensyn til barns behov ved utmåling av

sosial stønad. Videre har både NAV og resten av kommunen fått større fokus på barnets beste og barnets behov de siste årene. I søknadsbehandlingen vurderes det om det er barn i familien, hvilke konsekvenser den økonomiske situasjonen har for barnet, og hva som skal til for at barnet skal kunne leve et mest mulig normalt liv med fritidsaktiviteter o.l. Det er videre laget rutiner for at hvert enkelt barn i en familie skal vurderes individuelt.

7.4.2 NAV skal ivareta vanskeligstilte gruppers behov og bekjempe fattigdom, blant annet ved å stimulere til arbeid og deltakelse

Revisor vurderer at NAV stimulerer til arbeid og deltakelse blant vanskeligstilte grupper. Namsos kommune har et økt fokus på å stimulere unge voksne til å gå ut i arbeid, og NAV har konkrete virkemidler for å bidra til dette, blant annet ved å gjennomføre bedre brukermøter, gjennom økt kompetanse/opplæring internt og økt kompetanse om og kontakt med arbeidslivet. Dette er viktig for å sikre at man kommer ut i arbeidslivet tidlig for å motvirke utenforskap og fattigdom.

7.4.3 Kommunen skal bidra til at vanskeligstilte bosetter seg i egen bolig som er egnet for deres behov og ønsker

Revisor vurderer at Namsos kommune bidrar til at vanskeligstilte bosetter seg i en egen bolig som er egnet for deres behov og ønsker. Dette arbeidet er konkretisert gjennom Husbankprosjektet Trygge Hjem, deltakelse i nettverk og kurs om hverdagsøkonomi.

7.5 Konklusjon

Revisor konkluderer med at Namsos kommune har iverksatt konkrete tiltak i arbeidet med å bekjempe barnefattigdom ved å holde barnetrygd utenfor beregning av sosial stønad og ved at det tas særskilte hensyn til barn og deres behov ved behandling av søknad om sosial stønad. Kommunens fokus på å stimulere unge voksne til kompetanseheving og opplæring og kontakt med arbeidslivet er også en viktig faktor i dette arbeidet.

8 SAMARBEID MED FRIVILLIGE ORGANISASJONER

I dette kapittelet beskriver vi Namsos kommunes samarbeid med frivillige organisasjoner.

8.1 Problemstilling

Det er utarbeidet følgende problemstilling for temaet:

- Samarbeider Namsos kommune med frivillige organisasjoner?

8.2 Revisjonskriterier

Følgende revisjonskriterier er utledet for denne problemstillingen:

- Kommunen bør samarbeide tett med frivillig sektor for å styrke og målrette tilbudet til barn og unge i kommunen, gjøre tilbudene bedre kjent, og bidra til at utsatte målgrupper blir bedre inkludert.

Utleddningen av revisjonskriteriene finnes i vedlegg 1.

8.3 Funn

Namsos kommune har jobbet i to år med 0-24-samarbeid hvor unge skal få mer tilbud og dette arbeidet har høy prioritet. På ledernivå har barnefattigdom høyt fokus og det videre arbeidet vil være å få dette fokuset ut i alle ledd.

Kommunedirektøren sier at de har fokus på at de ikke skal styre frivillige lag og foreninger, men stimulere dem og at lag og foreninger er viktige i det holdningsskapende arbeidet. Man må snakke sammen om felles problemstillinger, men ikke legge føringer for arbeidet og det må være bevissthet rundt utfordringsbildet. Samarbeidet med frivilligheten er en balansekunst og dersom man får det til å fungere, har det en enorm kapasitet. Samtidig skal de ikke på noe vis erstatte kommunale tjenester. Kommunen skal lage en frivillighetsplan.

Kommunalsjef kultur og inkludering sier at frivillig innsats bidrar med verdifull aktivitet på en rekke områder i kommunen og er et viktig supplement til kvalitetsøkning av kommunens tjenester/tilbud. Gjennom det ettårige prosjektet Kommune og frivillighet – sammen for bærekraftige velferdssamfunn er målet å identifisere bærekraftige og innovative samskappingsmodeller med frivilligheten. Målet er at prosjektet vil skape et fundament for samhandling mellom kommune og frivillighet.

I Namsos kommune er det stor aktivitet og deltakelse i frivilligheten. Verdien dette gir til innbyggerne og samfunnet er stor, og Namsos kommune skal styrke samarbeidet med lag og foreninger for å bidra til å utvikle gode lokalsamfunn i hele kommunen.

Frivilligforum og temamøter for lag og foreninger er allerede etablerte møteplasser mellom kommune og frivillighet. Kommunen er i oppstartsfasen med et Kulturråd - et talerør for frivilligheten i tillegg til dagens Idrettsråd.

Kommunestyret vedtok i budsjettet for 2022 at barn og unge skal ha like økonomiske vilkår i kommunale haller og ba om en plan for trinnvis nedtrapping av leiepriser i Namsoshallen for barn og unge.

I oktober –22 ble det kunngjort på kommunens hjemmeside at tilbudet “Åpen hall” var igangsatt på kunstgressbanen i Namsoshallen. Dette er et samarbeid mellom Norges Fotballforbund Trøndelag og fotballklubbene i Namsos. Namsos kommune er medspiller og stiller med gratis hall. Tilbudet er på søndager for barn fra seks til tolv år som kan organisere seg selv med fotballaktivitet.

8.3.1 Oppvekst og opplæring

Kommunalsjefen sier at det har vært noen kontaktpunkter med frivilligheten. Det har vært en periode hvor frivilligheten ble brukt til leksehjelp og det er positive erfaringer fra dette. Det er innen skole det har vært kontakt med frivilligheten.

8.3.2 Kultur og inkludering

Kommunalsjefen sier at Fosnes kommune hadde høy barnefattigdom, men tidligere rådmann i Fosnes fortalte at ungene ikke opplevde å være fattige. Lag, foreninger og kulturskolen i Fosnes hadde svært lave deltakeravgifter.

Lag og organisasjoner har sine måter å håndtere barnefattigdom på. Noen sender ut fakturaer som aldri purres på. Andre setter ikke opp de som man vet ikke klarer det på dugnad. Det er viktig for kommunen å bidra og sikre at dette blikket finnes hos mange nok i kommunen, at alle innbyggere kan gjøre en forskjell.

Før pandemien ble det gjennomført en «Alle med»-dugnad med frivillige organisasjoner. Her deltok folkevalgte, offentlig ansatte, frivillige lag og foreninger og ungdomsrådet. Arbeidet stoppet opp med pandemien, men det har blitt drøftet å ha en slik dugnad årlig. I den nye kommunen opplever kommunalsjef at man har brukt mye tid på medvirkning og å vise at kommunen ikke bare legger ting i en skuff, men så kom pandemien og alt ble lagt i skuffer. Det må etableres tillit mellom organisasjonene og kommunen. I forbindelse med temaplan Kultur, har kommunen fått støtte fra Kulturtanken for å jobbe med medvirkningsprosesser for barn og unge. Midlene skal brukes til å øke kompetansen i kommunen om medvirkning, samt gjennomføre medvirkning til planen.

Kommunalsjefen erfarer at det kreves et målrettet arbeid for å få innvandrere til å melde seg på slike aktiviteter. Det kan derfor bli utfordrende å få til en naturlig miks av de som er bosatt og er under NAV, og de som ikke er det. Det er viktig å sikre en god blanding for å kunne ha en god integrering. Innvandrertjenestens brukere deltar i allerede etablerte aktiviteter. Aktiviteter som dekkes må bidra til integrering, f.eks. lagspill, men det gjøres allikevel en skjønnsmessig vurdering på hva som dekkes. Hvis tjenesten får invitasjoner fra lag/foreninger om deltakelse, er det avgjørende om aktiviteten er kun for tjenestens brukere eller om det er integreringsretta. Innvandrertjenesten har god kontakt med Røde Kors, men har ikke systematisk kontakt med frivilligheten. Interessen til barn og unge er veldig individuell. Hvis det er kostbare aktiviteter som ønskes, dekker tjenesten det som ikke dekkes av Fritidskortet. Transport til aktiviteter kan være utfordringer, for eksempel til deltakelse på rideskole. Virksomhetsleder sier de kunne hatt tettere dialog med de ulike organisasjonene ift. å følge med oppmøte på aktivitetene.

Virksomhetsleder for innvandrertjenesten sa at fritidsaktiviteter kulturelt sett ikke er høyt ansett for mange innvandrere; det er utdanning som er i fokus. De må informeres om at idrett er høyt aktet i Norge, at barna kan bli flinke og få godt rykte. Mange voksne deltar ikke og når barna kommer i ungdomsårene blir de ikke med på aktiviteter og vil heller satse på skole. Ikke bare finansielle virkemidler som er viktig her, den kulturelle konteksten er viktig å få formidlet. Hvis foreldre/barn ikke behersker norsk eller engelsk og skal delta på aktiviteter, blir kontaktpersonen ansatt i innvandrertjenesten med på aktiviteten med tolk første gang, de blir litt kjent og de kan noen ganger avtale med andre foreldre å samkjøre til aktivitet.

Kulturmidlene¹³ skal stimulere til et tilgjengelig, mangfoldig og aktivt kulturliv i hele kommunen, med frivilligheten i sentrum. For både kulturmidler til drift og aktivitetsmidler prioriteres aktiviteter til barn og ungdom og tiltak som arbeider målrettet med å inkludere deltakere med ulik bakgrunn og forutsetninger, ved å legge til rette for et tilgjengelig, mangfoldig og aktivt kulturliv for alle. Denne prioriteringen medfører at enkelte lag får mer i støtte gjennom kulturmidlene, mens andre får mindre enn tidligere. Virksomhetsleder innbyggertorg og frivillighet mener det er krevende å holde oversikten over lag og foreninger ajour til enhver tid. De har valgt å legge inn et krav om at lag og foreninger må registrere seg på Friskusportalen, holde informasjonen ajour og legge ut åpne aktiviteter i arrangementsoversikten for å kunne søke om kulturmidler. Organisasjonene må også svare på om de driver inkluderingsarbeid, og hvis de gjør det, får de ekstra midler. Det er ikke utarbeidet noe standardinformasjon til organisasjonene om hvordan de skal gjøre dette.

¹³ Felles kulturmidler for de 3 kommunene fra 2021

Det har vært 2 møtepunkt med organisasjonene mht. spillemidler og kulturmidler i 2022. I august begynte en som skal være prosessdriver for kommune og frivillighet. Han skal bl.a. kartlegge hvordan samhandlingen mellom kommune og frivillighet kan bli bedre og hvordan bruke innbyggertorgene som møteplass. Han skal ha møte med større grupper frivillige. Det er et mål å ha et frivilligråd i kommunen. for frivillighet generelt, i dag har man kun idrettsrådet, og kultur faller utenom.

Kontaktinformasjon og informasjon om de kommunale tjenestene på kommunens hjemmeside er under stadig utvikling og forbedring. Nettstedet Friskus/Opplev Namsos er en viktig portal for informasjon om aktiviteter og lag og foreninger. På denne siden er det også en egen fane der alle gratistilbud samles. Kommunens ansatte veileder når lag og foreninger ber om hjelp til søknadsskriving og kommunen abonnerer på Tilskuddsportalen, der lag og foreninger kan finne alle typer søkbare prosjektmidler. Når det gjelder spillemidler har kommunens medarbeidere tett oppfølging av lag og foreninger som søker om tilskudd til anlegg.

8.3.3 Fritidskortet

Prosjektleder for fritidskortet har kontakt med idrettslag og frivillige og erfarer at det er veldig personavhengig om det er noen som tar ballen i frivilligheten. Noen er aktive og oppsøkende, andre har nok med eksisterende oppgaver. Han prøver å være på og informere om ordninger som finnes. Tidligere kunne barn og unge ta direkte kontakt med fritidsverten for å få støtte. Denne ordningen er nå erstattet med Fritidskonto, som går via helsesykepleier. Ordningen med Fritidskonto er rettet mot familier med økonomiske utfordringer.

8.3.4 NAV

NAV har et godt samarbeid med Røde Kors. De har signert en intensjonsavtale om samarbeid. Røde Kors har kjøpt et småbruk i Vemundvik, hvor skal man holde på med matlaging og lignende. De er i oppstart nå og de ønsker brukere fra NAV dit. Det blir en arbeidspraksis med fokus på matlaging, og brukerne skal være med på driften av en kafe i tilknytning til dette. De skal dyrke grønnsaker og urter selv, og bruke mye lokal mat. Målgruppen for dette er i hovedsak kvinnelige flyktninger, men alle som er interessert i matlaging er velkomne.

NAV er åpen for at man kunne ha samarbeidet med andre, men har pr nå ikke møtepunkt eller dialogmøter med andre frivillige. Samarbeidet er stort sett med Røde kors, også fordi de har BUA. NAV har vært i kontakt med et idrettslag for å sikre at barn får til å delta selv om foreldrene ikke har bil og lignende. De fant ut at idrettslaget gjorde en god jobb på området, slik at barn ikke faller utenfor.

8.3.5 Lag og organisasjoners erfaring med kontakten med Namsos kommune

Revisor har sendt e-post med 3 spørsmål til 50 frivillige lag og organisasjoner som alle har sine aktiviteter hovedsakelig rettet mot barn og unge og som er registrert i Friskusportalen. Følgende spørsmål ble stilt:

- Har ditt lag/organisasjon hatt kontakt med Namsos kommune om økonomisk støtte for aktivitet for enkeltmedlemmer?
- Hvis ja, er dere fornøyd med kontakten/resultatet av kontakten med kommunen?
- Er det noe kommunen kan bli bedre på, når det gjelder samarbeid med frivillige lag/organisasjoner?

Vi mottok svar fra 20 lag og organisasjoner. 5 av disse har hatt kontakt med kommunen, derav er 4 fornøyd med kontakt/resultat og 1 ikke fornøyd. 9 sier kommunen kan bli bedre på samarbeid. Se vedlegg 4.

Tabell 10. Resultat fra e-postspørsmål til frivillige lag og organisasjoner

Har hatt kontakt med kommunen	Fornøyd med kontakt/resultat		Kommunen kan bli bedre på samarbeid
	Ja	Nei	
5	4	1	9

Kilde: Revisjon Midt-Norge SA

Her er noen av tilbakemeldingene som går på hva kommunen kan bli bedre på når det gjelder samarbeid med frivillige lag/organisasjoner:

- Kommunen mangler et friluftsråd, gjelder også uorganisert idrettsaktivitet.
- Manglende likeverdig behandling av lag som kjører skiløyper og drifter turstier mm.
- Misnøye rundt dyr halleie i Namsos sentrum, da det er betydelig billigere eller gratis på Namdalseid og Jøa.
- Det er forskjellsbehandling på lag og foreninger som er i Namsos og de som er på Namdalseid/Jøa.
- Kommunen prioriterer kultur med fokus på artister/kor/sang/korps uhensiktsmessig mye i forhold til folkehelse, idrett og friluftsliv.
- Både kommunen og frivillige organisasjoner kan bli bedre på å tilby sine ressurser/tjenester til hverandre, spesielt innenfor Barne- og ungdomsaktiviteter/ barne- og ungdomsidrett. Eksempelvis tilby idrett til SFO-ordningen.
- Kontakten med Namsos kommune er komplisert. Det er flere kontaktpunkt alt etter hva det er snakk om. Virker svært upersonlig og lite engasjerte i hva vi driver med.

- Distribuere info til de som kunne hatt godt av å delta i organisert aktivitet, spesielt til innvandrere og de som kanskje ikke har nettverk til å få med seg infoen som deles.
- Mer tilgjengelig informasjon om hvor/hva det kan søkes støtte til, kontaktpersoner o.l.
- Kulturmidlene er etter kommunesammenslåingen nede på et latterlig lavt nivå fordi de skal fordeles på så mange. Dette gir et signal fra kommunen at frivilligheten ikke er høyt verdsatt.
- Kommunen burde bli bedre på å sette seg inn i hva vi driver med, ta en tur innom når vi har aktivitet: aktivitetsskole, arrangement eller vanlige treninger.
- I nåværende vanskelige internasjonale økonomiske situasjon, er det en bekymring for evt. negative konsekvenser dette kan få for frivillighetens drift. Da er det fint om dette tas i betraktning, når kommunen fakturerer frivilligheten for bl.a. leie av lokaler o.l.
- Kommunen bør bli mer synlig i hva de kan bidra med
- Mer stabil tilgang til øvingslokaler for lag/organisasjoner som driver med musikk/kor og som benytter kommunale lokaler til øvinger og møteaktiviteter.

8.4 Vurdering

8.4.1 Kommunen bør samarbeide tett med frivillig sektor for å styrke og målrette tilbudet til barn og unge i kommunen, gjøre tilbudene bedre kjent, og bidra til at utsatte målgrupper blir bedre inkludert.

Revisor mener at kommunen har tilrettelagt for å bedre samarbeidet med frivillig sektor gjennom fritidsverten og fritidskortet og det ettårige prosjektet "Kommune og frivillighet". Etablering av frivilligforum og temamøter for lag og foreninger anses også som positivt for å bedre samarbeidet.

I mangel på en kulturplan er det ikke lagt noen overordnede føringer for forholdet mellom kommunen og frivilligheten, men kommunen er i oppstartsfasen med å etablere Kulturråd, som vil være et talerør for frivilligheten og omfatte både idrett og kultur.

Svar fra organisasjonene kan tyde på at det, til tross for ovennevnte tiltak, allikevel er noe forbedringspotensial i måten organisasjonene og kommunen samarbeider og snakker sammen på og at det vil ta noe tid før tiltakene er implementert. Tiltakene forutsettes å bedre på samarbeidet. Fritidsverten selv påpeker en utfordring i samarbeidet mellom kommunene og organisasjonene, og det er at frivillige gjerne allerede har mye på plakaten og at de ikke har kapasitet til å gjøre mer, eksempelvis ha mer dialog med kommunen. Revisor mener at kommunen derfor bør gjøre en innsats for å legge til rette for at informasjon fra kommunen til organisasjonene er lett tilgjengelig, og at det er tydelig hvem man skal kontakte.

8.5 Konklusjon

Revisor konkluderer med at Namsos kommune har forbedringspotensial i samarbeidet med frivillige organisasjoner, men har flere nye ordninger som kan bidra til et bedre samarbeid.

9 HØRING

En foreløpig rapport ble sendt på høring til kommunedirektøren i Namsos kommune 24. november 2022, med svarfrist 15. desember 2022. Revisor mottok høringssvar fra oppnevnt kontaktperson som omfattet en del fakta-endringer og har utført disse. Revisor mottok deretter beskjed om at høringssvar vil bli sendt fra kommunedirektør. Dette ble mottatt 10. januar 2023. Kommunedirektør viste til den tidligere innsendte høringsuttalelsen og hadde ikke ytterligere kommentarer.

10 KONKLUSJONER OG ANBEFALINGER

Har Namsos kommune tilstrekkelig oversikt over trekk i samfunnsutviklingen som kan påvirke forekomsten av barnefattigdom i Namsos?

Er trekkene i samfunnsutviklingen vektlagt i kommunens planverk?

Revisor konkluderer med at Namsos kommune i pr i dag ikke har tilstrekkelig oversikt over trekk i samfunnsutviklingen som kan påvirke forekomsten av barnefattigdom i Namsos. Revisor kan ikke si at dette vektlegges i kommunens planverk, da det ikke er utarbeidet handlingsplan mot barnefattigdom og temaet ikke omtales direkte i kommunens eksisterende planer og planene for kultur og oppvekst ikke er ferdige. Revisor har fått opplyst at begge disse planene naturlig vil berøre temaet barnefattigdom.

Hvordan sikrer Namsos kommune at behovene til det enkelte barn dekkes ved tildeling av økonomisk sosialhjelp og andre relevante sosiale tjenester?

Brukes erfaringer fra tjenestemottakere og berørte barn for å evaluere kommunens arbeid mot barnefattigdom?

Revisor konkluderer med at behovene til det enkelte barn dekkes ved tildeling av økonomisk sosialhjelp og andre relevante sosiale tjenester i Namsos kommune ved at NAVs brukere kartlegger seg selv på de forskjellige livsområder og at dette brukes til en nærmere vurdering av deres situasjon. Barnefattigdom og barneperspektivet er vektlagt i NAVs arbeid.

Erfaringer fra tjenestemottakere og berørte barn for å evaluere kommunens arbeid mot barnefattigdom er de siste år ikke innhentet via brukerundersøkelser

Har Namsos kommune tverrsektorielt samarbeid med fokus på forebygging av barnefattigdom?

Revisor konkluderer med at kommunens tverrsektorielle samarbeid har et grunnleggende fokus på å forebygge fattigdom, selv om dette ikke alltid er konkretisert. Kommunen jobber helhetlig på flere områder for å forebygge barnefattigdom.

Har Namsos kommune iverksatt tiltak for å bekjempe barnefattigdom?

Revisor konkluderer med at Namsos kommune har iverksatt konkrete tiltak i arbeidet med å bekjempe barnefattigdom ved å holde barnetrygd utenfor beregning av sosial stønad og ved at det tas særskilte hensyn til barn og deres behov ved behandling av søknad om sosial stønad. Kommunens fokus på å stimulere unge voksne til kompetanseheving og opplæring og kontakt med arbeidslivet er også en viktig faktor i dette arbeidet.

Samarbeider Namsos kommune med frivillige organisasjoner?

Revisor konkluderer med at Namsos kommune har forbedringspotensial i samarbeidet med frivillige organisasjoner, men har flere nye ordninger som kan bidra til et bedre samarbeid.

Anbefalinger:

- Kommunen bør vurdere å utarbeide handlingsplan mot barnefattigdom
- Kommunen bør innhente erfaringer fra brukerne og bruke disse i sitt forbedringsarbeid
- Kommunen bør fortsatt arbeide for å forbedre kommunikasjon og samarbeid med lag og organisasjoner

KILDER

FNs konvensjon om barnets rettigheter (barnekonvensjonen)

Lov om kommuner og fylkeskommuner, LOV-2018-06-22-83, Kommunal- og distriktsdepartementet

Lov om folkehelsearbeid, LOV-2011-06-24-29, Helse- og omsorgsdepartementet

Lov om sosiale tjenester i arbeids- og velferdsforvaltningen, LOV-2009-12-18-131, Arbeids- og inkluderingsdepartementet

Rundskriv R35-00 til Lov om sosiale tjenester i NAV

Lov om barneverntjenester, LOV-1992-07-17-100, Barne- og familiedepartementet

Rundskrivene Q-27/2006 Deltakelse og innflytelse fra barn og ungdom og Q-12/2011 Om barn og unges fritidsmiljø og deres muligheter for deltakelse og innflytelse, Barne- og familiedepartementet.

Veileder for tverrsektorielt arbeid mot barnefattigdom, Barne- ungdoms- og familiedirektoratet

Ungdataundersøkelsen for Namsos 2021

VEDLEGG 1 – UTLEDNING AV REVISJONSKRITERIER

Ifølge forskrift om kontrollutvalg og revisjon (§15) skal det etableres revisjonskriterier for gjennomføring av forvaltningsrevisjon. Revisjonskriterier er de krav og forventninger som forvaltningsrevisjonsobjektet skal revideres/vurderes i forhold til. Disse kriteriene skal være begrunnet i, eller utledet av, autoritative kilder innenfor det reviderte området. Slike autoritative kilder kan være lov, forskrift, forarbeider, rettspraksis, politiske vedtak (mål og føringer), administrative retningslinjer, samt statlige føringer og praksis. I denne forvaltningsrevisjonen har vi benyttet oss av følgende kilder til revisjonskriterier:

- Kommuneloven
- Veileder for tverrsektorielt arbeid mot barnefattigdom, Barne-, ungdoms- og familiedirektoratet (Bufdir)
- www.veiviseren.no
- Lov om sosiale tjenester i arbeids- og velferdsforvaltningen
- Rundskriv R35-00 til Lov om sosiale tjenester i NAV
- Rundskrivene Q-27/2006 Deltakelse og innflytelse fra barn og ungdom og Q-12/2011 Om barn og unges fritidsmiljø og deres muligheter for deltakelse og innflytelse, Barne- og familiedepartementet.
- Lov om folkehelsearbeid

Kommunens oversikt over og vektlegging av barnefattigdom i sitt planverk

Kommunelovens bestemmelse om kommunedirektørens ansvar for internkontroll:

- Kommunedirektøren skal utarbeide en beskrivelse av virksomhetens hovedoppgaver, mål og organisering

For å kunne etablere tiltak i arbeidet med barnefattigdom og yte forsvarlige sosiale tjenester til berørte innbyggere, er det en forutsetning at kommunen har god oversikt over levekårene til barn og ungdom i kommunen. Sosialtjenesteloven §12 1. ledd legger til grunn at kommunen skal gjøre seg kjent med innbyggernes levekår og vie spesiell oppmerksomhet til trekk ved utviklingen som kan skape eller opprettholde sosiale problemer og søke å finne tiltak som kan forebygge slike problemer.

Grupper som er utsatt for fattigdom

Fattigdom i barnefamilier rammer noen grupper mer enn andre. Husholdninger med barn i risiko for fattigdom tilhører ofte av en eller flere av gruppene som er omtalt nedenfor.

Barn med enslig forsørger

Barn i familier med enslig forsørger, særlig kvinner, har større risiko enn andre for å vokse opp med lav inntekt.

Barn som har opplevd et samlivsbrudd mellom foreldrene, har fire ganger så stor sannsynlighet for å havne i lavinntektsgruppen, sammenlignet med barn som ikke har det. Foreldrenes samlivsbrudd kan dermed bli en vei inn i fattigdom.

Ulikheten i inntekt mellom enslige forsørgere og andre barnefamilier har vokst siden 2000-tallet. Ulikheten er størst blant familiene med de yngste barna. I tillegg har en betydelig andel enslige forsørgere lav yrkestilknytning.

Barn med innvandrerbakgrunn

Fattigdom i familier rammer barn med innvandrerbakgrunn i særlig grad. Barn med innvandrerbakgrunn utgjør en økende andel av barn i lavinntektshusholdningene, og er overrepresentert i lavinntektsstatistikken.

I dag har over halvparten av barna i familier med lav inntekt i Norge innvandrerbakgrunn.

Innvandrerbakgrunn er ikke i seg selv en årsak til overrepresentasjon i lavinntektsgruppen. Det er kombinasjonen av blant annet lav utdanning og svak yrkestilknytning hos foreldrene, og mange barn, som har ført til at mange familier med innvandrerbakgrunn har hatt en svakere inntektsutvikling enn befolkningen generelt.

Det er store variasjoner i omfang av fattigdom blant barn med innvandrerbakgrunn, avhengig av foreldrenes bakgrunn, utdanningsnivå og arbeidstilknytning.

Å vokse opp i en familie med lav inntekt kan gjøre det vanskeligere for barn med innvandrerbakgrunn å bli integrert i Norge. utfordringer knyttet til språk og kjennskap til formelle og uformelle systemer i det norske samfunnet øker når man ikke har tilgang til viktige sosiale arenaer.

Manglende inkludering i utdannings- og arbeidslivet kan føre til marginalisering og utenforskap.

Barn i hushold hvor hovedinntektstaker har lav utdanning og lav yrkestilknytning

Det er en sammenheng mellom lav utdanning og risiko for vedvarende lavinntekt. Seks av ti barn hvor hovedinntektstaker har lav utdanning, opplever lavinntekt.

Personer med lav utdanning har ikke hatt den samme forbedringen av levekår de senere årene som vi finner blant personer med utdanning fra videregående skole eller høyere utdanning.

Personer med laveste utdanningsnivå har betydelig lavere yrkesdeltakelse enn de med høyere utdanning. Dette gjør at barna i disse familiene er mer utsatt for økonomiske utfordringer.

Kommunale planer

Kommunal planlegging er et verktøy for lokal samfunnsutvikling¹⁴. Forankring av innsats mot fattigdom i barnefamilier i kommunenes planarbeid er viktig for å skape struktur og gi gode rammebetingelser til den kommunale innsatsen.

Riksrevisjonen fant i sin undersøkelse av fattigdom blant barn (2014) at det ikke er noen sammenheng mellom hvor høy andelen barn i lavinntektsfamilier er i en kommune, og hvor mange tiltak kommunen har mot fattigdom blant barn. Kommuner som har omtalt fattigdom blant barn i planverket sitt, har derimot flere tiltak enn andre kommuner.

Det vil si at manglende oppmerksomhet og svak forankring av arbeidet kan være noe av forklaringen på hvorfor noen kommuner har få tiltak rettet mot fattigdom blant barn.

En handlingsplan mot fattigdom i barnefamilier kan være et verktøy for økt innsats og samhandling over tid som kan bidra til varig endring. Handlingsplanen kan bidra til å se innsats innenfor ulike sektorer i sammenheng, og dermed sørge for en helhetlig oppfølging av en sammensatt samfunnsutfordring. En handlingsplan kan være et verktøy for å følge opp utfordringer som har blitt identifisert gjennom kartlegging av lokale forhold. Lokale handlingsplaner bør være forankret i kommunens overordnede planstrategier. Handlingsplanen kan benyttes til å konkretisere hvordan man ønsker å jobbe for å nå målsetninger identifisert gjennom kommunens planprosesser.

Arbeid mot fattigdom blant barn bør være:

- Forankret administrativt – også på rådmannsnivå
- Forankret politisk gjennom forpliktende vedtak
- Forankret i kommunens ordinære planverk

Plansystemet omfatter kommunal planstrategi, kommuneplanen, eventuelle kommunedelplaner og temaplaner, samt økonomi- og handlingsplan og årsbudsjett.

I lov om folkehelse heter det at kommunen skal fremme befolkningens helse, trivsel og gode sosiale og miljømessige forhold, og bidra til å forebygge psykisk (og somatisk) sykdom. Kommunen skal hvert fjerde år utarbeide en samlet oversikt hvor trekk ved samfunnsutviklingen som kan skape eller opprettholde sosiale problemer beskrives, jfr §5 i

¹⁴ www.veiviseren.no

Forskrift om oversikt over folkehelsen. Folkehelseloven gjøre det klart at folkehelsearbeid er et tverrsektorielt ansvar og oversikten må speile det tverrsektorielle perspektivet. Dokumentet må foreligge i tide til at det kan inngå som grunnlag for kommunens planstrategi.

Kommunen skal ha nødvendig oversikt over helsetilstanden i befolkningen og de positive og negative faktorer som kan virke inn på denne. Oversikten skal blant annet baseres på:

1. opplysninger som statlige helsemyndigheter og fylkeskommunen gjør tilgjengelig etter
2. kunnskap fra de kommunale helse- og omsorgstjenestene,
3. kunnskap om faktorer og utviklingstrekk i miljø og lokalsamfunn som kan ha innvirkning på befolkningens helse.

Utlede revisjonskriterier:

- Kommunen skal gjøre seg kjent med innbyggernes levekår og ha tilstrekkelig oversikt over samfunnstrekk som kan påvirke barnefattigdom
- Arbeid mot fattigdom blant barn bør være forankret i kommunens ordinære planverk
- Arbeid mot fattigdom blant barn bør være forankret politisk gjennom forpliktende vedtak av handlingsplan mot fattigdom i barnefamilier
- Arbeid mot fattigdom blant barn bør være forankret administrativt
- Kommunen skal hvert fjerde år utarbeide samlet oversikt som beskriver trekk i samfunnsutviklingen som kan skape eller opprettholde sosiale problemer

Kartlegging av barns behov og bruk av erfaringer fra tjenestemottakere og brukere

Kommunen plikter å foreta en konkret og individuell vurdering av det enkelte barns forhold ved tildeling av økonomisk sosialhjelp, jf. rundskriv Hovednr. 35 Sosialtjenesteloven. Barn og unge skal sikres en trygg oppvekst og kunne delta i alminnelige skole- og fritidsaktiviteter, uavhengig om foreldrene har en vanskelig økonomi.

Sosialtjenestelovens §13 2. ledd pålegger kommunen i arbeids- og velferdsforvaltningen å samarbeide med andre sektorer og forvaltningsnivåer når dette kan bidra til å løse oppgavene.

§14 sier at kommunen bør samarbeide med brukergruppene organisasjoner og frivillige organisasjoner som arbeider med de samme oppgavene som kommunen i arbeids- og velferdsforvaltningen.

Kommunen skal i sin internkontroll kartlegge erfaringer fra tjenestemottakere og pårørende, og bruke disse til forbedring av virksomheten. Erfaringer fra berørte barn og ungdom bør også kartlegges og brukes for å vurdere om tiltak mot barnefattigdom når frem til målgruppen.

Utlede revisjonskriterier:

- Det skal foretas en konkret og individuell vurdering av det enkelte barns forhold ved tildeling av økonomisk sosialhjelp.
- Arbeids- og velferdsforvaltningen i kommunen skal samarbeide med andre sektorer og forvaltningsnivåer når dette kan bidra til å løse oppgavene.
- Erfaringer fra tjenestemottakere og pårørende skal kartlegges og brukes til forbedring av virksomheten.
- Erfaringer fra berørte barn og ungdom skal kartlegges og brukes for å vurdere om tiltak mot barnefattigdom når fram til målgruppen

Tverrsektorielt samarbeid med forebygging av barnefattigdom

Fattigdom i barnefamilier er et sammensatt problem, og arbeidet for å motvirke dette kan ikke overlates til en sektor alene.¹⁵ For å sikre at barn og unge i familier med lav inntekt får rett hjelp til rett tid er samarbeid på tvers av sektorer og tjenester ikke bare smart, men nødvendig. Familier med sammensatte utfordringer har behov for støtte fra flere instanser, og det er viktig å sørge for at innsatsen ses i sammenheng, ut fra familiens behov.

Tverrsektorielt samarbeid og bedre utnytting av ressursene må stå sentralt i arbeidet med å videreutvikle barne- og ungdomsarbeidet i kommunene.¹⁶ Det er viktig at lokale myndigheter legger opp et planmessig arbeid for å styrke oppvekstmiljøet, og at en ser sammenhengen mellom det offentlige arbeidet og det arbeidet frivillige organisasjoner og grupper gjør. Kommunene bør ta initiativ til dialog og samarbeid med barn og ungdom, med frivillige organisasjoner og grupper, med foreldre og andre ressurspersoner - og gjennom et slikt samarbeid komme fram til en strategi eller plan for hvordan en skal bedre oppvekstmiljøet lokalt.

Å arbeide på tvers av sektorer gir den enkelte muligheten til å lære om andre fagområder enn sin eget, få kunnskap om hvilke ressurser andre har, og kanskje sitter de med virkemidler som andre kan få tilgang til. Samarbeid på tvers av sektorer og tjenester er lærerikt og interessant, men også utfordrende.

Behovet for samarbeid varierer. Noen ganger er det tilstrekkelig å vite hva andre tjenester gjør, andre ganger er det nødvendig å lage felles planer for å løse utfordringene sektorene står

¹⁵ Bufdirs veileder for tverrsektorielt samarbeid

¹⁶ Q-27/2006 Deltakelse og innflytelse fra barn og ungdom, Regjeringen

overfor. Samarbeid mellom sektorer/tjenester kan gjøres på forskjellige nivåer. Følgende bør være på plass for at samarbeidet skal være nyttig og gir den effekten man er ute etter:

- Etabler forankring på politisk og administrativt nivå som gir eierskap over tid.
- Bruk som hovedregel de ordinære og etablerte styringsstrukturene
- Bli enige om felles prinsipper og verdier som skal være styrende for arbeidet
- Søk å få en felles forståelse av problemer, interesser og muligheter
- Søk felles forståelse av omfanget av, og ambisjonene for samarbeidet

Ledelsesforankring av samarbeid på tvers av sektorer/tjenester er en forutsetning for at kommunene kan gjøre et godt arbeid for barn som lever i fattigdom. Uten tilstrekkelig ledelsesforankring er det en risiko for at oppgaven forsvinner i den travle hverdagen, eller at medarbeideren mister troen på at tverrsektorielt arbeid kan være med på å løse utfordringer disse barna står overfor.

Uavhengig av hvor i samordningsstigen arbeidet er, må det forankres i ledelsen. Jo lengre opp i stigen, jo høyere ledelsesnivå. Forankring er viktig for å få arbeidet i gang og skape en felles forpliktelse og oppslutning.

Det er ikke er én type tiltak eller virkemidler som kan løse problemene med fattigdom.¹⁷ Fattigdom og levekårsutfordringer er komplekse og sammensatte problemer, som ofte handler om mer enn inntektssituasjonen til familien. Det er derfor nødvendig med en helhetlig tilnærming til bekjempelse av fattigdom.

At stadig flere barn og unge vokser opp med risiko for fattigdom har konsekvenser for det enkelte barnet og den enkelte familie som opplever dette, men også for lokalsamfunn og storsamfunnet.

Den viktigste innsatsen mot fattigdom i barnefamilier skjer på nasjonalt nivå gjennom den bredt innrettede fordelingspolitikken. Flere ulike politikkområder er sentrale: arbeidsmarkedspolitikken, skattepolitikken, utdanningspolitikken og den generelle velferdspolitikken.

Fattigdomsbekjempelse skjer langs flere spor ved å:

1. styrke inntektssituasjonen til familiene
2. dempe konsekvensene av fattigdom for barn her og nå

¹⁷ Fløtten, T. & Hansen, I.L.S (2018) Fra deltakelse til mestring. Evaluering av nasjonal tilskuddsordning mot barnefattigdom, Fafo-rapport 2018:04.

NOU 2017:6 (2017) Offentlig støtte til barnefamiliene. Barne- og likestillingsdepartementet.

3. forebygge fattigdom ved å styrke andre typer ressurser hos barn og foreldre

Universelle ordninger som skaper legitimitet og fellesskap bør ligge til grunn for all fattigdomsbekjempelse. Universelle ordninger har større sannsynlighet for å vare over tid, og skaper forutsigbarhet både for målgruppe og tjenesteapparat.

Som tillegg til de universelle ordningene kan det være behov for målrettede/selektive tiltak som støtter opp om de universelle ordningene, for eksempel ved å gjøre en ekstra innsats for å rekruttere en bestemt målgruppe til universelle tiltak.

En kartlegging av forhold knyttet til barns oppvekst vil kunne danne et utgangspunkt for diskusjon rundt hvilke tiltak det er behov for lokalt, og gi et grunnlag for å løfte tematikken til politisk ledelse i kommunen

Det er i kommunene utsatte familier møter det offentlige tjenesteapparatet, og det er i lokalsamfunnet det skal finnes løsninger knyttet til arbeid, utdanning og deltakelse.

Tjenestestedene må jobbe sammen for å tilrettelegge for en helhetlig innsats med utgangspunkt i personens/familiens behov. Årsakene bak utviklingen i levekårsutfordringene er sammensatte og krever at både enkeltpersoner og familier får et godt koordinert tjenestetilbud fra NAV-kontorene og andre hjelpeinstanser. Ifølge lov om sosiale tjenester skal NAV bidra til at utsatte barn og unge og deres familier får et helhetlig og samordnet tjenestetilbud fra hele hjelpeapparatet, inkludert frivillig sektor, tilpasset brukernes behov. Det betyr at NAV skal være en sentral aktør og initiativtaker for å sikre et godt koordinert tilbud fra NAV-kontorene, kommunene og det øvrige hjelpeapparatet. Samarbeid med andre deler av forvaltningen skal skje både på individ- og systemnivå.

Utlede revisjonskriterier:

- Tverrsektorielt arbeid må være forankret i kommunens ledelse
- NAV skal være en sentral aktør og initiativtaker for å sikre et godt koordinert tilbud fra NAV-kontorene, kommunene og det øvrige hjelpeapparatet.
- Kommunens tjenestesteder må jobbe sammen for å tilrettelegge for en helhetlig innsats med utgangspunkt i personens/familiens behov.
- Universelle ordninger som skaper legitimitet og fellesskap bør ligge til grunn

Konkrete tiltak for å bekjempe barnefattigdom

Arbeids- og velferdsforvaltningen (NAV) skal innenfor sitt ansvarsområde bidra til å forebygge og redusere fattigdom, fremme sosial inkludering og bygge et sterkere sosialt sikkerhetsnett.¹⁸

NAV skal ivareta vanskeligstilte grupperes behov og bekjempe fattigdom, blant annet ved å stimulere til arbeid og deltakelse. NAV har også ansvar for å sikre inntekt ved arbeidsløshet, svangerskap og fødsel, aleneomsorg for barn, sykdom og skade og uførhet. NAV skal være spesielt oppmerksom på oppvekstvilkårene til barn og unge.

NAV forvalter fem obligatoriske kommunale, sosiale tjenester:

- Opplysning, råd og veiledning: Kommunen skal gi opplysning, råd og veiledning som kan bidra til å løse eller forebygge sosiale problemer.
- Økonomisk stønad: De som ikke kan sørge for sitt livsopphold gjennom arbeid eller økonomiske rettigheter, har krav på økonomisk stønad. Det skal tas særlig hensyn til barns behov. Utgifter til barn og unge kan være en del av livsoppholdet, selv om tilsvarende utgifter til voksne ikke er det.
- Midlertidig botilbud: Kommunen er forpliktet til å finne midlertidig botilbud for dem som ikke klarer det selv.
- Individuell plan: Den som har behov for langvarige og koordinerte tjenester har rett til en individuelt tilpasset plan.
- Kvalifiseringsprogram – gjelder for personer i yrkesaktiv alder med vesentlig nedsatt arbeids- og inntektsevne og ingen eller svært begrensede ytelser til livsopphold etter folketrygdloven eller arbeidsmarkedsloven.

Søknad og vedtak om kommunal bolig¹⁹

I gjeldende boligpolitisk handlingsplan for gamle Namsos kommune, vedtatt i 2018, er det i Målområde 2 – Boligsosiale forhold satt som hovedmål 1 at kommunen skal bidra til at vanskeligstilte bosetter seg i egen bolig som er egnet for deres behov og ønsker.

Kommunene leier ut boliger til vanskeligstilte på boligmarkedet. Dette er personer og familier som ikke har mulighet til å skaffe seg en bolig eller opprettholde en tilfredsstillende bosituasjon

¹⁸ Bufdirs veileder for tverrsektorielt arbeid

¹⁹ Veiviseren.no - for bolig og tjenesteområdet

på egenhånd. En trygg bosituasjon er utgangspunkt for utvikling og deltakelse i samfunnet. En trygg og stabil bosituasjon gir kommunen mulighet til å følge opp beboerne på en bedre måte.

Behovene til de som søker om utleiebolig er avgjørende når kommunen skal velge bolig, beliggenhet og bomiljø. Kommunen bør legge opp til spredt beliggenhet på utleieboligene, for eksempel ved kjøp av leiligheter i borettslag. I samlokaliserte boliger er integrering/normalisering viktig for kommunen.

Med utleieboliger menes både ordinære utleieboliger til vanskeligstilte og boliger med heldøgns oppfølging (omsorgsboliger). Søknad om kommunal bolig kommer i hovedsak fra søker selv. Pårørende eller andre i søkeren sitt nettverk, kan også ta direkte kontakt med kommunen for veiledning om søknad til kommunal utleiebolig. I noen tilfeller tar kommunens fagavdelinger innen helse, sosial og omsorg initiativ til å søke. Faginstanser utenom kommunen kan også ta et slikt initiativ, for eksempel spesialisthelsetjenesten og institusjoner, så som fengsel.

Eie først - med startlån og tilskudd

Familier med lav inntekt, og som er avhengig av økonomisk støtte fra NAV i perioder, kan få hjelp til å kjøpe bolig ved hjelp av startlån. Videre må familien få nødvendig støtte og oppfølging underveis. Startlånet kan løpe avdragsfritt i perioder familien er avhengig av økonomisk støtte fra NAV. Kommunen kan avtale en opsjon for kjøp av boligen etter en avtalt periode dersom familien ikke blir selvhjulpent eller fortsatt boligeie ikke oppfattes som en god løsning. Eie først krever godt samarbeid mellom de relevante enhetene i kommunene og høy grad av boligsosial oppfølging av familien.

Mangel på egnede, stabile og gode leieboliger for barnefamilier i gode bomiljø har medført ekstra fokus på hvordan kjøp av bolig med startlån kan være forsvarlig for husstander med svak økonomi. Gjennom fast kontaktperson skal familien få helhetlig hjelp og støtte til å nå sitt potensial. Kjøp av egen bolig kan være et av tiltakene for å løfte familien ut av fattigdom på sikt.

Leie til eie for vanskeligstilte (kommunen kjøper først)

For husstander som ikke oppfyller kravene til betjeningsevne og egenkapital for å få lån nå, men er i målgruppen for leie av kommunal bolig, kan kommunen vurdere at husstanden har et potensiale for å eie bolig på et senere tidspunkt. Kommunen fremskaffer da en bolig som er tilpasset husstandens nåværende og framtidige behov. Husstanden leier i tre eller fem år før de får anledning til å kjøpe boligen. Husleie tilsvarer kommunens utgifter knyttet til den

konkrete boligen, slik at husstanden har mulighet til å spare til egenkapital i leieperioden. Alternativt kan gjengs leie/markedsleie benyttes, hvorpå overskuddet reflekteres i en redusert kjøpspris. Kjøpet av boligen etter 3 eller 5 år finansieres ved hjelp av oppspart egenkapital, startlån eller lån i ordinær bank og eventuelt tilskudd til etablering. Unge i etableringsfasen eller mennesker som må ny-etablere seg er ikke i målgruppen for denne arbeidsprosessen.

Utlede revisjonskriterier:

- Det skal tas særlig hensyn til barns behov ved utmåling av sosial stønad
- NAV skal ivareta vanskeligstilte gruppers behov og bekjempe fattigdom, blant annet ved å stimulere til arbeid og deltakelse.
- Kommunen skal bidra til at vanskeligstilte bosetter seg i egen bolig som er egnet for deres behov og ønsker

Samarbeid med frivillige organisasjoner

Frivillige organisasjoner står for mye av arbeidet på barns fritidsarenaer, og deres aktiviteter er sentrale i barn og unges oppvekstmiljø.²⁰ Det omfatter blant annet sosiale møteplasser, kultur og idrett.

Tett samarbeid med frivillig sektor kan bidra til å styrke og målrette tilbudet til barn og unge i kommunen, gjøre tilbudene bedre kjent, og bidra til at utsatte målgrupper blir bedre inkludert.

Frivillig innsats styrker lokalsamfunnet og kan bidra til et mer inkluderende samfunn. Det bidrar til et varmere og mer tillitsfullt samfunn, større samfunnsdeltakelse og mer demokrati. Ikke minst skaper frivilligheten liv og røre.

Frivillig innsats forebygger utenforskap, styrker folkehelsen og bidrar til integrering av sårbare grupper. Over halvparten av barn i lavinntektsfamilier i Norge har innvandrerbakgrunn. Dette gjør at barna har større risiko for å møte barrierer for deltakelse enn andre.

Frivillig sektor kan være en viktig aktør i kommunens integreringsarbeid. Frivillige organisasjoner bidrar i integreringsarbeidet på flere måter, ved å arrangere inkluderende aktiviteter, men også ved å inkludere barn og foreldre med innvandrerbakgrunn i egne organisasjoner.

Barn og ungdom i familier med lav inntekt deltar i mindre grad i organiserte aktiviteter enn andre. For at alle barn og unge skal få mulighet til å delta i fritidsaktiviteter uavhengig av

²⁰ Bufdirs veileder for tverrsektorielt arbeid

foreldrenes sosiale og økonomiske situasjon, kreves innsats og samarbeid. Det finnes ulike grep en kommune, i samarbeid med frivilligheten, kan ta for å inkludere flere barn og unge i fritidsaktiviteter.

Innsatsområde 8 i gjeldende kommuneplans samfunnsdel, er Kultur, inkludering og frivillighet.

Utleddet revisjonskriterie:

- Kommunen bør samarbeide tett med frivillig sektor for å styrke og målrette tilbudet til barn og unge i kommunen, gjøre tilbudene bedre kjent og bidra til at utsatte målgrupper blir bedre inkludert.

VEDLEGG 2 – HØRINGSSVAR



Namsos kommune
Nåavmesjenjaelmien tjjelte

Revisjon Midt Norge SA
v/Mette Sandvik
Brugata 2
7715 Steinkjer

Unntatt offentlighet

Offl. §

Vår referanse	Deres referanse	Saksbehandler	Tlf. saksbehandler	Dato
2022/3349		Marthe Mosand Viken	41215695	08.01.23

Høringssvar til foreløpig rapport fra forvaltningsrevisjonen om barnefattigdom i Namsos kommune

Kommunedirektørens høringssvar er som innsendte kommentarer Marthe Mosand viken den 09.12.22 anfører.

Hilsen
Jostein Grimstad
Kommunedirektør

VEDLEGG 3 – HJELPESPØRSMÅL TIL FUNKSJONSSIRKELEN

Arbeid, aktivitet og utdanning

1. Hvilke ferdigheter, interesser, egenskaper, kompetanse og erfaring har du?
2. Hva er dine jobbønsker og mål om arbeid?
 - Har du opparbeidet deg kompetanse/erfaring gjennom tiltak?
 - Hvilken betydning vil det ha for deg /barna dine at du kommer ut i arbeid?Refleksjoner rundt det

Fysisk helse

1. Har du noen fysiske plager? Får du oppfølging av dette?
2. Hva skal til for at den skal bli bedre?

Psykisk helse

- Kontakt med psykolog, psykiatri?
- Ønsker du kontakt? Er du kjent med Mestringsenheten?

Rus og avhengighet

1. Alkohol
2. Rusmidler
3. Spill
4. Hvor ofte?
5. Går det utover skole/ arbeid/ aktiviteter/ nettverk?

Barn og familie

1. Har du barn?
2. Kontakt med nær familie?
3. Hvordan går det med barnet?
4. Har barna alt de trenger?
5. Hva gjør barna på fritiden (utenom fritidsaktiviteter)
6. Transport/skyss til barna ifbm. Bhg, skole, fritidsaktiviteter, fritid
7. Hvordan er barnets nettverk?
8. Barnets fungering i barnehage og på skole
9. Hva tenker du om foreldrerollen, hvordan synes du det er å være forelder?

Fritid og nettverk

- Deltar du i fritidsaktiviteter?
- Venner?
- Deltar dine barn i fritidsaktiviteter?
- Er du kjent med fritidskortet?
- Dersom barnet ikke går på fritidsaktiviteter: hva er årsaken? Økonomi? Ønske om fritidsaktiviteter?
- Engasjement i lokale lag?

Bo- og hverdagsmestring

- Har du egen bolig? Eier/ leier
- Hvordan går det med vedlikehold/ renhold av bolig?
- Innkjøp av dagligvarer, planlegging?
- Har barna eget soverom/oppholdsrom?

Økonomi og gjeld

- Hvilken inntekt har du?
- Hva er dine utgifter?
- Har du kontroll på egen økonomi?
- Mye gjeld? Evt hvilken?
- Hvordan påvirker økonomien/gjelda barna?
- Klarer du å skjerme barna for økonomiske bekymringer?

VEDLEGG 4 – KOMMENTARER FRA FRIVILLIGE LAG/ORGANISASJONER

Utdrag fra kommentarer på spørsmål om hva kommunen kan bli bedre på når det gjelder samarbeid med frivillige lag/organisasjoner:

- Kommunen mangler et friluftsråd, friluftsliv glemmes hele tiden, gjelder også uorganisert idrettsaktivitet.
- Manglende likeverdig behandling av lag som kjører skiløyper og drifter turstier mm.
- Det er endel misnøye rundt dyr halleie i Namsos sentrum, da det er betydelig billigere eller gratis på Namdalseid og Jøa.
- Kommunen prioriter kultur med fokus på artister/kor/sang/korps uhensiktsmessig mye i forhold til folkehelse, idrett og friluftsliv.
- Både kommunen og frivillige organisasjoner kan bli bedre på å tilby sine ressurser/tjenester til hverandre, spesielt innenfor Barne- og ungdomsaktiviteter/ barne- og ungdomsidrett. Eksempelvis tilby idrett til SFO-ordningen.
- Kommunen har som regel god dialog med oss om det er noe, men jeg opplever at vi kunne gjort mer sammen.
- Kontakten med Namsos Kommune er komplisert. Det er flere kontaktpunkt alt etter hva det er snakk om. Om vi ønsker hjelp med anlegget så er den en person, trenger vi å utvikle anlegget så er det en annen person. Virker svært upersonlig og lite engasjerte i hva vi driver med.
- Ønsker gjerne at kommunen kan være mer behjelpelig i forhold til å få ut info til de som kunne hatt godt av å delta i organisert aktivitet. Dette gjelder spesielt innvandrere og de som kanskje ikke har nettverk til å få med seg den infoen som deles.
- Informasjon om feks hvor/hva vi kan søke støtte til. Kontaktpersoner o.l
- Namsos Kommune har en lang vei å gå på å behandle alle lag og foreninger likt. Det er forskjellsbehandling på lag og foreninger som er i Namsos og de som er på Namdalseidet/Jøa. Argumentasjonen er at disse anleggene er finansiert med tippemidler og dermed må det være gratis for barn og unge (grunnet momskompensasjon). Vi føler det er vanskelig å forstå at det kan på tross at ordningene ikke kan gjøres en mer rettferdig ordning slik at alle barn og unge i Namsos kommune behandles likt uavhengig om de bor i Namsos, Namdalseidet eller Jøa.
- Dette er like mye en utfordring i organisasjonene med veldig få ressurspersoner og medlemmer i styre og ledelse som ikke tar tilstrekkelig ansvar eller kontakt med kommune (og andre). Dette skyldes i vesentlig grad for få personer som har for mange ulike oppgaver. Jeg sikker på at vi har mye å tilby, men når bl.a. kulturmidlene

(etter kommunesammenslåingen) nå er nede på et latterlig lavt nivå fordi de skal fordeles på så mange, så gir dette også et signal fra kommunen at frivilligheten ikke er høyt verdsatt. Lag/foreninger med høyt kostnadsnivå til drift får egentlig ingen kommunal støtte lenger. For eget lag utgjør denne nå kun ca. 1/5 av det den var på tidligere.

- Vi mener at kommunen burde bli bedre på å sette seg inn i hva vi driver med, ta gjerne en tur innom når vi har aktivitet: aktivitetsskole, arrangement eller vanlige treninger.
- Vi opplever vel at kommunen er god på å anerkjenne betydningen av arbeidet frivilligheten gjør. Generelt er frivillighetens økonomi stram, og basert på medlemskontingenter og sponsoravtaler. I nåværende vanskelige internasjonale økonomiske situasjon, er det en bekymring for evt negative konsekvenser dette kan få for frivillighetens drift. Da er det fint om dette tas i betraktning, når kommunen fakturerer frivilligheten for bl.a. leie av lokaler o.l.
- Kommunen bør bli mer synlig i hva de kan bidra med
- Lag/organisasjoner som driver med musikk/kor og som benytter kommunale lokaler til øvinger og møteaktiviteter har for tiden vanskelige forhold med ustabil tilgang til øvingslokaler. Dette gjelder spesielt korps som har behov for et fast øvingslokale med tilgang til et fast lagerrom for utstyr/slagverk mm som brukes på øvingene. Det oppleves også noen ganger svikt i kommunikasjon/melding fra kommunen når endringer inntreffer med kort varsel.



Hovedkontor: Brugata 2, Steinkjer

Tlf. 907 30 300 - www.revisjonmidt norge.no