



Grong kommune

Oktober 2019

FR 1063

FORORD

Revisjon Midt-Norge SA har gjennomført denne forvaltningsrevisjonen på oppdrag fra Grong kommunes kontrollutvalg i perioden februar 2018 til oktober 2018.

Kontrollutvalget skal påse at forvaltningsrevisjon gjennomføres, jf. lov om kommuner og fylkeskommuner (kommuneloven) § 77 nr. 4. Forvaltningsrevisjon innebærer å gjøre systematiske vurderinger av økonomi, produktivitet, måloppnåelse og virkninger ut fra kommunestyrets eller fylkestingets vedtak og forutsetninger¹.

Revisjonsteamet har bestått av prosjektleder/oppdragsansvarlig Arve Gausen, prosjektmedarbeider Eirik G. Seim, og kvalitetssikrer Johannes Nestvold. Revisor har vurdert egen uavhengighet overfor Grong kommune, jf. kommuneloven § 79 og forskrift om revisjon i kommuner og fylkeskommuner kapittel 6.

Forvaltningsrevisjonen er gjennomført i henhold til NKRFs² standard for forvaltningsrevisjon, RSK 001.

Vi vil takke alle som har bidratt med informasjon i prosjektet. En oversikt over tidligere gjennomførte prosjekter finnes på vår hjemmeside www.revisjonmidtnorge.no.

Orkanger, 15.10.2019



Arve Gausen

Oppdragsansvarlig revisor

¹ Forskrift om revisjon i kommuner og fylkeskommuner mv. § 7

² Norges Kommunerevisorforbund, www.nkrf.no

SAMMENDRAG

Rapporten oppsummerer Grong kommunes bosetting av flyktninger og enslige mindreårige flyktninger. Vi har vurdert om bosettingen av flyktninger er i samsvar med nasjonale føringer til det. Dette gjennom at de har fått bolig, barnehageplass, opplæring, introduksjonsprogram, tilrettelegge for arbeid og helsetjenester. Vi har innhentet data ved å intervjuet et utvalg av kommunens ansatte som har en sentral rolle når det gjelder bosetting av flyktninger samt leder for NAV. Vi har gjennomgått sentrale dokumenter knyttet til kommunens bosetting av flyktninger og innhentet nasjonal statistikk for å belyse undersøkelsesområdet nærmere.

Følgende problemstilling er belyst:

Har Grong kommune lagt til rette for at bosatte flyktninger skal bli integrerte?

Hovedproblemstillingen belyses med følgende delproblemstillinger:

1. Får flyktninger med krav til det tilbud om bolig, barnehageplass, plass i SFO og plass ved nærmeste grunnskole?
2. Gjennomfører flyktningene introduksjonsprogrammet med opplæring i norsk og samfunnskunnskap?
3. Hvor mange av flyktningene deltar i arbeidsliv og utdanning etter gjennomført introduksjonsprogram?
4. Er det tverrfaglige samarbeidet innen helse og omsorg lagt til rette for å ivareta flyktningers behov?

Vi konkluderer med at Grong kommune i stor grad har lagt til rette for bosetting av flyktninger integreres i kommunen. Kommunen har tidligere vært mottak for flyktninger og har i lengre periode bosatt flyktninger. Dette har gitt ansatte kompetanse til å ivareta bosettingsarbeidet i samsvar med gitte krav. Dette har medført at bosatte flyktninger får bolig, barnehageplass og opplæring. Videre at flyktninger gjennomfører introduksjonsprogrammet som forutsatt. Det er lagt til rette for at flyktninger skal delta i arbeidsliv og utdanning og at disse mottar lovpålagte helsetjenester. Imidlertid er det noen utfordringer med bosetting av flyktninger som kommunen må rette sin oppmerksomhet på. Dette er at antall nye bosatte flyktninger ser ut til å reduseres i 2019, noe som påvirker kommunens inntekter fremover. Videre anbefaler vi kommunen å:

- Sikre en oversikt over bosatte flyktninger som kommunen mottar tilskudd for, dette for å sikre forutsigbare inntekter til kommunen
- Vurdere tiltak for å få flere bosatte flyktninger i arbeid
- Vurdere tiltak for å kartlegge og følge opp psykososiale helseproblemer hos bosatte flyktninger

INNHOLDSFORTEGNELSE

Forord	3
Sammendrag.....	4
Innholdsfortegnelse	5
1 Innledning.....	7
1.1 Bestilling.....	7
1.2 Problemstillinger.....	7
1.3 Metode	7
1.4 Revisjonskriterier	8
1.5 Flyktningetjenesten og BEEM i Grong kommune.....	9
1.5.1 Mottak av flyktninger	9
2 Bosetting og oppvekst	11
2.1 Revisjonskriterier.....	11
2.2 Data	11
2.2.1 Bosetting av flyktninger i Grong kommune.....	11
2.2.2 Bolig til bosatte flyktninger	12
2.2.3 Barnehageplass, skole og voksenopplæring.....	13
2.2.4 Integrasjon lokalt i kommunen	15
2.2.5 Kommunens kvalitetssystem.....	16
2.3 Vurdering.....	16
3 Introduksjonsprogrammet	18
3.1 Revisjonskriterier.....	18
3.2 Data	18
3.2.1 Introduksjonsprogrammet	18
3.2.2 Individuell plan	21
3.3 Vurderinger	22
4 Arbeidsliv og utdanning	23
4.1 Revisjonskriterier.....	23
4.2 Data	23
4.3 Vurdering.....	27
5 Helsetjenester	28
5.1 Revisjonskriterier.....	28
5.2 Data	28
5.3 Vurdering.....	31
6 Høring	32
7 Konklusjoner.....	33
Kilder	34
Vedlegg 1 – Høringssvar	35

Tabell

Tabell 1. Bosatte flyktninger i Grong kommune.....	12
----------------------------------------------------	----

Figurer

Figur 1. Barnehagedeltagelse i % for minoritetsspråklige barn etter alder i Grong, 2018.....	14
Figur 2. Tiltak i introduksjonsprogrammet (prosent).....	20
Figur 3. Personer som mottar sosialhjelp (prosent)	24
Figur 4. Sysselsatte innvandrere etter botid (prosent)	24

1 INNLEDNING

I dette kapittelet gjennomgår vi bestilling, problemstillinger og bakgrunn for prosjektet.

1.1 Bestilling

I plan for forvaltningsrevisjon³ er integrering av flyktninger et prioritert område for forvaltningsrevisjon. I kontrollutvalgets sak 22/18 ble bestillingen av forvaltningsrevisjonen – Flyktningetjenesten og BEEM (Boenhet for enslige mindreårige flyktninger) behandlet. Kontrollutvalget var opptatt av om kommunen tar vare på sine forpliktelser overfor flyktninger og enslige mindreårige asylsøkere og om de får tjenester de har krav på i forhold til lov og retningslinjer. En prosjektplan for gjennomføring av forvaltningsrevisjon om flyktningetjenesten ble behandlet i kontrollutvalgets møte i sak 5/19. Kontrollutvalget sluttet seg til revisors prosjektplan i møtet.

1.2 Problemstillinger

Følgende problemstillinger vil bli besvart i rapporten:

Har Grong kommune lagt til rette for at bosatte flyktninger skal bli integrerte?

Hovedproblemstillingen belyses med følgende delproblemstillinger:

1. Får flyktninger med krav til det tilbud om bolig, barnehageplass, plass i SFO og plass ved nærmeste grunnskole?
2. Gjennomfører flyktningene introduksjonsprogrammet med opplæring i norsk og samfunnskunnskap?
3. Hvor mange av flyktningene deltar i arbeidsliv og utdanning etter gjennomført introduksjonsprogram?
4. Er det tverrfaglige samarbeidet innen helse og omsorg lagt til rette for å ivareta flyktnings behov?

Revisor har sett på kommunens systematiske arbeid med å integrere flyktninger ut fra utvalgte krav, nærmere beskrevet i problemstillingene. Revisor har ikke vurdert enkeltsaker eller enkeltbrukere i denne undersøkelsen.

1.3 Metode

Data er innhentet ved bruk av både intervju og gjennomgang av relevante dokumenter i kommunen. Dokumentgjennomgangen omfatter sentrale dokumenter som er etablert knyttet til flyktningetjenesten og i BEEM også i samarbeid med tilhørende tjenester. Data er hentet inn

³ 2016-2019

for perioden fra 2015 til 2019. Dette for å se om kommunen har etablert systematisk arbeid for å gi tilstrekkelige tjenester til flyktninger og enslige mindreårige flyktninger i kommunen. I tillegg er det innhentet statistikk fra kommunen og nasjonalt fra Integrerings- og mangfoldsdirektoratet – IMDi. I noen grad er disse supplert med statistikk fra SSB knyttet til befolkningsendringer. IMDi iverksetter regjeringens integreringspolitikk. De styrer kommunenes, sektormyndighetenes og andre samarbeidspartneres kompetanse på integrering og mangfold. I data fra IMDi har vi sammenlignet Grong kommune med sammenlignbare kommuner i nærheten og landsgjennomsnittet. Videre har vi intervjuet sentrale ansatte i kommunen som har ansvar for å gi lovpålagte tjenester til flyktninger og enslige mindreårige flyktninger. Vi har i tillegg intervjuet leder for NAV i Grong kommune. Følgende har vært intervjuet:

- Rådmannen (oppstartmøte)
- Avdelingsleder flyktningetjenesten
- Tre saksbehandlere i flyktningetjenesten
- Avdelingsleder BEEM
- Fagleder BEEM
- Avdelingsleder Helsetjenestene
- Leder NAV Grong
- Kommunalsjef oppvekst
- Rektor Grong voksenopplæring

Alle de som er intervjuet har fått oversendt referat fra møtene til verifisering. Der er det gitt anledning til å gi merknader til innholdet for å sikre at referatet gir et uttrykk for deres oppfatning. Alle som er intervjuet, har verifisert referatene fra møtene. I tillegg har revisor etterspurt relevant dokumentasjon for undersøkelsesområdet fra de som er intervjuet. Vår vurdering er at innhentet data er tilstrekkelig for å besvare problemstillingene i undersøkelsen.

1.4 Revisjonskriterier

Ifølge forskrift om revisjon i kommuner og fylkeskommuner (§7) skal det etableres revisjonskriterier for gjennomføring av forvaltningsrevisjon. Revisjonskriterier er de krav og forventninger som forvaltningsrevisjonsobjektet skal revideres/vurderes i forhold til. Disse kriteriene skal være begrunnet i, eller utledet av, autoritative kilder innenfor det reviderte området. Slike autoritative kilder kan være lov, forskrift, forarbeider, rettspraksis, politiske vedtak (mål og føringer), administrative retningslinjer, samt statlige føringer og praksis. I denne forvaltningsrevisjonen har vi benyttet oss av følgende overordnede kilder til revisjonskriterier:

- Kommuneloven

- Introduksjonsloven
- Helse- og omsorgstjenesteloven

Revisor har operasjonalisert de detaljerte kriteriene nærmere i hvert delkapittel som tilhører undersøkelsens delproblemstillinger i rapporten.

1.5 Flyktingetjenesten og BEEM i Grong kommune

Flyktingetjenesten var frem til 2017 organisert som en del av NAV. Etter en omorganiseringsprosess⁴ ble det endret. Flyktingetjenesten og BEEM er organisatorisk underlagt rådmannen. Kommunalsjef for Helse og omsorg har oppfølging av BEEM i det daglige og kommunalsjef for Oppvekst har oppfølging av flyktingetjenesten. Grong Kommune har bosatt flyktninger i over 20 år og enslige mindreårige flyktninger siden 2009.

I flyktingetjenesten er det fire ansatte, tre er ansatt i fast stilling på 2,1 årsverk og en vikar med ca. 50 % stilling. I BEEM er det fire ansatte pluss avdelingsleder, totalt 3,8 årsverk som jobber fast.

1.5.1 Mottak av flyktninger

Hvert år oppfordrer IMDi norske kommuner om å bosette flyktninger som får oppholdstillatelse i Norge⁵. Flyktninger som har fått opphold i Norge skal få tilbud om bosted i en kommune. Barne-, ungdoms- og familiedirektoratet (Bufdir) har ansvaret for enslige mindreårige asylsøkere under 15 år som kommer til Norge. Disse barna får et bo- og omsorgstilbud i tilpasset omsorgssenter.

Kommunene mottar et tilskudd fra staten ved bosetting av flyktninger. Tilskuddet skal dekke de merutgiftene kommunen har til bosetting og integrering i bosettingsåret og de fire neste årene. For å lykkes i integreringen er kommunen pålagt å gjennomføre et introduksjonsprogram for nyankomne innvandrere som er bosatt i kommunen. Introduksjonsprogrammet omfatter grunnleggende ferdigheter i norsk, innsikt i norsk samfunnsliv, forberedelse til deltakelse i yrkeslivet. Programmet skal være helårlig og på full tid.

IMDis statistikk viser at andelen innvandrere utgjør 10,6 % av folketallet i Grong kommune i 2019. For Norge totalt er andelen på 14,4% innvandrere. De fleste innvandrerne i kommunen kommer fra Syria, Afghanistan, Somalia, Eritrea, Polen, det er også innvandrere fra 10 andre land, ifølge statistikken fra IMDi. Kommunen har mottatt ca. 32 mill. i tilskudd fra IMDi for 2018,

⁴ Administrasjonsutvalgets sak 2/17

⁵ <https://www.regjeringen.no/no/tema/innvandring/kd/bosetting-av-flyktninger/id2343754/>

for flyktninger og enslige mindreårige. Tilskuddet til kommunen har variert og var på 16,8 mill. i 2011, og økte til 50,7 mill. i 2017, ifølge denne statistikken.

2 BOSETTING OG OPPVEKST

I dette kapittelet beskriver vi delproblemstilling 1 som omhandler følgende:

Får flyktninger med krav til det tilbud om bolig, barnehageplass, plass i SFO og plass ved nærmeste grunnskole?

2.1 Revisjonskriterier

Forvaltningsrevisjonens kriterier er her i hovedsak hentet fra introduksjonsloven. Dette er kilden for å vurdere arbeid rettet mot nyankomne flyktninger i dette revisjonsarbeidet. Introduksjonsloven stiller krav til bosetting av flyktninger i Norge. Alle flyktninger med opphold i Norge skal bo en kommune. Bosetting og integrering av flyktninger er en kommunal oppgave. Det er IMDi – Integrerings- og mangfoldsdirektoratet⁶ som anmoder kommunen om bosetting av et spesifikt antall flyktninger. På bakgrunn av IMDis anmodning fatter kommunen vedtak om å bosette et bestemt antall flyktninger og eventuelt enslige mindreårige flyktninger. I kommunens planlegging for bosettingsarbeidet må de ha:

- Oversikt over tilgjengelige boliger, kapasitet til flyktningetjenesten og voksenopplæringen, kapasitet til barnehage, skole, ... for bosetting av flyktninger.
- Kommunen skal blant annet skaffe og klargjøre bolig, plass i barnehage og skole

Vi vil i denne problemstillingen se om kommunen skaffer bolig, barnehageplass, plass i SFO og grunnskole/voksenopplæring til bosatte flyktninger og enslige mindreårige flyktninger.

2.2 Data

Vi vil innledningsvis i datadelen i vise til bosetting av flyktninger i kommuner. Videre vil vi vise data knyttet til om kommunen skaffer bolig, barnehageplass, skoleplass/voksenopplæring til bosatte flyktninger.

2.2.1 Bosetting av flyktninger i Grong kommune

Bosetting av flyktninger i 2019 ble behandlet og vedtatt i kommunestyret⁷ i egen sak. De vedtok å bosette 12 flyktninger per år i 2019 og 2020. For å sikre nødvendig fleksibilitet opp mot IMDi, gis rådmannen mulighet til å bosette 5 personer ekstra pr. år i 2019 og 2020. Dette inkluderer både ordinær bosetting og enslige mindreårige. I neste tabell vises det til bosetting av flyktninger for perioden 2015-2018 i kommunen.

⁶ <https://www.imdi.no/planlegging-og-bosetting/bosettingsprosessen/vedtak-planlegging/>

⁷ Sak 5/19

Tabell 1. Bosatte flyktninger i Grong kommune

	2015	2016	2017	2018
Bosatte flyktninger i kommunen	13	28	24	17
Bosatte som fortsatt bor i kommunen	10	18	24	17
Av disse:				
Enslige mindreårige	7	5	4	0
Familiegjensforente	0	0	9	5

Kilde: Grong kommune

Tabellen viser at for 2017 og 2018 bor flyktninger i kommunen, men at noen av de som ble bosatt i 2016 og 2015 har flyttet. Ved undersøkelsestidspunktet var det 12 enslige mindreårige flyktninger som bor i kommunen. Kommunen har ikke oversikt over hvor mange flyktninger over 18 år som bor i kommunen, da disse ikke lenger følges opp av kommunen. I 2019 er det så langt bosatt én enslig mindreårig flyktning i kommunen.

I kommunen har antall mottatte flyktninger vært jevnt høyt fra 2009 og fram til i 2018. Ansatte har registrert at antall flyktninger til Norge er redusert i dag. Dette gir utfordringer knyttet til forutsigbarhet og hvor stort behov det er for kapasitet i tjenester fremover. Det er også variasjoner i oppfølgingsbehov blant bosatte flyktninger. Det kan være vanskelig å beholde kompetanse dersom antallet flyktninger reduseres vesentlig. Flyktningetjenesten styrer tjenesten ut fra planlagte forutsetninger i rammer og vedtak fra kommunestyret.

Ansatte fra BEEM sier at det er en stor reduksjon i antall ungdommer som kommer til kommunen i 2019. De sier videre at fra september 2019 er det 8 enslige mindreårige under 20 år som følges opp i kommunen. Kommunen har ikke fått anmodning om å ta imot enslige mindreårige i 2019, men har tatt imot 1. Det har tidligere vært antydning at det i 2019, ikke kommer enslige mindreårige til kommunen. Totalt har kommunen tatt imot i overkant av 50 enslige mindreårige flyktninger siden 2009, ifølge ansatte på BEEM.

Statistikk fra IMDi viser at det var 251 innvandrere i Grong kommune 1.1.2019⁸. Befolkning utenom innvandrere og norskfødte med innvandrerforeldre var 2089 innbyggere. Norskfødte med innvandrerforeldre var 31 innbyggere i kommunen.

2.2.2 Bolig til bosatte flyktninger

De som er intervjuet fra BEEM sier at enslige mindreårige i kommunen bor i bofelleskap bestående av 11 leiligheter med eget kjøkken og stue i hver leilighet. I tillegg er det en base med stue og kjøkken hvor det arrangeres felles aktiviteter og måltider. Det er også fire enheter på annen lokalitet i kommunen som avvikles sommeren 2019. Dette begrunnes i manglende

⁸ https://www.imdi.no/tall-og-statistikk/steder/K1742/befolkning/befolkning_hovedgruppe

behov. Disse omgjøres til omsorgsboliger, da kommunen har behov for flere omsorgsleiligheter.

Ansatte fra BEEM besøker boenhetene hver dag. Dette for å se til at enslige mindreårige flyktninger har det bra. Ansatte veileder beboerne med alt innen bolig, hygiene, lage mat, renhold etc. Ansatte ved BEEM er tilgjengelig alle hverdager fra kl.07.30 – 21.00 og annenhver helg - fredag til og med søndag fra kl. 14.00 – 22.00. I tillegg er ansatte ved bofellesskapet tilgjengelig for enslige mindreårige hele døgnet, ved akutte behov. Teknisk enhet er ikke med på den daglige oppfølging av boligene, men ansatte ved BEEM har ansvar for å varsle boligseksjonen ved behov for bistand når det gjelder boligene.

Ansatte fra flyktningetjenesten opplyser at kommunen har tilstrekkelige flyktningsboliger, som legger til rette for bosetting ved ankomst. Kommunen prøver å tildele bolig innenfor det geografiske området hvor kommunen yter de kommunale tjenester etter flyktnings behov. Dette reduserer behovet for transport ved bosetting. Boligene er elementært møblert og klare til bruk ved ankomst. Det har vært få klager på boforholdene. Det er laget en boligrutine som følges ved bosetting. Angående oppfølging av tekniske forhold ved bolig, har kommunen en sjekkliste som blir gjennomgått med beboere ved ankomst.

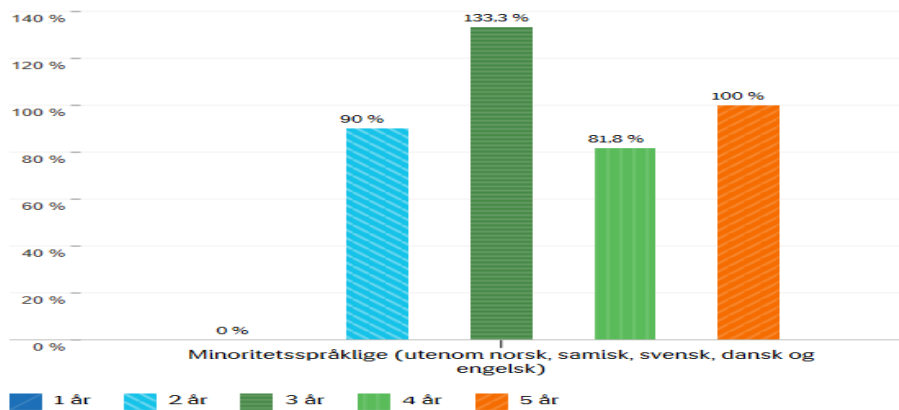
Det gis opplæring om å bo i bolig, dette er en del av sommerprogrammet til flyktninger. I tillegg gis det boveiledning i introduksjonsprogrammet i informasjonstimen, annenhver uke. Å bo er tema i en av de 12 månedene. Temaet blir også tatt med i ferieprogram enkelte dager i regi av boligavdelingen og flyktningetjenesten. Det har skjedd noen uhell. Der de som er bosatt ikke har vært klar over praktiske utfordringer ved det å bo. Kommunen har drøftet behovet for en boveileder i denne sammenheng. Boveileder er ikke prioritert i budsjettet til kommunen de ganger det er foreslått. Ansatte fra flyktningetjenesten gir informasjon, men kan ikke prioritere boveiledning i tilstrekkelig grad.

2.2.3 Barnehageplass, skole og voksenopplæring

De som er intervjuet, sier at alle flyktninger som er bosatt mottar barnehageplass, skole og voksenopplæring ved ankomst. Generelt opplyses det om at i de tilfeller det er oppstått problemer ved tjenestetilbudet til flyktninger, har oppvekstsjefen løst dette. De som intervjuet fra oppvekst sier det er laget en plan for mottak av flyktninger, alle får tilbud om barnehage og skole/voksenopplæring.

På figuren på neste side viser vi statistikk fra IMDi over minoritetsspråklige barns deltakelse i kommunens barnehager.

Figur 1. Barnehagedeltagelse i % for minoritetsspråklige barn etter alder i Grong, 2018



Kilde: IMDi

Figuren viser at barn mellom 2-5 år deltar i kommunens barnehager i 2018. Ingen minoritetsspråklige barn på 1 år deltar i barnehagen i 2018, ifølge denne statistikken.

Det er ca. 50 elever i voksenopplæringen som bor i Grong kommune ifølge rektor ved voksenopplæringa. I tillegg deltar 12 elever fra Høylandet i voksenopplæringa fra høsten 2019. Voksenopplæringa har et lærerteam med tilstrekkelig kompetanse, ifølge de som er intervjuet fra oppvekst. Ansatte har over tid opparbeidet seg god utdanning og kunnskap knyttet til arbeidet med flyktninger gjennom mange år. Flere ansatte har tatt videreutdanning rettet mot flyktningers ulike behov.

Oppvekstsjef opplyser at mange ulike folkegrupper er representert og møtes i regi av voksenopplæringen. Det er lite konflikter blant elevene. Elever har et aldersspenn fra 16 til 55 år. Elevene deles inn etter faglig nivå, og ikke etter alder. Opplæringsloven sier at man kan begynne på grunnskolen uten å kunne norsk. Likevel råder kommunen elevene til å ta norskopplæring i regi av voksenopplæringa, før man starter i grunnskolen. Dette grunnes i gode erfaringer med elevers læringsresultat, etter å ha kunnskap om norsk før de starter i grunnskolen.

Ansatte fra flyktningetjenesten sier at voksenopplæring er det viktigste opplæringstiltaket til flyktninger. Voksenopplæring har ansvar for tiltak i program og for at den enkelte får oppfylt sine rettigheter for opplæring i norsk, samfunnskunnskap og grunnskole. De som er intervjuet fra oppvekst, flyktningetjenesten og BEEM bekrefter at det er godt samarbeid og at utfordringer løses når de oppstår for opplæringa til flyktingene.

Ansatte fra BEEM sier at 8 av de enslige mindreårige går på voksenopplæring, 2 på ungdomsskole, 1 på videregående skole, og 1 er i full jobb. Enslige mindreårige går på ungdomsskole eller voksenopplæring/videregående skole. Det gis videre tilbud om leksehjelp

2 dager i uka ved behov. Denne foregår på skolen fra kl. 13.00 til 15.00. Deretter er det lekseklubb fra kl. 17.00 til 20.00 i boenheten. Det er variabelt oppmøte på leksehjelp. Enslige mindreårige oppfordres til å delta på leksehjelp, noe som er en frivillig ordning.

Enslige mindreårige deltar ikke i introduksjonsprogrammet, dette gjelder for flyktninger over 18 år. Enslige mindreårige uten innvilget opphold får tilbud og undervisning på skolen. De som er bosatt skal gjennomføre 550 norsktimer. For å få permanent opphold må de bestå norsk og samfunnskunnskap på skolen. I teorien kan enslige mindreårige være i fare for å bli utsendt dersom kravene ikke oppfylles. Ansatte har ikke opplevd at dette er praktisert ovenfor enslige mindreårige flyktninger i kommunen.

Det er enkelte utfordringer med å få enslige mindreårige flyktninger igjennom skoleløpet. Ansatte har bistått med vekking på morgenen, der utfordringen er å lære seg selvstendighet. Skolen har vært på banen for å motivere disse til å møte opp. Ansatte i BEEM har et godt samarbeid med ungdomsskolen og den videregående skole, dette for å tilrettelegge ut fra behov til den enkelte.

Flere av de som er intervjuet viser til utfordringer med tilskuddet fra IMDi til opplæring av flyktninger. Utfordringen omfatter å ha oversikt over størrelsen på det årlige overførte norsktilskuddet fra IMDi. Dette har i noen år nå vært lavere enn det kommunen hadde forutsatt. Dette grunnes ifølge de som er intervjuet i at kommunen ikke hadde informasjon om hvor høyt tilskuddet ble. I brev fra IMDi om utbetaling av norsktilskudd for 2018 den 1.10.2018, vises det til følgende:

... Grong kommune har ikke mottatt persontilskudd siden tilskuddsutbetalingen i februar 2017, for 4. kvartal 2016, samt 2. og 3. kvartal for 2017. Årsaken til dette er at kommunen tidligere har fått utbetalt tilskudd for personer som ikke lengre bor i kommunen. Tilskuddet har da blitt korrigert for fraflytting. Etersom totalsummen for persontilskudd har vært negativ ved påfølgende utbetalinger, har tilskuddet ikke blitt utbetalt. Beklageligvis er dette ikke informasjon som er tilgjengelig for kommunen i NIR i dag ...

2.2.4 Integrering lokalt i kommunen

Flyktninger med unger har ett fortrinn knyttet til integrering i lokalsamfunnet. De blir automatisk med ungenes aktiviteter daglig og treffer andre innbyggere, ifølge de som er intervjuet. Frivilligheten i Grong bidrar også i integrering av flyktninger. Bygdekvinnelaget har lagt til rette for møtepunkt for sosialisering. Røde kors har tidligere hatt språkkafe rettet mot alle flyktninger (ikke i drift i dag). Når kommunen bosetter flyktninger gir man noen av de tidligere bosatte flyktningene i oppdrag å være mentor for de som bosettes. Det er mange av flyktningene som

etterhvert har førerkort, dette løser mye av transportbehovet til de som bosettes. Denne praksisen har kommunen dratt god nytte av.

Ansatte fra BEEM sier at de enslige mindreårige er en del for seg selv og gjør stort sett aktiviteter seg imellom. Noen er med på fotball og går på treningscenteret, og har fått lokale venner gjennom dette. Enslige mindreårige får jevnlig tilbud om sosiale aktiviteter, men ikke alle velger å delta. De får tilgang til Gronghallen annenhver fredag i vinterhalvåret, i 3 timer. Dette er ikke en integreringsarena, stort sett er det kun enslige mindreårige som deltar på dette. De ansatte må være der, da det kan oppstå konflikter mellom de ulike nasjonsgrupper. For enslige mindreårige og bosatte flyktinger som går på voksenopplæringa har de liten kontakt med andre jevnaldrende innbyggere. Dette medfører ofte for lite språktrening i norsk og mindre mulighet til integrering. Enslige mindreårige under 18 har verge, denne ordningen fungerer veldig bra i kommunen. Verge bistår uoppfordret og er tilgjengelig for alle med behov for dette i kommunen, ifølge ansatte fra BEEM.

2.2.5 Kommunens kvalitetssystem

Grong kommune benytter kvalitetssystemet Compilo i egen virksomhet. I kvalitetssystemet er all dokumentasjon samlet på en felles plattform. Dette gir oppfølging og kontroll over rutiner og prosedyrer for de ulike ansvarsområdene og tjenester i kommunen. Flykningetjenesten og BEEM har egne områder med rutiner og prosedyrer i kvalitetssystemet.

BEEM har eget område hvor det er lagret 32 rutiner som omhandler arbeidsoppgaver innen BEEM. I rutineene reguleres de ulike ansvarsområdene i BEEM eksempelvis: kontaktpersoner, bakvakt, dagvakt, boligskifte, bosetting, oppfølging fra barneverntjenesten, kvalifiseringsprogram for mindreårige, miljøarbeid, oppfølging av helse, Overgang til selvstendig liv. Videre er det sju dokumenter knyttet til fagstoff og veiledere for BEEM. Det gis også en oversikt over relevante lover og forskrifter. Flykningetjenesten har også lagret 16 rutiner som omhandler arbeidsoppgaver innen flykningetjenesten eksempelvis: boliger til bosetting, sikkerhet i samtaler, oppfølging i boligfasen, samarbeid med NAV og voksenopplæring, oppfølging ved introduksjonsprogram og introduksjonsloven. Kvalitetssystemet ivaretar behov for rutiner og prosedyrer for å yte tjenester til flyktinger og enslige mindreårige, ifølge ansatte som er intervjuet fra disse tjenestene. I systemet ligger det også krav til årlig revisjon av de enkelte rutineene med ansvarlige.

2.3 Vurdering

Får flyktinger med krav til dette tilbud om bolig, barnehageplass, plass i SFO og plass ved nærmeste grunnskole?

Bosetting av flyktninger og enslige mindreårige flyktninger følger vedtatte føringer fra kommunestyret i Grong kommune. Revisor har merket seg at det er færre flyktninger og spesielt enslige mindreårige flyktninger som kommer til kommunen nå enn tidligere år. Dette er forhold kommunen må ha oppmerksomhet mot, da dette påvirker kommunens inntekter til flyktninger.

Kommunen har tilstrekkelig med boliger til flyktninger og enslige mindreårige. Disse er etter vår vurdering tilpasset flyktningenes behov for kommunale tjenester og flyktningetjenesten, og Boenhet for enslige mindreårige oppfølging av disse. Kommunen har hatt ledige boenheter, spesielt til enslige mindreårige og har startet arbeidet med å omgjøre disse til omsorgsboliger. Dette viser at kommunen har systematisk styring av kommunens boliger, når disse ikke benyttes til opprinnelig formål.

Kommunen gir flyktninger tilbud om barnehage, skole og voksenopplæring til de med behov for dette, etter vår vurdering. Det er videre vårt inntrykk at kommunen internt løser utfordringer for flyktningene underveis når de oppstår, da det er et godt samarbeid mellom oppvekst, flyktningetjenesten og boenhet for enslige mindreårige i kommunen. Det er videre revisors inntrykk at det arbeides godt med integrering av flyktninger i hele kommunen, men vi ser at det kan være noen utfordringer med å integrere enslige mindreårige i kommunen.

Revisor har merket seg at kommunen ikke har informasjon om flyktninger som flytter ut av kommunen i opplæringsløpet, noe som påvirker kommunens inntekter i ettertid. Dette gjør kommunen sårbar knyttet til å forutse norsktilskuddet fra IMDi, noe som påvirker årsbudsjettet til flyktninger. Disse forholdene må det rettes oppmerksomhet mot, dette for å sikre bedre forutsigbarhet i kommunens budsjettarbeid knyttet til flyktninger.

3 INTRODUKSJONSPROGRAMMET

I dette kapitlet beskriver vi delproblemstilling 2 som omhandler:

Gjennomfører flyktningene introduksjonsprogrammet med opplæring i norsk og samfunnskunnskap?

3.1 Revisjonskriterier

Forvaltningsrevisjonens kriterier er her i hovedsak hentet fra introduksjonsloven. Dette er kilden for å vurdere arbeid rettet mot om flyktninger gjennomfører introduksjonsprogrammet i dette revisjonsarbeidet.

Introduksjonsloven stiller krav til introduksjonsprogram, introduksjonsstønad og opplæring i norsk og samfunnskunnskap med tilhørende rundskriv. Viktige føringer vil være:

- Kommunens plikt til tilbud om introduksjonsprogram jf. § 3. Senest 3 mnd. etter bosetting og gjennomføres helårlig og på fulltid jf. § 4
- Gi grunnleggende ferdigheter i norsk og samfunnskunnskap jf. § 4 samt utstedt deltakerbevis.
- Utarbeidet individuell plan for hver deltaker (flyktning) som gir føringer for gjennomføring av introduksjonsprogrammet og som vurderes jevnlig ut fra behov jf. § 6.

Vi vil i denne problemstillingen se om kommunen sørger for at bosatte flyktninger gjennomfører introduksjonsprogrammet ut fra overnevnte krav.

3.2 Data

3.2.1 Introduksjonsprogrammet

Statistikk fra IMDi viser at det var 30 deltakere i introduksjonsprogrammet i kommunen, per 31.12.2018. I løpet av 2018 deltok 30 av disse i grunnleggende norsk og samfunnskunnskap, 28 deltok i arbeidsliv og 14 i samfunnsliv. Videre deltok 35 voksne på grunnskolen og 6 deltok på videregående skole i 2018. Ytterligere statistikk knyttet til fullføring av introduksjonsprogrammet er skjult av IMDi, grunnet lavt antall deltakere (unntatt offentlighet).

Revisor har etterspurt kommunen en tilsvarende oversikt som viser flyktningers deltakelse på introduksjonsprogrammet, som har rett og plikt til dette. Kommunen har sendt en oversikt som viser at nesten alle deltar på introduksjonsprogrammet som har rett og plikt til dette. Noen få deltar ikke og det foreligger legitime årsaker til dette. De som ikke deltar i introduksjonsprogrammet følges opp av ansatte fra flyktningetjenesten, noe som sikrer at deres rettigheter ivaretas.

De fra oppvekst sier at Flyktingene gjennomfører introduksjonskurs helårlig og på fulltid. Oppmøte registreres løpende. Er deltager borte, må vedkommende ha bekreftelse fra lege/annet dersom fraværet skal registreres som gyldig. Dette registreres i Nasjonalt introduksjonsregister - NIR. Kommunene bruker NIR for å registrer enkeltpersoners deltakelse i introduksjonsprogram, opplæring i norsk og samfunnskunnskap og norskopplæring for asylsøkere. Kommunene registrerer også opplæring i norsk kultur og norske verdier for flyktinger i NIR. Her legges også inn tidspunkt for når avsluttende prøver i norsk og samfunnskunnskap er avlagt, resultat av delprøver i norsk, prøve i samfunnskunnskap og hvilket språk prøven i samfunnskunnskap er avlagt på. Flyktingene har rett til 2400 timer til behovsprøvd norskopplæring utover 550 timer, dersom dette er nødvendig. Alle flyktingene som bor i Grong, gjennomfører introduksjonsprogrammet. Det er imidlertid noen som drar fra kommunen til andre deler av landet. Disse følges ikke lengre opp av kommunens ansatte.

Alle flyktinger i aktuell alder får tilbud om introduksjonsprogram i norsk og samfunnskunnskap. Flyktingetjenesten sørger for at alle mottar deltagerbevis etter gjennomføring, dette koordineres med oppvekst. Ansatte sier at alle bosatte flyktinger starter på introduksjonskurset innen 3 mnd. etter bosetting i en kommune. I teorien kan de starte etter en uke, men kommunen praktiserer at flyktinger får mulighet til å bli kjent først, oppstart etter 1 mnd. er ofte praktisert og funnet hensiktsmessig. Etter introduksjonsprogrammet skal flyktingene vite hvordan de skal orientere seg i samfunnet, for eksempel opp mot skattemyndighetene, nav, skole etc. I utgangspunktet skal introduksjonsprogrammet gjennomføres innen to år, noe flere ikke klarer. Ansatte ser på muligheten for å forlenge dette til tre år. Ansatte opplyser at de behandle søknad ut fra lovlige føringer og det skjønnet som kan benyttes jf. introduksjonsloven.

Alle får deltakerbevis når de har fullført introduksjonsprogrammet. Voksenopplæringen følger dette opp i forhold til krav. Flyktingetjenesten følger opp alle timer til den enkelte for å se at de fyller kravet. Opplæring fra oppvekst og flyktingetjenesten registreres som opplæring i NIR. Introduksjonsstøtten til bosatte flyktinger er knyttet til oppmøte i introduksjonsprogrammet, møter de ikke opp, får de ikke penger.

Dersom flykting er syk i 2 år, blir vedkommende vurdert om videre gjennomføring av introduksjonsprogrammet. Det er ikke sikkert at kommunen kan innvilge forlengelse, da dette må vurderes etter introduksjonslovens § 5, i hvert enkelt tilfelle. På dette punktet ligner introduksjonsloven på arbeidsmiljøloven, som introduksjonsloven er tuftet på. Regelverket har vært godt nok utformet til å håndtere saker som har dukket opp i Grong kommune, frem til i dag, ifølge ansatte. Dette medfører at alle har fått en individuell vurdering etter introduksjonsloven, som har gitt de lov til å fortsette i introduksjonsprogrammet. Ansatte i

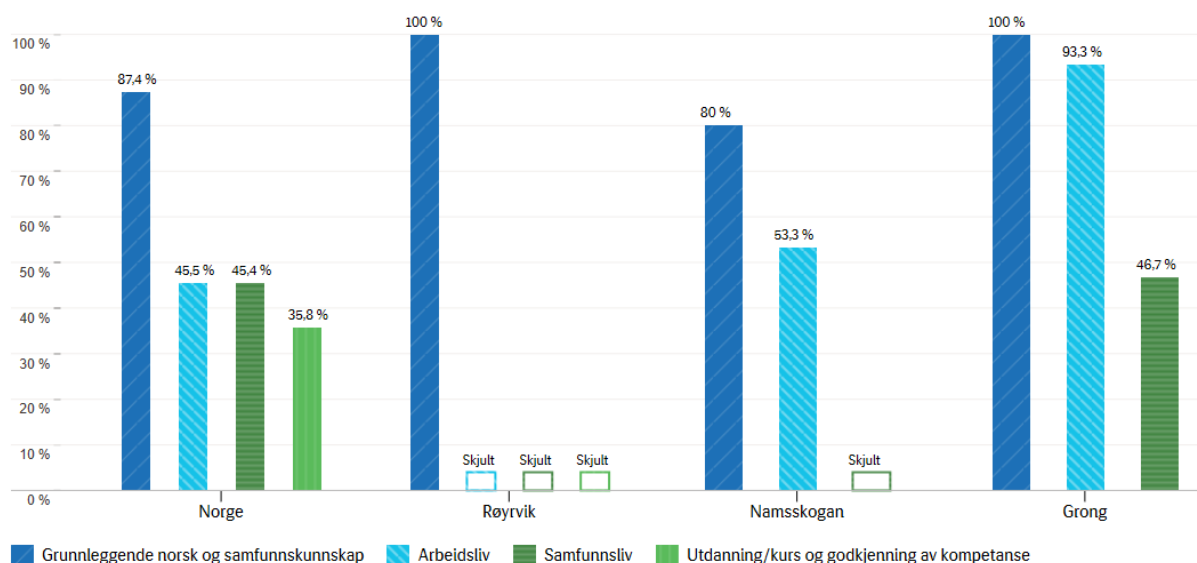
kommunen forsøker i det lengste å la den enkelte benytte seg av rettigheten etter de lovhjemler som finnes. Dette for å bistå deltaker til å klare programmet og oppnå kvalifisering til norsk arbeids- og samfunnsliv i den grad det er mulig.

En del flyktninger har ikke grunnskole, og må gå på grunnskole før videreutdanning. Kommunen sliter med å få registrert måloppnåelse her, fordi grunnskole telles ikke som myndighetenes kvalitetsmål om flyktninger, som tar utdanning etter introduksjonsprogrammet.

Enslige mindreårige gjennomfører ikke introduksjonsprogrammet, siden dette kun er for personer over 18 år. Men alle har rett på skole. Også enslige mindreårige uten innvilget opphold får undervisning på skolen. De skal gjennomføre 550 norsktimer og 50 timer samfunnskunnskap. For å få permanent opphold må de bestå norsk og samfunnskunnskap i skolen. De får informasjon om at de må gå skole for å få opphold. I teorien kan de være i fare for å bli utsendt dersom kravene ikke oppfylles, men kommunen har ikke opplevd at dette er praktisert. Det er noen elever som ikke får vitnemål, men kun bestått norsk og samfunnsfag. Noen fungerer dårlig på skolen, men har fått tilbud om jobb i nærmiljøet. Det er enkelte utfordringer med å få dem igjennom skoleløpet. Ansatte i BEEM prøver sammen med den videregående skole og ungdomsskolen å tilrettelegge slik at skoleretten ikke blir brukt opp før denne er gjennomført.

Neste figur viser andelen tiltak i introduksjonsprogrammet i Grong kommune sammenlignet med andre kommuner og i landet.

Figur 2. Tiltak i introduksjonsprogrammet (prosent)



Kilde: IMDi

Figuren viser andel av alle deltakere som har gjennomført ulike tiltak ved introduksjonsprogrammet i 2018. Figuren viser at Grong har høyest andel deltakere med tiltak innen grunnleggende norsk og samfunnskunnskap, arbeidsliv og samfunnsliv i 2018. Det er ingen registrert utdanning/kurs og godkjenning av kompetanse i 2018 i kommunen.

3.2.2 Individuell plan

Ansatte fra flykningetjenesten sier at når flykninger kommer til kommunen starter arbeidet med å etablere en individuell plan (basert på mal fra IMDi) for den enkelte. Der beskrives mål knyttet til blant annet utdanning og jobb for den enkelte. Det legges til grunn deltagerens kompetanse, utdanning og arbeidserfaring fra tidligere. Individuell plan ligger elektronisk lagret på ESA (scannet fra papir). Gjennom en samarbeidsavtale med voksenopplæringen, lages individuell plan sammen med elev, flykningetjenesten og voksenopplæringen. Det er noen som ikke har klarlagte interesser knyttet til utdanning og jobb. Kommunen har i samarbeid med NAV mulighet til å gjennomføre utprøving av flykningers arbeidsevne hos vekstbedrift, (ikke et fast tiltak). Programrådgivere arbeider med enkelt deltakere i form av veiledning og informasjon for å bistå den enkelte med å sette seg gode og retningsgivende mål for framtiden. Det refereres til mål i individuell plan når oppfølgingssamtaler gjennomføres, noe som medfører eierskap til individuell plan hos de som medvirker.

De som er intervjuet fra flykningetjenesten og voksenopplæringen bekrefter at det gjennomføres trekantsamtaler under introduksjonsprogrammet. Der deltar programrådgiver fra flykningetjenesten, kontaktlærer fra voksenopplæringa, og aktuelle flykning. Det gjennomføres fire samtaler i løpet av programmet. Der drøftes deltakers målsettinger i individuell plan og progresjon i opplæringsløpet. Videre gjennomføres det en vurdering om deltakers program er i tråd med gitte målsettinger i individuell plan. Dette gjør at man har en systematisk og hensiktsmessig tilnærming til gjennomføring av opplæringsløpet til deltakerne i introduksjonsprogrammet.

Enslige mindreårige har en tiltaksplan som blir evaluert hvert halvår. Ansatte innen BEEM har ikke sett at individuell plan er et hensiktsmessig verktøy for denne gruppen, noe det heller ikke er krav om. Ansatte i BEEM samarbeider med de andre tjenestene i kommunen for å legge til rette for tjenester ut fra behov. Dette bekreftes av de vi har intervjuet fra oppvekst og helse. Enslige mindreårige flykninger med sammensatte behov for helsetjenester har individuell plan i samsvar med krav til dette, ifølge avdelingsleder helse.

3.3 Vurderinger

Gjennomfører flyktningene introduksjonsprogrammet med opplæring i norsk og samfunnskunnskap?

Flyktninger gjennomfører introduksjonsprogrammet helårlig og på fulltid med grunnleggende ferdigheter i norsk og samfunnsfag i Grong kommune, etter vår vurdering. Noen få flyktninger gjennomfører ikke og har legitime årsaker med gyldig fravær til dette. Det er videre vårt inntrykk at deltakelsen, fraværet og deltakerbevis knyttet til introduksjonsprogrammet dokumenteres og registreres nasjonalt, i samsvar med gitte føringer. Det er også vårt inntrykk at ansatte i kommunen legger til rette for at flyktninger skal gjennomføre introduksjonsprogrammet, med eks. vurdering av forlengelse av gjennomføringsperioden fra 2 til 3 år, ut fra den enkeltes behov. Det er vårt inntrykk at enslige mindreårige flyktninger får den opplæringen de har krav på og følges opp slik at deres rettigheter ivaretas.

Kommunen utarbeider individuell plan for flyktninger i samsvar med krav til dette. Individuell plan gir føringer for gjennomføring av introduksjonsprogrammet, hvor det også settes målsettinger for å komme i utdanning og jobb. Det er videre vårt inntrykk at individuell plan er et arbeidsdokument ved oppfølgingssamtaler under introduksjonsprogrammet til flyktninger. Det er et arbeidsverktøy for ansatte og den enkelte flyktning i kommunen, noe som er viktig for at disse skal fungere i samsvar med føringer.

4 ARBEIDSLIV OG UTDANNING

I dette kapittelet beskriver vi delproblemstilling 3 som omhandler:

Hvor mange av flyktingene deltar i arbeidsliv og utdanning etter gjennomført introduksjonsprogram?

4.1 Revisjonskriterier

Lovens målsetting om at introduksjonsordningen skal føre til at nyankomne innvandrere får en raskere overgang til ordinært arbeid. Dette tilsier at Arbeids- og velferdsetaten skal ha en sentral rolle i utarbeidelse og gjennomføring av introduksjonsprogram for den enkelte deltaker. Forpliktelser og ansvar for henholdsvis kommune og Arbeids- og velferdsetaten (NAV) for oppfølging av deltakere i introduksjonsprogrammet er utarbeidet i et eget rundskriv⁹ fra Arbeids- og sosialdepartementet.

- Kommunen skal gi bosatte flyktinger opplæring til å fungere i det norske samfunnet
- NAV skal gi informasjon om arbeidsmarkedet, virkemidler for å gi tilbud, delta i et samarbeid om den enkelte deltaker, behovs og arbeidsevnevurdering, bidra til at den enkelte kommer ut i jobb.
- Det skal videre være en skriftlig samarbeidsavtale mellom enkelte kommune og NAV lokalt for flyktinger som gjennomfører introduksjonsprogrammet.

4.2 Data

Ansatte fra flyktingetjenesten sier at flyktingene er en variert gruppe, med alt fra personer med høyere utdannelse til analfabeter. Flyktingetjenesten er bevisst på at mange av dem har utfordringer med å få seg arbeid. Dette skyldes utfordringer med språk, samt at arbeidsmarkedet generelt er stramt i Indre Namdal.

Flyktingetjenesten har en praksiskoordinator med helårlig kontakt mot næringslivet. Ansatte bistår flyktinger med arbeidspraksis under introduksjonsprogrammet. Her kobles flyktinger opp mot virksomheter som passer deres kompetanse. I arbeidspraksis under praksismånedene får deltakerne lønn gjennom introduksjonsstønadene. Dersom det er en deltaker i programmet som får muligheter for en jobb, brukes NAV, eller introduksjonsstønadene i en startfase som virkemidler for å få flyktinger i jobb.

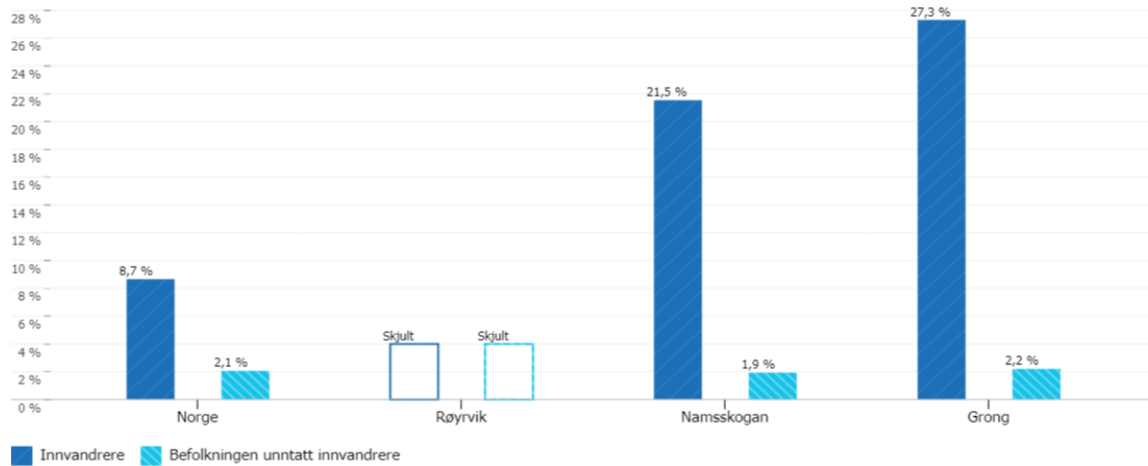
Flyktingetjenesten har kjøpt praksisplasser fra NAMAS Vekst. Det er ikke etablert noen fast avtale på dette. Kommunen tilbyr også interne praksisplasser. Det foreligger en

⁹ Rundskriv Q-27/2015

intensjonsavtale som forplikter kommunen med å stille med 10 praksisplasser, i 2018 ble tilbudet utvidet og det ble gitt tilbud om 15 praksisplasser, noe det var behov for.

I neste figur vises andelen personer i kommunen som mottar sosialhjelp, fordelt på innvandrere og øvrig befolkning i Grong kommune. Dette for å gi informasjon om flyktninger som ikke kommer inn i arbeidslivet og må ha sosialhjelp for å dekke nødvendig utgifter til daglig livsopphold.

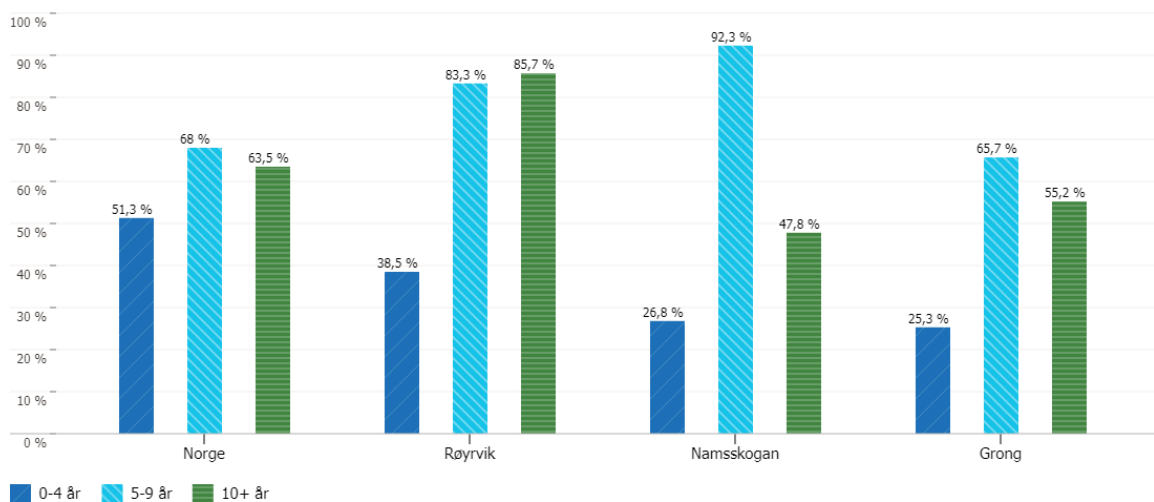
Figur 3. Personer som mottar sosialhjelp (prosent)



Kilde: IMDi

Figuren viser andel personer som mottok sosialhjelp fordelt etter bakgrunn 31.12.2017, tall for 2018 foreligger ikke ved undersøkelsestidspunktet. Figuren viser at kommunen har en høyere andel innbyggere med innvandrerbakgrunn som mottar sosialhjelp sammenlignet med den øvrige befolkningen og landet for øvrig. I neste figur vises andelen sysselsatte innvandrere etter botid i kommunene.

Figur 4. Sysselsatte innvandrere etter botid (prosent)



Kilde: IMDi

Figuren over viser at innvandrere etter botid i Grong har noe lavere andel som er sysselsatt enn landet for øvrig, både på kort og på lang sikt, for 31.12.17. Tall for 2018 foreligger ikke ved undersøkelsestidspunktet.

Leder for NAV sier at NAV har inngått en avtale med kommunen om samarbeid knyttet til å få flyktninger i arbeid. Flyktningetjenesten har etablert en detaljert rutine med NAV Marked i tillegg til samarbeidsavtalen. Denne innebærer bistand fra NAV Marked med informasjon til deltakere i ferieprogrammet. Rutinene beskriver konkret deltakelse i trekantsamtaler fra NAV for å sikre kontinuitet i oppfølgingen og samarbeid om tiltak allerede i en tidlig fase. Det er totalt fem kommuner i Indre Namdal som sogner til NAV-kontoret i Grong. En ansatt i NAV kontoret på Grong har hovedansvaret for å jobbe mot flyktninger i fem kommuner. Den ansatte skal jobbe med å få flyktninger i jobb underveis og etter at de er ferdig med introduksjonsprogrammet.

Utfordringer med å få flyktninger ut i jobb handler om flere forhold ifølge leder for NAV. Disse er: ulike nasjoner, ulik skolegang, individuelle tilpasninger til den enkeltes behov. Arbeidsmarkedet i Indre Namdal er marginalt, både for flyktninger og de som bor her. Det er forventninger fra næringslivet om at flyktninger skal snakke godt norsk, før de får mulighet i arbeidslivet.

Både NAV og flyktningetjenesten jobber mot å skaffe flyktninger innpass i arbeidslivet, knyttet til ordinære arbeidsplasser, tiltaksplasser (praksisplasser) og kartlegging av arbeidsevne. NAV har ansatt tre markedsrådgivere som arbeider mot bedrifter i indre Namdalen for alle arbeidssøkere. Flyktninger er en del av deres ansvarsområde. Det er en avtale som formaliserer samarbeidet overordnet mellom NAV og kommunen. Underordnede rutiner er ikke etablert i dag, noe det arbeides med. Det kan blant annet skje at det blir eksempelvis en dobbel forespørsel om samme plassen til en bedrift fra ansatte i flyktningetjenesten og ansatte fra NAV, noe som er uheldig. Flyktningetjenesten målretter arbeidet ved at praksiskoordinator har ansvar for samarbeidet med næringsliv, slik at flyktningetjenesten blir en tydelig samarbeidspart for næringslivet. Ansatte samhandler med NAV i enkeltsaker, der ansvaret for kontakt med praksisplass avklares mellom ansatte i NAV og Flyktningetjenesten. Strukturen er lagt opp til at slike uheldige hendelser skal unngås og det er viktig med dialog når slike ting skjer i konkrete tilfeller, slik at man kan vurdere om det er behov for ytterligere rutiner eller strukturendringer. Allikevel er det ikke til å unngå at ulike etater leter etter praksisplasser i samme bedrifter i et begrenset arbeidsmarked. Det er viktig at etater kontakter hverandre for samhandling når det er hensiktsmessig og naturlig for å skape godt samarbeid med lokalt næringsliv om praksisplasser og jobbmuligheter for de kommunens ansatte følger opp.

Hos NAMAS Vekst kan NAV kjøpe plasser med arbeidsforberedende trening og avklaring av arbeidsevne hos flyktninger. NAV kan inngå avtale om arbeidstrening med bedriftene i en periode og gi lønnstilskudd ved ansettelse av flyktninger.

Hovedutfordringen for å få flyktninger i arbeid er at de behersker språk, ifølge leder for NAV. Dette er avgjørende for at de skal få jobb og blant annet ivareta HMS krav i bedriften. Opplæring knyttet til språk er ressurskrevende for kommunen. Dette handler om å gi god opplæring som er tilpasset den enkeltes behov. Det å stille krav om å snakke norsk er viktig i opplæringsløpet. Analfabeter har størst utfordringer og får ofte ikke jobb. De ender for ofte på langtidsløp som mottaker av sosialstøtte fra NAV. Det er vanskelig å forstå at flyktninger etter to år skal lære seg norsk og stå i arbeid. Erfaringer/forskning viser at det for mange flyktninger tar fra 0 til 9 år, før at de behersker norsk på god måte og er klar for arbeidsmarkedet, ifølge leder NAV. Dette medfører at det er store ressursbehov i opplæringen av disse, utover gitte tilskudd til flyktninger fra staten. Leder NAV sier at flere av kommunens flyktninger har i senere tid tatt grunnskolefag og ønsker å ta videregående utdanning. Dette er positivt og viser at opplæringen i kommunen er på rett vei.

Fafo-forskere¹⁰ mener at unge innvandrere med høy utdanning klarer seg ofte bra i arbeidslivet. Mange voksne deltakere med lite eller ingen utdanning sliter med å bestå norskprøven og har vanskeligheter med å få jobb. De som består norskprøven, er oftere i arbeid. Forskerne vet ikke om språkopplæringen er grunnen. Forskningen viser til flyktninger som har jobb, lettere klarer språkstesten, ifølge forskningsrapporten. Det vises videre blant annet til Skedsmo kommune i Akershus. De har valgt å fylle introduksjonsprogrammet med noe de selv mener fungerer: norskopplæring på flere språk. Deltakere som ikke kan norsk, får lite ut av timene om de ikke får hjelp til å forstå. Når de kan spørre om norsk grammatikk på eget språk, løsner det lettere for innvandrere, ifølge ansatte fra Skedsmo kommune. Fafo forskerne har imidlertid ikke bekreftet om tiltaket gir en positiv effekt på norskopplæringen til flyktninger.

Ingen har i dag krav på praksisplass og NAV og må prioritere plasser ut fra gitt budsjett. Fra 1. juli 2019 kommer det et nytt opplæringsløp som vil gjøre det enklere for NAV å vurdere kompetansehevende tiltak, til eksempelvis innvandrergruppen.

Avslutningsvis viser NAV leder til at flyktninger som vurderes å ha gode nok språkkunnskaper, får tilbud om arbeidstrening eller andre aktuelle tiltak i NAV etter en individuell vurdering. I 2018 hadde tre flyktninger vært/er i arbeidspraksis gjennom NAV. To av arbeidstreningene ble avbrutt av deltakere, den ene fikk tilbud om annet jobbtiltak (oppkjøring til buss). Den andre av

¹⁰ Fafo -rapport 2017:31 Integreringstiltak for innvandrere

deltagerne flyttet fra kommunen. En deltager er i arbeidspraksis i dag, mens han fortsatt er i introduksjonsprogrammet. En annen flykting har tilbud om annet tiltak i NAV for å komme i jobb.

Enslige mindreårige følges opp av BEEM frem til 18 eller 20 år, ut fra deres egne behov. Ansatte fra NAV treffer disse med veileder fra BEEM, ut fra behov. De som ikke har sommerjobb, kan få rett til økonomisk sosialhjelp. Grong kommune har vedtatt en egen ungdomsnorm knyttet til økonomisk hjelp. Kommunen har lyst ut jobber til ungdom, og BEEM-gruppen blir vurdert i forhold til tilgjengelige jobber og andre søkere. Leder NAV kjenner til at noen av ungdommen har fått sommerjobber i Namsskogan familiepark. Ungdommen oppfordres til å søke sommerjobber, både av ansatte fra NAV og BEEM. NAV har ikke en samarbeidsavtale med BEEM, men har en rutine på at de skal ta kontakt ved behov. Ansatte fra BEEM har tatt kontakt med lokale arbeidsplasser for å få til et arbeidstreningssopplegg for enslige mindreårige flyktninger. Det lokale næringslivet har vært flinke til å stille opp, slik at disse har fått prøvd seg i yrkeslivet. Flere har etter arbeidstrening fått lønnet fast jobb. Det er videre et sommerprosjekt i regi av ansatte BEEM og uteseksjonen knyttet til sommerarbeid. Der mottar deltakerne kr 500 per dag for å jobbe. En ansatt i BEEM er med som arbeidsleder. Videre har Familieparken i Namsskogan tilbydd flere enslige mindreårige sommerjobber. De bor på brakker i familieparken, og mottar ordinær lønn, ifølge ansatte fra BEEM.

4.3 Vurdering

Hvor mange av flyktingene deltar i arbeidsliv og utdanning etter gjennomført introduksjonsprogram?

Det er inngått en overordnet avtale med detaljerte rutiner mellom Grong kommune og NAV for å få flyktninger i arbeid. Det er videre revisors inntrykk at både ansatte innen flyktingetjenesten, boenhet for mindreårige flyktninger og NAV arbeider ut fra gitte ressurser, med å få flyktninger i arbeid. Statistikken viser at en høyere andel flyktninger i Grong kommune, enn landet for øvrig, mottar sosialhjelp for å dekke nødvendig utgifter til daglig livsopphold. Videre har bosatte flyktninger i Grong kommune noe lavere andel som er sysselsatt, enn landet for øvrig. Dette medfører at det er utfordringer med å få flere bosatte flyktninger i arbeid i kommunen. Det pekes på følgende utfordringer av de som er intervjuet: flyktingers utfordring med å beherske språk, erfaring/utdanning til den enkelte, marginalt arbeidsmarked i Indre Namdal – konkurrerer med andre innbyggere, NAV har begrensede ressurser til å tilby flere tiltaks/arbeidsplasser i konkurrerer med andre innbyggere. Disse utfordringene har også fremkommet generelt i landet for øvrig.

5 HELSETJENESTER

I dette kapitlet beskriver vi delproblemstilling 4 som omhandler:

Er det tverrfaglige samarbeidet innen helse og omsorg lagt til rette for å ivareta flyktingers behov?

5.1 Revisjonskriterier

Kommunen har ansvaret for at alle som oppholder seg i kommunen får helsehjelp, jf. helse- og omsorgstjenesteloven § 3-1. Videre er det krav til at kommunen skal «*legge til rette for samhandling mellom ulike deltjenester innad i kommunen og med andre tjenesteytere der dette er nødvendig for å tilby tjenester omfattet av loven her*» § 3-4. Vi ser her på helse- og omsorgstjenestelovens krav til at kommunen sørger for helse- og omsorgstjenester til bosatte flyktinger og for enslige mindreårige asylsøkere. I veileder for helsetjenester til bosatte flyktinger¹¹ vises det til at flyktinger har samme rettigheter til helse- og omsorgstjenester som den øvrige befolkningen. Tilbudet omfatter helseundersøkelser etter bosetting i kommunene. Veilederen ble oppdatert september 2015. Det settes spesielt søkelys på behovet for undersøkelser og vaksinasjon ved bosetting samt jevnlig oppfølging av helsebehov hos bosatte flyktinger. Det pekes videre på bosattes flyktingers rett til tjenester fra fastlege, helsestasjon, psykologisk oppfølging ...

Vi vil i denne undersøkelsen se på om det tverrfaglige samarbeidet innen helse og omsorg legger til rette for å ivareta bosatte flyktingers behov for helsetjenester.

5.2 Data

Ansatte fra flykningetjenesten sier de bistår med å bestille time til lege for flyktinger, dette fungerer greit. Ansatte fra Flykningetjenesten legger til rette for at flyktinger mottar helsetjenester og at disse er tilgjengelig for den enkelte bruker. Det er helsepersonell som yter tjenestene til flyktinger og er ansvarlig for behandlingen som gis. Flykningetjenesten kan være med flyktinger under konsultasjon med lege, dersom dette er ønsket. Dialog med 2. linjetjenesten (sykehus) gjøres kun via legen. Ansatte innen flykningetjenesten kan bistå dem for eksempel med transport til sykehus o.l., i henhold til veiledningsplikten. Ansatte forsøker å være bevisste på helseutfordringer hos flyktinger, men er ikke helsepersonell som har taushetsplikt. Det betyr at kunnskapen ansatte innen flykningetjenesten har om helsen til flyktingene er begrenset til det flyktingene selv ønske å opplyse om. Kommunens psykiske helseteam har vært i sommerprogrammet til flyktinger og snakket om ulike tjenester innen psykisk helse, dette for å ufarliggjøre slike behov hos denne gruppen. Det er ikke så lett å bistå

¹¹ <https://www.helsedirektoratet.no/veiledere/helsetjenester-til-asylsokere-flyktinger-og-familiegenforente>

flyktinger med utfordringer innen psykisk helse, ifølge ansatte i flyktingetjenesten. Dette grunnes i vanskeligheten med å avdekke den enkeltes behov, og tabuer for å motta hjelp innen dette feltet.

Ansatte fra BEEM sier at enslige mindreårige flyktingers helse kartlegges på mottak, og de får med seg en helserapport som sendes kommunen. Helserapporten blir oversendt fastlegen i Grong kommune. Noen mangler imidlertid en helserapport når de kommer til kommunen. Enslige mindreårige flyktinger blir ved ankomst ledsaget til lege og klareres helsemessig. De får vaksiner før de mottar andre tjenester. I tillegg gjennomføres det en helseundersøkelse på helsestasjonen. Ansatte fra BEEM ordner også med time til tannlege, ordner fastlege og optiker. Noen enslige mindreårige går til kjeveortoped. I vinterhalvåret gjennomføres D vitamin-screening, samt det tas blodprøver av enslige mindreårige hver 3 måned. Disse har tidvis vist lave verdier. Etter at kommunen begynte å gi enslige mindreårige flyktinger vitamintilskudd, økte verdiene igjen. Alle enslige mindreårige får videre tilbud om traumebehandling. En del enslige mindreårige har psykiske helseutfordringer, disse kan lede til andre og mer kroppslige sykdommer. Det er kommunens helsepersonell som har ansvaret for å følge opp disse, samt sende dem til andrelinjetjenesten ved behov. Ansatte fra BEEM er med som ledsager ved legebesøk. Ved behov brukes i tillegg telefontolk, hos lege.

Leder fra NAV sier at det er viktig å kartlegge flyktingers helse. God helse er viktig når det gjelder å lære norsk og for å stå i arbeid. Spørsmålet er hvordan helsen påvirker arbeidsevnen for denne gruppen. Det er ofte tabubelagt å snakke om utfordringer knyttet til psykisk helse og belastninger den enkelte bærer på. Behov for tjenester innen psykisk helse er viktig å få avklart for å lykkes med integreringen av flyktinger, og viktig for kommunen å avklare, ifølge leder fra NAV.

Avdelingsleder fra helse bekrefter at det er et godt samarbeidet mellom Helse, flyktingetjenesten og BEEM i kommunen. Hun sier at primært er første kontakten til flyktinger gjennom helsestasjon og lege. Ansatte fra Helse har hatt utfordringer med å fange opp flyktinger ved familiegjenforening, der kommunen ikke er informert om dette. Skole eller barnehage kan være instansen som fanger opp gjenforeningen først. Den instansen som vet om gjenforening først, tar kontakt med helse og da følges disse opp. Utfordringen omfatter blant annet å sikre smittevern.

Første kontakt er samtale med dem som har fått bosetting. Her lages en oversikt på sykdomsbilde. Lege, helsesykepleier og psykiatritjenesten er i samme avdeling, og dette gjør tverrfaglig samarbeid enklere. Flyktingene har lite dokumentasjon med seg om egen helse, og informasjonen som kommer frem er kun muntlig informasjon. Flyktingene vaksineres i størst mulig grad, dersom man er usikker på mangelfull vaksineringsprogrammet

gjennomføres før de mottar andre tjenester i kommunen. Det er lav terskel for bruk av tolk, og kommunen har gode erfaringer med bruk av tolk, gjennom telefontolk. Helsestasjon og legetjenesten bruker tolk mye, noe som medfører betydelige utgifter.

Avdelingsleder helse sier at det er grei kapasitet hos leger, og det gjennomføres tverrfaglige drøftinger mellom leger og psykiatritjenesten. Kapasiteten hos leger er i dag tilfredsstillende, sett opp mot den reduserte pågangen av flyktninger. Det har vært stabil legetilgang de to siste årene. Innen traumebehandling er det kompetanse hos andrelinjetjenesten på Levanger.

Erfaringsmessig tar det lang tid å avdekke utfordringer innen psykisk helse hos flyktninger. Det tar gjerne to år, før flyktninger er i stand til å jobbe med og bearbeide traumer. Enslige mindreårige er spesielt belastet, både gjennom opplevelser fra barndommen, samt fra flukten.

På spørsmål om det er mer som burde vært gjort innen tverrfaglig samarbeid, opplyser avdelingsleder helse at tverrfaglighet og samarbeid fungerer bra internt i kommunen. Men det kan være vanskelig å få tak i ansatte i andrelinjetjenester. Kommunens ansatte jobber «ad hoc» for flyktninger med tverrfaglige behov. Som hovedregel inviteres det til et tverrfaglig samarbeid ved bosetting av flyktninger, spesielt ved bosetting av familier med barn. Fagpersoner som er med i det tverrfaglige arbeidet varierer ut fra behov, men helsesykepleier, sosionom og lege er ofte involvert (leger via faste legemøter, samt i samarbeidsmøter i enkeltsaker der det er spesifikke helseutfordringer).

Det er en del pågående forandringer, siden kommunen ikke lenger har mottak, og siden det bosettes færre flyktninger. Kommunen har opparbeidet en del kompetanse innen helse, gjennom de siste årene. Dette kan nå bli redusert i takt med at antall flyktninger som bosettes reduseres. Det har vært lønnsomt for Grong å være mottakskommune og bosettingskommune, med økte ressurser, noe som også har tilført innbyggerne i kommunen bedre helsetjenester.

Helsedirektoratet¹² anbefaler at alle kommuner som tar imot flyktninger eller asylsøkere oppretter flerfaglige flyktningehelseteam hvor også spesialisthelsetjenesten kan inngå. Teamet bør ha en aktivt oppsøkende tilnærming og kan være bemannet med leger, psykolog, sykepleiere, helsesøster og personer med sosialfaglig og flerkulturell kompetanse. Personer med psykososiale problemer bør få rask snarlig kartlegging og oppfølging.

¹² <https://www.helsedirektoratet.no/veiledere/helsetjenester-til-asylsokere-flyktninger-og-familiegjenforente/psykososial-oppfolging/tverrfaglige-helseteam>

5.3 Vurdering

Er det tverrfaglige samarbeidet innen helse og omsorg lagt til rette for å ivareta flyktningers behov?

Flyktninger mottar helsetjenester fra helsestasjon og lege ved ankomst. Det er tverrfaglig samarbeid mellom ansatte fra flyktningetjenesten, boenhet for enslige mindreårige flyktninger, oppvekst og ansatte innen helse. Dette legger til rette for at helsetjenester tilbys flyktninger i samsvar med gitte krav til dette. Dette sikrer at tjenester fra lege og helsestasjon ivaretas i samsvar med krav. Det å avdekke utfordringer knyttet til psykisk helse ser ut til å være utfordrende, da det tar lang tid å avdekke disse hos bosatte flyktninger. Tilgjengeligheten til 2. linjetjenesten utfordrer også kommunen for disse tjenestene.

Det er revisors vurdering at roller og ansvar kan gjennomgås tverrfaglig på nytt med mål om å avdekke og gi psykiske helsetjenester tidligere. Dette gjennom å ha en aktivt oppsøkende tilnærming slik at personer med psykososiale helseproblemer mottar snarlig kartlegging og oppfølging.

6 HØRING

En foreløpig rapport ble sendt på høring til rådmannen i Grong kommune den 27.9.2019. Revisor mottok rådmannens høringssvar den 9.10.2019. Høringssvaret er vedlagt endelig rapport i vedlegg 1. Revisor har lagt til rådmannen korrigeringer og endret eventuelle fakta feil i tråd med tilbakemeldingene. Revisor har endret vurderingen knyttet til at kommunen har manglende detaljerte rutiner for kommunens samarbeid med NAV til etablert samarbeidsavtale. Rutinene er funnet tilstrekkelige.

7 KONKLUSJONER

Revisjon Midt-Norge SA har på oppdrag fra kontrollutvalget i Grong kommune gjennomført en forvaltningsrevisjon av kommunens bosetting av flyktninger. Følgende problemstilling er belyst:

Har Grong kommune lagt til rette for at bosatte flyktninger skal bli integrerte?

Hovedproblemstillingen belyses med følgende delproblemstillinger:

1. Får flyktninger med krav til det tilbud om bolig, barnehageplass, plass i SFO og plass ved nærmeste grunnskole?
2. Gjennomfører flyktningene introduksjonsprogrammet med opplæring i norsk og samfunnskunnskap?
3. Hvor mange av flyktningene deltar i arbeidsliv og utdanning etter gjennomført introduksjonsprogram?
4. Er det tverrfaglige samarbeidet innen helse og omsorg lagt til rette for å ivareta flyktningers behov?

Vi konkluderer med at Grong kommune i stor grad har lagt til rette for bosetting av flyktninger integreres i kommunen. Kommunen har tidligere vært mottak for flyktninger og har i lengre periode bosatt flyktninger. Dette har gitt ansatte kompetanse til å ivareta bosettingsarbeidet i samsvar med gitte krav. Dette har medført at bosatte flyktninger får bolig, barnehageplass og opplæring. Videre at flyktninger gjennomfører introduksjonsprogrammet som forutsatt. Det er lagt til rette for at flyktninger skal delta i arbeidsliv og utdanning og at disse mottar lovpålagte helsetjenester. Imidlertid er det noen utfordringer med bosetting av flyktninger som kommunen må rette sin oppmerksomhet på. Dette er at antall nye bosatte flyktninger ser ut til å reduseres i 2019, noe som påvirker kommunens inntekter fremover. Videre anbefaler vi kommunen å:

- Sikre en oversikt over bosatte flyktninger som kommunen mottar tilskudd for, dette for å sikre forutsigbare inntekter til kommunen
- Vurdere tiltak for å få flere bosatte flyktninger i arbeid
- Vurdere tiltak for å kartlegge og følge opp psykososiale helseproblemer hos bosatte flyktninger

KILDER

- Lov om kommuner og fylkeskommuner (Kommuneloven)
- Lov om introduksjonsordning og norskopplæring for nyankomne innvandrere (Introduksjonsloven)
- Lov om kommunale helse- og omsorgstjenester m.m (Helse- og omsorgstjenesteloven)
- Rundskriv til lov om introduksjonsordning og norskopplæring for nyankomne innvandrere, G-01/2016, <https://www.regjeringen.no/contentassets/4b44b3ea29554b4aa1e9169829b75b78/g-01-2016.pdf>
- Nasjonalveileder om Helsetjenester til asylsøkere, flyktninger og familiegjenforente <https://www.helsedirektoratet.no/veiledere/helsetjenester-til-asylsokere-flyktninger-og-familiegjenforente>
- Arbeid med enslige mindreårige asylsøkere og flyktninger: en håndbok for kommunene <https://www.imdi.no/globalassets/dokumenter/andre-filer/arbeid-med-enslige-mindrearige-asylsokere-og-flyktninger---en-handbok-for-kommunene-2017.pdf>
- Samarbeid mellom kommunen og Arbeids- og verferdsetaten om introduksjonsordning for nyankomne innvandrere, Q-27/2015, <https://www.regjeringen.no/no/dokumenter/q-272015/id2410818/>
- Nettstedet til Integrerings- og mangfoldsdirektoratet: <https://www.imdi.no/> gir kommunen veiledning om bosetting, introduksjonsprogram, tilskudd, norskopplæring, tolk...
- Nettstedet til Helsedirektoratet: <https://www.helsedirektoratet.no/tema/innvandrere-asylsokere-og-flyktninger> gir kommunen råd om helsetjenester til flyktninger

VEDLEGG 1 – HØRINGSSVAR

Revisjon Midt-Norge SA
Brugata 2
7715 STEINKJER

Vår ref:
19/1697-5-MAJ

L.nr.
24827/19

Arkiv:
210 F30

Deres ref:

Dato:
09.10.2019

**FORVALTNINGSREVISJON AV TJENESTER TIL BOSATTE
 FLYKTNINGER I GRONG KOMMUNE – HØRINGSUTTALELSE.**

Det vises til oversendt rapport datert 27. september 2019, og de konklusjoner som er gjort av Revisjon Midt-Norge etter gjennomført forvaltningsrevisjon av Grong kommunes arbeid med flyktninger. Høringsfristen er kort, så det har ikke vært mulig å innhente synspunkter fra alle involverte avdelinger. I prosessen har alle som er intervjuet, hatt mulighet til å gi tilbakemelding på referater, så det forutsettes at de tilbakemeldinger ligger til grunn i rapporten.

I gjennomlesingen er det funnet noen punkter det ønskes å gi tilbakemelding på. På side 9 i rapporten står det at Flyktningetjenesten og BEEM er organisert under Helse og Omsorg. Flyktningetjenesten og BEEM er organisatorisk underlagt rådmannen. Kommunalsjef for Helse- og Omsorg har oppfølging av BEEM i det daglige og kommunalsjef for oppvekst har oppfølging av Flyktningetjenesten. Flyktningetjenesten har fortsatt vikar til stede i ca. 50 % stilling.

I Tabell 1, side 12 kommer det fram at en del personer som ble bosatt i 2015/2016, har flyttet. De flyttet ikke nødvendigvis i 2015/2016, slik det kan forstås ut fra revisjonens tolkning av tabellen.

På side 13 vedrørende boveiledning er det gjort konklusjoner og betraktninger som Flyktningetjenesten ikke helt kjenner igjen. Det gis boveiledning i introduksjonsprogram i informasjonstimen annenhver uke. Å bo er tema i en av de 12 månedene, ikke hele året. Det er nytt tema hver måned. Temaet blir også tatt med i ferieprogram enkelte dager i regi av Boligavdelingen og Flyktningetjenesten. Det er konkludert at boveileder ikke prioriteres i budsjettarbeidet til kommunen de ganger det er foreslått. Ansatte i Flyktningetjenesten gir informasjon, men kan ikke prioritere boveiledning i bolig i utstrakt grad.

På side 15 står det at Røde Kors har språkkafe. Den er ikke i drift pr. i dag.

Siste setning i rapportens side 19 gir informasjon om oppfølging ved deltakers sykdom. Man kan ikke generelt si at alle kan fortsette programmet ved sykdom. Det må vurderes individuelt etter Introduksjonsloven, men vi forsøker i det lengste å la den enkelte benytte seg av rettigheten etter de lovhjemler som finnes, for å bistå deltaker til å klare programmet og oppnå kvalifisering til norsk arbeids- og samfunnsnivå i den grad det er mulig.

På side 20 står det at de enslige mindreårige skal gjennomføre 550 norsktimer. I tillegg skal de gjennomføre 50 timer samfunnskunnskap.

På side 21 står det at de som ikke har klarlagte interesser knyttet til utdanning og jobb gjennomfører utprøving av arbeidsevne i vekstbedrift. Vi har ikke som fast tiltak at de gjennomfører utprøving av arbeidsevne hos vekstbedrift, men det kan være aktuelt å samarbeide med NAV om et slikt tiltak i enkelttilfeller.

Programrådgivere arbeider med enkeltdeltakere i form av veiledning og informasjon for å bistå den enkelte til å sette seg gode og retningsgivende mål for framtiden.

Postadresse:	Sentralbord:	74 31 21 00	Bankgiro:	4448.06.00050
Postboks 162	Telefaks:	74 31 21 01	Org. nr.:	NO 940010853
7871 Grong	Saksbehandler tlf:	74312100		
E-post: postmottak@grong.kommune.no		http://www.grong.kommune.no		

På side 25 og side 27 er samarbeidet med NAV utdypet. Det kommer fram at vi har en samarbeidsavtale, men ingen detaljerte rutiner. Dette stemmer ikke. Flyktingetjenesten har etablert en detaljert rutine med NAV Marked i tillegg til samarbeidsavtalen. Denne innebærer bistand fra NAV Marked med informasjon til deltakere i ferieprogram. Rutinen beskriver konkret deltakelse i trekantsamtaler fra NAV for å sikre kontinuitet i oppfølgingen og samarbeid om tiltak allerede i en tidlig fase. Det pekes også på at det er uheldig at det kommer ansatte og spør om den samme praksisplassen. Flyktingetjenesten målretter dette arbeidet ved at praksiskoordinator har ansvar for samarbeidet med næringsliv, slik at vi blir en tydelig samarbeidspart for næringslivet. Vi samhandler med NAV i enkeltsaker, der ansvaret for kontakt med praksisplass avklares mellom ansatt i NAV og Flyktingetjenesten. Struktur er lagt opp til at slike uheldige hendelser skal unngås og det er viktig med dialog når slike ting skjer i konkrete tilfeller, slik at man kan vurdere om det er behov for ytterligere rutiner eller strukturendringer. Allikevel er det ikke til å unngå at ulike etater leter etter praksisplasser i samme bedrifter i et begrenset arbeidsmarked. Det er viktig at etater kontakter hverandre for samhandling når det er hensiktsmessig og naturlig for å skape godt samarbeid med lokalt næringsliv om praksisplasser og jobbmuligheter for de vi følger opp.

Prosessen med forvaltningsrevisjonen er opplevd som positiv for administrasjonen og det har vært en nyttig gjennomgang av tjenestene vi gir til bosatte flyktinger. De anbefalinger som er gitt, gir en god retning for hva vi kan ha fokus på for å utvikle tjenestene videre.

Med hilsen

Svein Helland
Rådmann

Monica Annie Jamt
Avdelingsleder flyktingetjenesten

Dokumentet er elektronisk godkjent og har derfor ingen underskrift



Postadresse: Postboks 2565, 7735 STEINKJER

Hovedkontor: Fylkets Hus, Steinkjer

Tlf. 907 30 300 - www.revisjonmidtnorge.no